

TILSYNS- RAPPORT

Universitetet i Innlandet

Periodisk oppfølging fase 1 – Tilsyn med det systematiske kvalitetsarbeidet

2026



NOKUT – Nasjonalt organ for kvalitet i utdanningen – er et statlig forvaltningsorgan under Kunnskapsdepartementet.



NOKUT har eget styre og er faglig uavhengig i oppgavene som er definert i universitets- og høyskoleloven. I tillegg utfører vi forvaltningsoppgaver som er delegert fra Kunnskapsdepartementet.



Formålet med NOKUTs virksomhet er å føre tilsyn med kvaliteten i høyere utdanning og høyere yrkesfaglig utdanning og å stimulere til kvalitetsutvikling som sikrer et høyt internasjonalt nivå i utdanningstilbudene ved institusjonene.



NOKUT skal bidra til at samfunnet har tillit til kvaliteten i norsk høyere utdanning og høyere yrkesfaglig utdanning. Gjennom arbeidet vårt skal NOKUT søke å bistå institusjonene i deres kvalitetsarbeid.



NOKUT bruker sakkyndige i akkrediteringer, tilsyn, evalueringer og prosjekter.

Du kan lese mer om arbeidet vårt på nokut.no.



NOKUT er sertifisert som miljøfyrtårn

Institusjon	Universitetet i Innlandet
Sakkyndige	Hilde Inntjore, Simen Oftedahl, Jørgen Magnus Sejersted og Malin Östling
Dato for vedtak	29. april 2026
NOKUTs saksnummer	26/00583

Forord

Den periodiske oppfølgingen av det systematiske kvalitetsarbeidet ved universiteter og høyskoler er en del av NOKUTs arbeid med å sikre og fremme kvalitet i høyere utdanning.

Formålet med oppfølgingen er å bidra til at samfunnet kan ha tillit til kvaliteten i norsk høyere utdanning. NOKUTs arbeid med ekstern kvalitetssikring er forankret i de europeiske standardene og retningslinjene for kvalitetssikring i høyere utdanning (ESG). Den periodiske oppfølgingen er hjemlet i universitets- og høyskoleloven § 3-6 og utdypet i universitets- og høyskoleforskriften kapittel 1.

I 2025 gjennomførte NOKUT, som en del av den periodiske oppfølgingen, tilsyn med det systematiske kvalitetsarbeidet ved Universitetet i Innlandet. I slike tilsyn oppnevner NOKUT en sakkyndig komite som gjør de faglige vurderingene. Komiteens vurderinger av Universitetet i Innlandets kvalitetssystem og kvalitetsarbeid, sett opp mot kravene i universitets- og høyskoleforskriften §§ 1-7 og 1-8, er presentert i kapittel 4 i denne tilsynsrapporten.

Komiteens mandat omfatter også å gi råd om videreutvikling av kvalitetsarbeidet. Komiteens samlede faglige vurdering og råd til institusjonen går frem av kapittel 4.

I tråd med NOKUTs fullmaktstruktur er det NOKUTs styre som fatter vedtak om hvorvidt institusjonen har et tilfredsstillende kvalitetssystem og kvalitetsarbeid. Styret behandlet saken 29. april 2026. Styrets vedtak går frem av kapittel 2.

NOKUT takker både den sakkyndige komiteen for vel utført arbeid og alle ansatte og studenter ved Universitetet i Innlandet som har bidratt gjennom tilsynsprosessen.

Kristin Vinje

administrerende direktør

Abstract

Periodic review of systematic quality assurance work at higher education institutions forms part of NOKUT's efforts to ensure and promote quality in higher education.

NOKUT's work with external quality assurance is based on the Standards and Guidelines for Quality Assurance in the European Higher Education Area (ESG). The periodic review is mandated in Section 3-6 of the Universities and University Colleges Act and further elaborated in Chapter 1 of the Regulations Relating to Universities and University Colleges.

For each periodic review, NOKUT appoints an expert committee to carry out academic assessments. The expert committee's assessments are based on the institution's self-evaluation and on documentation supporting its quality assurance work.

As part of the review, NOKUT conducts an institutional visit, during which key institutional stakeholders – including leadership, relevant academic staff, administrative staff, and students – are interviewed. The purpose of the visit is to clarify any issues that are not sufficiently explained in the self-evaluation and the written documentation.

In 2025, NOKUT conducted a periodic review of the systematic quality assurance work at University of Inland Norway (INN). INN is a public university that provides higher education and conducts research within a broad range of academic fields, including education, health sciences, business and social sciences, applied ecology and agricultural sciences, as well as film, television and games, economics, leadership, and innovation. INN is located in Elverum, Hamar, Lillehammer, Rena, Blæstad and Evenstad, and provides decentralized education in Oslo, Kongsvinger and Tynset.

The expert committee finds that the quality assurance system and the systematic quality assurance work at INN are satisfactory and comply with all the legal requirements. Based on the committees' academic assessments and recommendations, NOKUT concludes that INN maintains a satisfactory quality assurance system and quality assurance work, and that all the requirements set out in Sections 1-7 and 1-8 of the Regulations relating to Universities and University Colleges are met.

The committee finds that INN demonstrates a well-considered and transparent approach to quality development in its quality assurance practices. The committee encourages INN to address five aspects for further development of its quality assurance work: 1) clarifying the role of department heads in the quality assurance work by developing clear role descriptions and defining their responsibilities within the quality assurance system; 2) prioritising systematic training in quality assurance work for students and staff, with particular emphasis on key roles such as programme leaders, to ensure consistent follow-up across all levels; 3) establishing clearer feedback loops to ensure that actions and results from quality assurance work are communicated effectively within the organisation, and strengthening feedback to students by systematically sharing results from evaluations and reports; 4) ensuring a more systematic approach to monitoring compliance with accreditation requirements, for example by assessing all quality areas annually in programme leaders' reports and clarifying responsibilities and reporting structures; and 5) placing greater emphasis on the digital learning environment by integrating it more clearly into the quality area 'students' learning environment' and strengthening the follow-up of online study programmes.

Innhold

1 Om tilsynsprosessen	6
1.1 Oppfølging i to faser.....	6
1.2 Vurderingsgrunnlag.....	6
2 Om tilsynet ved Universitetet i Innlandet (INN)	8
2.1 Vedtak.....	8
2.2 Klagerett.....	9
3 Om INN og organiseringen av kvalitetsarbeidet	10
3.1 Universitetet i Innlandets egenart og organisering.....	10
3.2 Organiseringen av kvalitetsarbeidet.....	11
4 Sakkyndig vurderinger av INNs kvalitetssystem og kvalitetsarbeid	18
4.1 Kvalitetssystem.....	18
4.2 Strategisk arbeid.....	26
4.3 Forankring.....	29
4.4 Medvirkning.....	32
4.5 Innhenting og bruk av informasjon.....	36
4.6 Systematisk kontroll.....	39
4.7 Periodisk evaluering.....	43
4.8 Komiteens samlede vurdering og råd til INN.....	46
Vedlegg	48
Institusjonens offentlige uttalelse.....	48

1 Om tilsynsprosessen

1.1 Oppfølging i to faser

Den periodiske oppfølgingen består av to faser.

I fase 1 fører NOKUT tilsyn med institusjonens kvalitetsarbeid, med hjemmel i universitets- og høyskoleloven § 3-6. I tilsynet vurderer NOKUT om institusjonens kvalitetssystem og kvalitetsarbeid oppfyller kravene i universitets- og høyskoleforskriften §§ 1-7 og 1-8.

I fase 2 legger NOKUT til rette for videreutvikling av institusjonens kvalitetsarbeid. Hvilken type oppfølging de ulike institusjonene får fra NOKUT, avhenger av utfallet av fase 1. Det vil være to mulige utviklingsløp i fase 2:

- Institusjoner som får vedtak om at kvalitetssystemet og kvalitetsarbeid er tilfredsstillende, skal i fase 2 velge ett område eller én tematikk de ønsker å videreutvikle. Institusjonene velger selv hvilket område eller hvilken tematikk dette skal være. Det skal være en rød tråd fra fase 1 til fase 2.
- Institusjoner som får vedtak om at kvalitetssystemet og/eller kvalitetsarbeidet ikke er tilfredsstillende, får pålegg om å rette opp manglene innen en fastsatt frist på 3-12 måneder.

1.2 Vurderingsgrunnlag

Grunnlaget for vurderingen i tilsynet er institusjonens egenvurdering og utvalgt originaldokumentasjon fra institusjonens kvalitetsarbeid. Dokumentasjonen skal vise hvordan kvalitetssystemet og kvalitetsarbeidet fungerer i praksis, slik institusjonen selv beskriver og vurderer dette i egenvurderingen.

Institusjonens øverste studentorgan og institusjonens interesseorganisasjon for ph.d.-studenter får også anledning til å gi egne uttalelser om institusjonens systematiske kvalitetsarbeid.

Som en del av tilsynet gjennomfører NOKUT et institusjonsbesøk. Formålet med besøket er å avklare forhold som er uklare, eller som ikke kommer tydelig nok frem i egenvurderingen og den skriftlige dokumentasjonen.

Under institusjonsbesøket har den sakkyndige komiteen samtaler med blant annet

- representanter fra institusjonens styre og øverste ledelse
- faglige ledere på ulike nivåer
- sentrale råd og utvalg
- studenter og ansatte, både med og uten tillitsvern
- eksterne samarbeidspartnere

Opplysninger som kommer frem under institusjonsbesøket, skal utfylle dokumentasjonen. Samlet gir dette grunnlag for at komiteen kan gi en faglig vurdering av om institusjonens kvalitetssystem og kvalitetsarbeid er tilfredsstillende.

Egenvurderingen og den skriftlige dokumentasjonen fra institusjonen er offentlig tilgjengelig i elnnsyn – offentlig elektronisk postjournal.

2 Om tilsynet ved Universitetet i Innlandet (INN)

Universitetet i Innlandet (INN) ble 9. januar 2025 bedt om å sende inn egenvurdering og dokumentasjon på hvordan institusjonens kvalitetsystem og kvalitetsarbeid oppfyller kravene i universitets- og høyskoleforskriften §§ 1-7 og 1-8.

INN sendte inn sin egenvurdering og dokumentasjon 9. mai 2025 samt tilleggsdokumentasjon 1. september og 10. desember 2025. Studentorganisasjonen i Innlandet (StInn) sendte sin uttalelse 9. mai 2025.

Den sakkyndige komiteen som har vurdert kvalitetsarbeidet ved INN, hadde følgende sammensetning:

- Malin Östling, kvalitetsleder, universitetsledelsen, Göteborgs universitet (komiteleder)
- Jørgen Magnus Sejersted, professor i nordisk litteratur, Universitetet i Bergen
- Hilde Inntjore, viserektor for utdanning, Universitetet i Agder
- Simen Oftedahl, student ved Dronning Mauds Minne Høgskole for barnehagelærerutdanning

Seniorrådgiver Elise Dees Krekling og seniorrådgiver Nina Kvalheim har vært NOKUTs saksansvarlige i tilsynet.

NOKUT gjennomførte institusjonsbesøk ved INNs campus på Hamar 24. og 25. september 2025, og den sakkyndige komiteen intervjuet da institusjonens øverste ledelse, representanter fra universitetsstyret, studenter med og uten tillitsverv, praksislærere, praksiskoordinatorer og praksisveiledere, emneansvarlige, studieprogramledere, ph.d.-ledere, viseinstituttleder, dekaner og prodekaner, representanter fra studieadministrasjonen, utdanningsutvalget, samarbeidsutvalg, forskerutdanningen, FoU-utvalget og LMU lokalt og sentralt samt en representant fra næringslivet.

Komiteen leverte sin sakkyndige vurdering til NOKUT 1. mars 2026. INN fikk anledning til å påpeke faktiske feil før komiteens vurdering ble ferdigstilt. INN ble varslet før NOKUT gjorde vedtak i saken og fikk anledning til å uttale seg. NOKUT mottok en offentlig uttalelse fra INN 24. mars 2026, som ligger vedlagt denne tilsynsrapporten.

2.1 Vedtak

NOKUTs styre gjorde 29. april 2026 følgende vedtak: *Det systematiske kvalitetsarbeidet ved Universitetet i Innlandet er tilfredsstillende. Alle kravene i universitets- og høyskoleforskriften §§ 1- 7 og 1-8 er oppfylt.*

2.2 Klagerett

Når NOKUT fører tilsyn med institusjonens kvalitetsarbeid, ender saken med et enkeltvedtak. Tilsynet gjennomføres i tråd med reglene i forvaltningsloven.

Når NOKUTs styre har fattet vedtak, og institusjonen har fått skriftlig beskjed om det, har institusjonen tre uker på seg til å klage, jf. forvaltningsloven §§ 28 og 29.

Muligheten til å klage er imidlertid begrenset. Det går frem i universitets- og høyskolelovens § 3-6 sjette ledd. I tilsynssaker kan klageinstansen ikke overprøve NOKUTs faglige vurderinger. Det betyr at institusjonen bare kan klage dersom den mener at det er

- saksbehandlingsfeil
- feil rettsanvendelse
- feil i faktum

3 Om INN og organiseringen av kvalitetsarbeidet

3.1 Universitetet i Innlandets egenart og organisering

Universitetet i Innlandet (INN) er et offentlig universitet som fikk sin universitetsakkreditering 8. november 2024. Før universitetsakkrediteringen var INN en statlig høyskole som ble etablert 1. januar 2017, ved en fusjon mellom daværende Høgskolen i Hedmark og Høgskolen i Lillehammer, som begge bygger på en lang historie med høyere utdanning og forskning i ulike institusjoner i Hedmark og Oppland.

INNs visjon er «Sterkere sammen – vi bygger universitetet i tverrfaglig fellesskap, sammen med samfunns- og arbeidsliv», og universitetet har som mål å tilby forskningsbasert utdanning for hele livet. INN har som formål å være en pådriver i samfunnsutviklingen i Innlandet og ønsker å være en regional kraft og nasjonal bidragsyter i en internasjonal kontekst.

I 2025 hadde INN i overkant av 15 000 studenter og omtrent 1 200 årsverk, hvorav nesten 800 faglige årsverk (herunder 220 stipendiater). Institusjonen tilbyr utdanninger på gradsnivå (bachelor-, master- og doktorgradsnivå) samt årsstudier, kortere kurs og enkeltemner. INN er en flercampusinstitusjon og har følgende seks campuser:

- Elverum
- Hamar
- Lillehammer
- Rena
- Blæstad
- Evenstad

I tillegg har institusjonen tre desentraliserte studiesteder (undervisningssteder) i Oslo, Kongsvinger og Tynset.

INN får rammer for virksomheten fra Kunnskapsdepartementet gjennom et årlig tildelingsbrev og et årlig styringsmøte. Hoveddelen av inntektene blir tildelt over statsbudsjettet.

Institusjonens faglige virksomhet er organisert i fem fakulteter med underliggende institutter/skoler, og den faglige virksomheten er organisert på tvers av de ulike campusene og studiestedene:

- Fakultet for anvendt økologi, landbruksfag og bioteknologi (Evenstad, Blæstad, Hamar)
- Fakultet for film, tv og spill (Hamar, Lillehammer, Oslo)
- Handelshøgskolen Innlandet (Lillehammer, Rena, Kongsvinger)
- Fakultet for helse- og sosialvitenskap (Elverum, Lillehammer, Kongsvinger, Tynset)
- Fakultet for lærerutdanning og pedagogikk (Hamar, Lillehammer)

Hoveddelen av forsknings- og utdanningsvirksomheten ved INN finner sted innenfor fagområdene helse- og sosialfag, utdanningsvitenskap, økonomi- og administrasjonsfag, medie- og film samt anvendt økologi, landbruksfag og bioteknologi. INN har høyest andel av sine studenter innen helse-, sosial- og idrettsfag og økonomiske og administrative fag (begge 27 prosent), deretter følger lærerutdanninger og pedagogikk (20 prosent).

Høsten 2024 tilbød INN 176 studieprogram på 60 studiepoeng eller mer, hvorav 57 på masternivå.

Universitetet i Innlandet og NOKUT

Som universitet har INN myndighet til å akkreditere egne studietilbud på alle nivåer.

Akkreditering av egne studietilbud må tilfredsstillende lovfestede krav og kravene til akkrediterte studietilbud i forskriftene fra Kunnskapsdepartementet og NOKUT.

NOKUT gjennomførte tilsyn med kvalitetsarbeidet ved daværende Høgskolen i Innlandet (HINN) i 2019. HINN fikk da godkjent sitt kvalitetsarbeid, og det var denne godkjenningen som lå til grunn ved universitetsakkrediteringen i 2024. Før etableringen av HINN i 2017 gjennomførte NOKUT tilsyn med systemene for kvalitetssikring ved høgskolene som fusjonerte til INN: Høgskolen i Hedmark i 2011 og Høgskolen i Lillehammer i 2016. Ved begge evalueringene fikk høgskolene godkjent sine systemer. Tilsynet med kvalitetsarbeid ved INN i 2025/26 er det første siden universitetsakkrediteringen.

3.2 Organiseringen av kvalitetsarbeidet

Kvalitetssystemet

INNs kvalitetssystem for utdanning ble formelt godkjent av høgskolestyret i mai 2018, mens institusjonen var en akkreditert høyskole. Kvalitetssystemet beskrives i dokumentet «Kvalitetssystem for utdanning i Universitetet i Innlandet». Systembeskrivelsen, kvalitetsrapporter og andre sentrale dokumenter i kvalitetsarbeidet er tilgjengelig på institusjonens nettsider.

Ifølge systembeskrivelsen skal kvalitetssystemet bidra til at det arbeides systematisk med å sikre og utvikle kvaliteten i studietilbudene, og omfatter alle forhold som har betydning for studiekvaliteten. Kvalitetsarbeidet skal være forankret i styret og ledelsen på alle nivå. INN beskriver at institusjonens hovedmål for kvalitetsarbeidet er å forberede studentene for et samfunn i endring, gjennom et mangfold av læringsformer, basert på forskning og kunstnerisk utviklingsarbeid.

Systembeskrivelsen er inndelt i følgende kapitler: 1) «Kvalitetsområder», 2) «Kvalitetssystem for utdanning», 3) «Utvikling av studieporteføljen», 4) «Avvikshåndtering» og 5) «Systemrevisjon».

INNs kvalitetssystem skal bygge på følgende prinsipper:

- Kvalitetsarbeidet tar utgangspunkt i åtte kvalitetsområder.
- Studieprogrammene er de sentrale kvalitetsenheter.

- Fakultetene er ansvarlige for studieprogrammene.
- Studieprogramutvalg på hvert studieprogram er kjernen i det studienære kvalitetsarbeidet.
- Det er en tydelig ansvarsdeling mellom aktørene i systemet.
- Inn skal ha studentmedvirkning i alt kvalitetsarbeid.
- Kontinuerlig forbedring er en grunnleggende arbeidsform og sikres blant annet gjennom systematisk bruk av tilbakemeldingsløyper.

INN har delt kvalitetsarbeidet inn i åtte kvalitetsområder, og alle områdene skal dekkes gjennom kvalitetsarbeidet i hvert enkelt studieprogram. De åtte kvalitetsområdene er

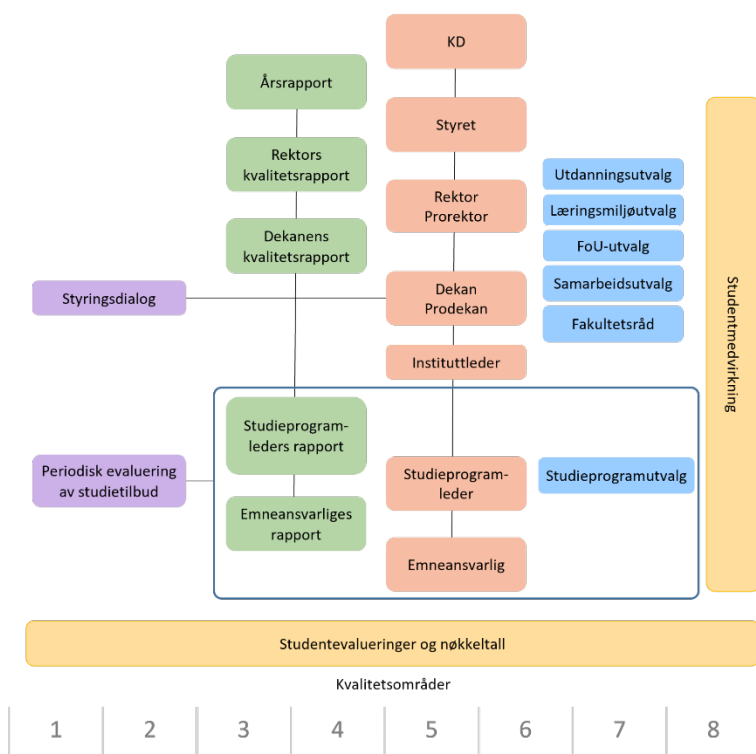
1. fagmiljøenes faglige og pedagogiske kompetanse
2. studentenes læringsmiljø
3. utvikling og ledelse av studieprogrammene
4. startkompetanse og studiestart
5. undervisning og studiearbeid
6. studentenes læringsutbytte
7. studienes samspill med samfunn og arbeidsliv
8. internasjonalisering

De ulike kvalitetsområdene har spesifikke mål og delmål som skal bidra til å sikre og utvikle kvaliteten i studietilbudene. Kvalitetsområdene skal være utgangspunkt for evalueringer, undersøkelser, analyser og vurderinger, og de skal aktivt brukes i rapporteringen. Målene og delmålene skal følges opp av sentrale aktører i kvalitetsarbeidet på alle nivåer, fra emneansvarlig til universitetsstyret.

Kvalitetssystemet bygger på institusjonens kvalitetsområder og er delt opp i ulike linjer og «områder» som viser hvordan kvalitetsarbeidet er innrettet, jf. figur 1 under:

- **Ledelseslinjen** går fra emneansvarlig til studieprogramleder og videre til instituttleder, dekan, rektor og styret.
- **Rapporteringslinjen** går fra rapporter på nivå emneansvarlig til studieprogramleder, videre til dekan, rektor og opp til årsrapporten på institusjonsnivå.
- **Utvalg, råd og nemnder** består av studieprogramutvalg, fakultetsråd, samarbeidsutvalg, FoU-utvalg, læringsmiljøutvalg og utdanningsutvalg.
- **Studentmedvirkning** skjer gjennom ulike evalueringer samt ved studentrepresentasjon i utvalgene.

Universitetsledelsen ved INN gjennomfører årlig styringsdialog med fakultetene om strategiske spørsmål knyttet til samfunnsoppdrag, strategi og fakultetenes profil. Dialogen omfatter forskning, utdanning, formidling og innovasjon, og tar utgangspunkt i kvalitetsrapporten for utdanning, utviklingsavtalen med Kunnskapsdepartementet og tildelingsbrevet. Målet med styringsdialogen er å dele erfaringer, tydeliggjøre forventninger og eventuelt stille krav.



Figur 1. Figuren er hentet fra INNs systembeskrivelse og viser samlet kvalitetssystem for universitetet.

Ulike evalueringer og et fast sett av nøkkeltall er grunnlaget for store deler av kvalitetsarbeidet ved INN. Samlet skal dette gi nødvendig informasjon om de åtte kvalitetsområdene. Kvalitetssystemet skal også legge til rette for at studenter og ph.d.-kandidater deltar aktivt i arbeidet med å gjøre studiene og læringsmiljøet best mulig for seg selv og sine medstudenter.

Kvalitetsarbeidet på studieprogramnivå (det studienære kvalitetsarbeidet) beskrives som et viktig utgangspunkt for INN i arbeidet med utdanningskvalitet. Arbeidet bygger på en standardmodell med faste ordninger og elementer: studieprogramutvalg, emneevalueringer samt rapporter fra emneansvarlige og studieprogramleder. Rapporteringslinjene går fra emnenivå til universitetsstyret, og det er utarbeidet maler for rapportene på de ulike nivåene. Modellen gjelder for alle program, men tilpasses ved behov, som for eksempel i studietilbud med praksis, i forskerutdanningen og ved filmskolen. Disse tilpasningene er beskrevet under det studienære kvalitetsarbeidet på INNs nettsider om kvalitetssystemet.

Kvalitetsarbeidet i forskerutdanningene skal gjennomføres i henhold til universitetets kvalitetssystem. I tillegg er kvalitetsarbeidet samordnet i et ph.d.-utvalg (tilsvarende studieprogramutvalg). INN beskriver at fordi ph.d.-studenter ofte har individuelle studieløp, er det utviklet egne elementer for kvalitetssikring, som midtveisevaluering og fremdriftsrapportering. Disse er nedfelt i ph.d.-forskriften og basert på UHRs nasjonale anbefalte retningslinjer. Ph.d.-håndboken beskriver hvordan kravene i forskriften er

integreert i kvalitetsarbeidet. FoU-utvalget har en sentral rolle i behandlingen av kvalitetsrapportene for ph.d.-utdanningene.

På universitetets nettsider finnes også en beskrivelse av hvordan Den norske filmskolen arbeider med kvalitet. Kvalitetsarbeidet der skal være tilpasset filmskolens struktur og kunstneriske profil og er organisert gjennom en annen rolleorganisering og andre evaluingsrutiner enn ved resten av INN: Filmskolen ledes av en instituttleder og undervisningsledere for bachelor- og masterprogrammene (kalt «linjer» på dette instituttet). Undervisningsleder fungerer som en felles studieprogramleder for alle linjene og har hovedansvaret for organisering og kvalitetssikring av studieprogrammene. Hver linje har en hovedlærer med ansvar for faglig kvalitet og undervisning i den enkelte linjen. Kvaliteten skal sikres gjennom muntlige og skriftlige evalueringer av emner, individuelle egevalueringer, linjevise semesterevalueringer, samtaler og felles evalueringer etter produksjonsøvelser. Studentene skal delta aktivt gjennom møter med dekan, koordinatormøter, semester møter og representasjon i fakultetsrådet. Undervisningsleder skal samle evalueringssdata og rapportere i tråd med universitetets system. Studieplaner og semesterplaner skal utvikles i samarbeid med fagmiljøet. Instituttleder har det overordnede ansvaret, mens prodekan har ansvar for pedagogisk og kunstnerisk utvikling.

Kvalitetsarbeidet ved INNs eksterntfinansierte utdanninger er tilpasset ved at utdanningene blant annet kan ha avvikende oppstartsykluser, er av mindre omfang og etter godkjenning av dekan kan avvike fra ordinær ordning med studieprogramutvalg.

Aktørenes ansvar og oppgaver

Studentenes ansvar og roller er sentralt beskrevet i INNs kvalitetssystem, særlig i forbindelse med kvalitetsarbeidet på studieprogramnivå. Studentmedvirkning beskrives som fundamentet i systemet, og institusjonen forventer at alle studenter og ph.d.-kandidater deltar aktivt i arbeidet med å gjøre studier og læringsmiljø best mulig for seg selv og sine medstudenter. Studentmedvirkning skal skje gjennom deltakelse i ulike evalueringer, tilbakemeldinger i en Si ifra-ordning og studentrepresentasjon i råd, utvalg og nemnder samt gjennom tillitsvalgtordningen til studentorganisasjonen StINN.

Emneansvarlige har ansvar for gjennomføringen av sitt emne, kvaliteten på emnet, oppgaver knyttet til emneevaluering og deltakelse i studieprogramutvalget. Emneansvarlig rapporterer til studieprogramleder gjennom en emnerapport som leveres etter hver emnegjennomføring.

Studieprogramleder har overordnet ansvar for kvaliteten og kvalitetsarbeidet på hvert enkelt studieprogram. Studieprogramleder leder studieprogramutvalget og dermed også arbeidet med utvikling av studieplaner, følger opp evalueringer på programmet og skriver studieprogramleders rapport. Studieprogramleder rapporterer til prodekan for utdanning.

Instituttleder har personalansvar for faglig tilsatte ved instituttet. Der studieprogrammene er underlagt instituttene, har de fleste instituttledere ansvar for programmene. De har da ansvar for å sikre og utvikle god kvalitet i studieprogrammene, for å følge opp rapporter fra

studieprogramleder og for å gi tilbakemelding på arbeidsutførelse i undervisning. Instituttleder kan levere årlig rapport til dekan.

Dekan har ansvar for studieprogrammene som ligger på fakultetsnivå. Dette innbefatter analyse og forslag om utvikling av kvalitet i utdanningene, utvikling av studieporteføljen, utvikling av studieplaner, bemanning av fagmiljøene med rett kompetanse, gjennomføring av studiene, læringsmiljøet og samspill med omgivelsene. Dekan rapporterer til rektor hver høst om arbeidet med utdanningskvalitet ved fakultetet. Rapporten er basert på instituttleders og studieprogramleders rapporter og på gjennomførte evalueringer.

Alle fakulteter har en **prodekan for utdanning** med spesielt ansvar for fakultetets arbeid med utdanningskvalitet og utvikling av studieporteføljen. En del av prodekan for utdanningsrolle er å involvere instituttlederne i arbeidet med rapportene fra studieprogrammene ved deres institutt. Tilsvarende har alle fakultetene en **prodekan for forskning** med forskningsfaglig ansvar.

Rektor har det overordnede ansvaret for å sikre og videreutvikle utdanningskvaliteten ved INN, og ansvar for at universitetet har et tilfredsstillende kvalitetssystem. Rektor skal ta initiativ til å ta opp aktuelle saker og foreslå kvalitetsforbedringer. Rektor rapporterer til universitetsstyret. **Prorektor for utdanning** leder universitetets systematiske kvalitetsarbeid.

Universitetsstyret har det overordnede ansvaret for utdanningskvaliteten ved universitetet. Universitetsstyret får hvert år fremlagt kvalitetsrapporten fra rektor. Det er styret som vedtar universitetets studieportefølje.

Administrasjon og støttetjenester bistår hele ledelseslinjen, fra studenter og faglig tilsatte og opp til rektoratet, ved å støtte opp under og drifte de ulike kvalitetsprosessene.

Sentrale råd og utvalg

Studieprogramutvalgene er rådgivende organer for studieprogramlederne og skal være pådrivere for videreutvikling av studiekvaliteten. Studieprogramutvalgene skal følge opp evalueringer ved å identifisere og systematisere resultater og foreslå tiltak. Utvalgene ledes av studieprogramleder. Møtefrekvensen og hvem som deltar, er avhengig av studieprogrammets kompleksitet og organisering. Utvalgene skal sikre medvirkning og samhandling og kan ha noe ulike form for ulike studieprogram (systembeskrivelsen viser tre ulike modeller som eksempler).

Hvert doktorgradsprogram har et **ph.d.-utvalg** med lignende funksjon og sammensetning som studieprogramutvalgene har for andre studieprogram. Ph.d.-utvalgene ledes av ph.d.-leder og har representasjon fra faglig tilsatte, ph.d.-studenter og prorektor for forskning. Utvalgene skal være et rådgivende organ for dekan i faglige beslutninger generelt og for innholdet i ph.d.-utdanningene spesielt. Utvalgene har ansvar for at opplæringsdelen i ph.d.-utdanningene, sammen med avhandlingsarbeidet, utgjør en utdanning på høyt faglig nivå og følger internasjonale standarder. Utvalgene er rådgivende organer for dekanene i universitetets akkrediteringsarbeid.

Fakultetsrådene skal være sentrale fora for drøfting av større saker og perspektiver for det enkelte fakultetet. De er rådgivende organ som behandler saker knyttet til fakultetenes strategi og faglige virksomhet. Rådene har representasjon fra fakultetets ledelse (dekan) og fagmiljø, studentrepresentanter og eksterne representanter fra arbeids-, samfunns- og næringsliv.

Utdanningsutvalget ledes av prorektor utdanning og er satt sammen av prodekaner for utdanning ved samtlige fakulteter og to studentrepresentanter oppnevnt av studentorganisasjonen. Utdanningsutvalget er et strategisk, samordnende og rådgivende organ for universitetets utdanningsvirksomhet. Utvalget skal gi innspill til kvalitetsrapporten på institusjonsnivå, fremme utdanningskvalitet generelt, initiere universitetspedagogisk utviklingsarbeid og bidra i arbeidet med studieporteføljen.

FoU-utvalget er satt sammen av prodekaner for FoU fra alle fakulteter, en representant for ph.d.-kandidatene og en representant for studentene. Utvalget ledes av prorektor forskning og er et strategisk, samordnende og rådgivende organ for universitetets forskningsvirksomhet, det kunstneriske og det faglige utviklingsarbeidet og ph.d.-utdanningene. Utvalget behandler årlig rapport fra samarbeidsutvalget for forskerutdanning.

Samarbeidsutvalget for forskerutdanning er satt sammen av ph.d.-ledere / ansvarlige for forskerutdanningene ved fakultetene og en representant for ph.d.-kandidatene. Utvalget ledes av prorektor forskning og har som oppgave å bidra til å sikre kvaliteten på ph.d.-utdanningene. Samarbeidsutvalget skal fremme tiltak som sikrer ph.d.-programmernes kvalitet, gi årlige rapporter til FoU-utvalget om virksomheten foregående år og anbefale tiltak som bør iverksettes.

Læringsmiljøutvalget (LMU) er et rådgivende og koordinerende organ som skal bidra til at studentene ved universitetet har et forsvarlig og inspirerende læringsmiljø. Utvalget skal sikre at studentene kan medvirke i prosesser som gjelder læringsmiljøet. Læringsmiljøutvalget er campus- og studiestedovergripende og satt sammen av 14 faste medlemmer, sju studentrepresentanter og sju ansattrepresentanter. Studentsamskipnaden i Innlandet (SINN) har møte- og talerett i alle møter.

Lokale læringsmiljøutvalg skal være til stede på alle campuser og studiesteder. De lokale læringsmiljøutvalgene jobber etter samme mandat som sentralt læringsmiljøutvalg og fungerer som det lokale studiestedsnære tilknytningspunktet for arbeidet med læringsmiljøet. De lokale læringsmiljøutvalgenes saker refereres i det sentrale læringsmiljøutvalget og motsatt.

Råd for samarbeid med arbeidslivet (RSA) skal bidra til at universitetets betydning for samfunns- og arbeidsliv blir videreutviklet og mer synlig. Gjennom sitt arbeid skal rådet styrke og strukturere universitetets samarbeid med arbeidslivet. RSA skal også sikre at forskningsaktiviteten og studieporteføljen utvikles i tråd med samfunnets behov, og at forskningen og utdanningene bygger på et relevant og oppdatert kunnskapsgrunnlag. Rådet

har bred representasjon fra rektoratet, to studentrepresentanter og sentrale aktører fra offentlig og privat arbeidsliv.

Nemnd for studentsaker behandler klager over enkeltvedtak fattet av universitetet. Styret har videre delegert til klagenemnda å fatte vedtak, blant annet om fusk og skikkethet.

Skikkethetsnemnda har ansvar for å innstille i saker om særskilt skikkethetsvurdering av studenter i utdanninger der dette er pålagt.

Universitetet i Sørøst-Norge og Universitetet i Innlandet har et felles **redelighetsutvalg** som behandler saker knyttet til uetisk vitenskapelig praksis og forskningsfusk ved de to institusjonene.

Revideringer av kvalitetssystemet

INN har gjennomført revisjoner av kvalitetssystemet sitt i fire omganger siden forrige periodiske oppfølging i 2019 (2020, 2021, 2022 og 2025). I første revisjon (2020) ble kvalitetsområdene for faglig og pedagogisk kompetanse slått sammen, internasjonalisering ble opprettet som eget kvalitetsområde, og fakultetsråd ble innført for å styrke studentmedvirkningen. Revisjonen i 2021 var den mest omfattende og innebar blant annet revidering av malverk for rapportering på ulike nivåer samt for innkalling og referat fra studieprogramutvalg, tydeliggjøring av målstruktur for kvalitetsområdene med overordnede mål og delmål, utvikling av nettsider og utvikling av arbeidsbøker med tilgang på resultater fra evalueringer og nøkkeltall. Revisjonen i 2022 var mindre og innebar blant annet innføringen av et nytt delmål om personvern og datahåndtering samt forbedrede arkiveringsrutiner og større sammenheng i rapporteringen. Den fjerde og siste revideringen i 2025 omfattet blant annet justeringer som følge av nye lovkrav og endret institusjonskategori, endring av tittel fra studieprogramansvarlig til studieprogramleder og tiltak for å utvikle introduksjonskurs for studieprogramledere. Ifølge egenvurderingen er INN også i gang med å «se på rollebeskrivelser for emneansvarlige». I tillegg har INN fulgt opp rådene til komiteen etter forrige tilsyn, ved å

- styrke studieprogramutvalgenes rolle, herunder klargjøre mandat og administrativ støtte
- opprette tilbud om kompetanseheving med kurs i utdanningsledelse for studieprogramledere og utvikle studieprogramleder-forum til å bli en arena for erfaringsdeling og kontinuerlig læring
- gi økt mulighet for studentmedvirkning gjennom utvikling av opplæringsmateriell, økt fokus på rekruttering, opplæring og oppfølging av klassetillitsvalgte samt revidering av læringsmiljøutvalgets mandat
- innarbeide periodisk evaluering i kvalitetsarbeidet samt systematisere og revidere veileder for periodisk evaluering
- innføre helhetlig vurdering av studieprogrammer gjennom økt bruk av ekstern ekspertise og referansepunkter
- utvikle kriterier for studieporteføljeutvikling samt revidere prosedyrebeskrivelse for akkreditering og reakkreditering av studietilbud

4 Sakkyndig vurderinger av INNs kvalitetssystem og kvalitetsarbeid

4.1 Kvalitetssystem

Universitets- og høyskoleforskriften § 1-7

Institusjonen skal ha et kvalitetssystem som er skriftlig og tilgjengelig, og som gjelder for alle institusjonens studietilbud. Systemet skal minst bestå av følgende:

- a. beskrivelse av ansvarsforholdene, rapporteringslinjene og hvordan kvalitetsarbeidet skal gjennomføres i praksis
- b. institusjonens rutiner for systematisk kontroll med, og videreutvikling av, kvaliteten i studietilbudene, herunder rutiner for å sikre tilstrekkelig dokumentasjon av kvalitetsarbeidet og rutiner for å rette opp sviktende kvalitet innen rimelig tid
- c. beskrivelse av institusjonens arbeid med læringsmiljø, jf. universitets- og høyskoleloven § 10-1 tredje ledd
- d. beskrivelse av institusjonens rutiner for studentevalueringer, jf. universitets- og høyskoleloven § 3-5 første ledd annet punktum.

Tolkning av kravet

Formålet med universitets- og høyskoleforskriften § 1-7 er å utdype hva institusjonens kvalitetssystem minst må bestå av for å kunne anses som tilfredsstillende, jf. universitets- og høyskoleloven § 3-6 første ledd. Bestemmelsen presiserer at et kvalitetssystem må være skriftliggjort og tilgjengelig, og at systemet må gjelde for alle institusjonens studietilbud.

Vurdering

INN dokumenterer at universitetet har et kvalitetssystem som er **skriftliggjort** i form av en overordnet systembeskrivelse. Kvalitetssystemet er **tilgjengelig** på universitetets nettsider og inneholder beskrivelser av mål for kvalitetsarbeidet, ansvarsforhold, medvirkning, rapportering og forankring. Systemet omfatter **alle studietilbud** og er tilpasset institusjonens størrelse, kompleksitet og ulike utdanningsformer. Forskerutdanningen, Den norske filmskolen og eksterntfinansiert utdanning har egne tilpassede kvalitetssystemer, og beskrivelsene av disse er tilgjengelige på INNs nettsider. Forskerutdanningens tilpasning er omtalt i den overordnede systembeskrivelsen.

På nettsidene utdyper INN kvalitetssystemet med maler, veiledere, rutiner og dokumentasjon, og det er enkel tilgang til relevante ressurser. Komiteen vurderer at kvalitetssystemet presenteres på en oversiktlig og brukervennlig måte på universitetets nettsider. De ulike «inngangene» til kvalitetssystemet via nettsidene (studentenes-, ansattes- og tematisk inngang samt den nedlastbare PDF-versjonen av systembeskrivelsen og lenke til Si ifra-ordningen) fremstår som hensiktsmessig organisert og gjør det enkelt for

studenter og ansatte å finne informasjon om kvalitetssystemet og kvalitetsarbeidet ved INN.

Komiteen vurderer at kvalitetssystemet med de tilhørende dokumentene er skriftliggjort og tilgjengelig for både studenter og ansatte, og at kvalitetssystemet gjelder for og blir benyttet på alle studietilbudene ved INN.

a. Ansvarsforhold, rapporteringslinjer og praktisk gjennomføring

Som omtalt i kapittel 2 i denne rapporten beskriver INNs systembeskrivelse ansvarsforhold og rapporteringslinjer. Systembeskrivelsen gir en oversikt over styre, utvalg, nemnder og råd samt hvilke roller og ansvar de ulike aktørene har i kvalitetsarbeidet ved INN.

Rapporteringslinjene blir forklart i forbindelse med rollebeskrivelsene. Det finnes en utdypende rollebeskrivelse for studieprogramleder, og INN viser i egenvurderingen at denne nylig er oppdatert. Endringen innebærer at tittelen er endret fra «studieprogramansvarlig» til «studieprogramleder», noe som ifølge egenvurderingen skal tydeliggjøre hvilket ansvarsområde og hvilken plassering i ledelseslinjen studieprogramlederen skal ha. Komiteen støtter denne tydeliggjøringen av studieprogramleder som en lederposisjon i organisasjonen og vurderer endringen som et fornuftig grep.

Videre skriver INN i egenvurderingen at endringene i rollebeskrivelsen for studieprogramlederne har utløst arbeid med å revidere rollebeskrivelsene også for emneansvarlige og instituttledere. Flere av fakultetene har utviklet egne beskrivelser for emneansvarlige, men det mangler en felles og utdypende rollebeskrivelse som gjelder for hele INN. Ifølge INN er målet med revisjonen av rollebeskrivelsene å etablere en tydelig og felles modell på tvers av fakultetene.

Komiteen vurderer at **ansvarsforhold og rapporteringslinjer** er godt beskrevet i systembeskrivelsen, men savner tydeligere rollebeskrivelser på tvers av institusjonen, særlig for instituttleder i kvalitetsarbeidet. Rollebeskrivelsen viser at instituttleder skal sikre og utvikle kvalitet i studieprogrammene og følge opp rapporter fra studieprogramleder. Instituttleder inngår i ledelseslinjen, men har ingen tydelig og konsekvent rolle i rapporteringslinjen på tvers av organisasjonen, da den enkelte instituttleder kan velge hvorvidt hen ønsker å levere årlig rapport til dekan. Det er derfor noe uklart for komiteen hvilken rolle og hvilket ansvarsforhold instituttleder har i kvalitetsarbeidet ved INN.

Videre savner komiteen klare tilbakemeldingssløyer. Systembeskrivelsen sier at rapportinformasjon skal brukes på flere nivåer i linjen for kontinuerlig forbedring, men det er uklart hvordan resultater skal formidles nedover i organisasjonen. Komiteen anbefaler at INN etablerer tydelige rutiner for dette.

I egenvurderingen skriver INN at den **praktiske gjennomføringen av kvalitetsarbeidet** skjer gjennom råd, utvalg og nemnder – fra studietilbudsnivå og opp til universitetets styre. De ulike kvalitetsområdene skal være sentrale i den praktiske gjennomføringen av kvalitetsarbeidet ved INN. Videre presiseres det at kvalitetsarbeid skal foregå på et så lokalt nivå som mulig, og at arbeidet skal være tilpasset studietilbudets egenart. Som tidligere

nevnt har enkelte studietilbud ved INN tilpassede modeller for sitt kvalitetsarbeid. Komiteen mener at lokale tilpasninger kan være både effektive og konstruktive. Samtidig kan en slik modell medføre ulik gjennomføring av kvalitetsarbeidet på de ulike fakultetene. Komiteen minner derfor om viktigheten av å ha en systematisk tilnærming til kvalitetsarbeidet, og anbefaler INN å vurdere både fordelene og ulempene ved slike lokale tilpasninger.

I egenvurderingen kommer det frem at INN ikke benytter et felles årshjul for all kunnskapsinnhenting som foregår ved institusjonen, og INN henviser til beskrivelser på ulike organisatoriske nivåer. Systembeskrivelsen viser til et årshjul for studieporteføljeprosessen, og et årshjul for gjennomføring av studieprogramutvalg er tilgjengelig på institusjonens nettsider. Komiteen anbefaler at INN vurderer å utvikle et årshjul eller lignende modeller for de ulike aktørene, med klart definerte ansvar og oppgaver, for å sikre god gjennomføring av kvalitetsarbeidet på tvers av organisasjonen.

b. Rutiner for kontroll og videreutvikling

Kvalitetssystemet skal inneholde beskrivelser av hvilke rutiner institusjonen har for å sikre at alle studietilbud oppfyller kravene til akkreditering, og rutiner for videreutvikling av studietilbudene. Rutinene skal sikre tilstrekkelig dokumentasjon av kvalitetsarbeidet og at sviktende kvalitet blir rettet opp innen rimelig tid.

Komiteen vurderer at INN har rutiner som til sammen sikrer systematisk kontroll med at både nye og eksisterende studietilbud oppfyller kravene til akkreditering, og rutiner som bidrar til videreutvikling av kvaliteten i studietilbudene.

INN skriver i egenvurderingen at grunnlaget for den **systematiske kontrollen** med kvaliteten i studietilbudene legges i akkrediteringsprosessen. INN har utarbeidet en prosedyrebeskrivelse og søknadsmaler som gjelder for både akkreditering av nye og reakkreditering av eksisterende studietilbud. Formålet med prosedyrebeskrivelsene er å sikre at alle studietilbud på bachelor-, master- og ph.d.-nivå, herunder årsheter, videreutdanninger og enkeltemner, er i tråd med kravene i lov og forskrift. Komiteen mener at INNs rutiner legger godt til rette for å sikre at alle nye studietilbud oppfyller akkrediteringskravene ved etablering og oppstart.

Rutinen for akkreditering av nye studietilbud omfatter også reakkreditering av eksisterende studietilbud. Rutinen beskriver hvilke endringer som fører til reakkreditering, for eksempel når studietilbudet får et annet eller utvidet fagområde, eller når det totale læringsutbyttet endres. I slike tilfeller skal akkrediteringsprosedyrene følges, og søknaden om reakkreditering samt emne- og/eller studieplanen skal da vise at studietilbudet oppfyller kravene til akkreditering. Mindre endringer av studietilbud på bachelor- og masternivå skal gjøres administrativt på fakultetsnivå etter diskusjon i studieprogramutvalgene og dialog med utdanningsutvalgets sekretariat, mens mindre endringer i ph.d.-programmet behandles i utdanningsutvalgets sekretariat etter innstilling fra ph.d.-utvalget.

INN har dokumentert en egen prosedyre for nedleggelse av eksisterende studietilbud. Ifølge prosedyren skal prosessen med nedleggelse av et studietilbud forankres i fakultetets

handlingsplan, og institusjonsledelsen og rektoratet skal informeres om planene gjennom styringsdialogen med fakultetet. Videre skal rektor legge frem saken for universitetsstyret, som har mandat til å fatte vedtak om nedleggelse.

Videre skriver INN at den systematiske kontrollen med og videreutviklingen av eksisterende studietilbud er strukturert rundt tre hovedformer for kontroll: ordinær rapportering (rapporter på alle nivåer i institusjonen), skjema om fagmiljø vedlagt årlig fakultetsrapport og de periodiske evalueringene, som skal gjennomføres minst hvert sjette år.

INN beskriver i egenvurderingen at den systematiske kontrollen med eksisterende studietilbud i hovedsak skjer gjennom årlig rapportering på emne-, studieprogram-, institutt- og fakultetsnivå. Det er utarbeidet maler med forklaringer og håndbøker for rapportene, som skal baseres på data fra ulike kilder, blant annet emneevalueringer og Studiebarometeret. Rapportene bygger på INNs kvalitetsområder og skal ifølge egenvurderingen skape grunnlag for diskusjon om kvalitet i studieprogrammene og ved institusjonen som helhet. I egenvurderingen skriver INN at det er denne dokumentasjonen av kvalitetsarbeidet som ligger til grunn for kontrollen med og videreutviklingen av studietilbudene. I tillegg ligger de ulike kravene til akkreditering til grunn for veileder og mal for studieplaner og emnebeskrivelse.

I de nevnte årlige rapportene ligger forankringen av vurderingen opp mot kravene til fagmiljø i kvalitetsområdet «fagmiljøenes faglige og pedagogiske kompetanse». Som en del av fakultetsrapporteringen skal fakultetene fylle ut et skjema som tar for seg kravene i universitets- og høyskoleforskriften § 1-12, for å vurdere om kravene til fagmiljø i de ulike studietilbudene er oppfylt. Denne vurderingen gjøres blant annet på bakgrunn av rapporter fra studieprogramleder og eventuelt også fra instituttleder, begge med vurderinger av fagmiljøets kompetanse. Eventuelle mangler skal følges opp på fakultetsnivå, og, ved behov, av universitetsledelsen.

Fakultetene skal årlig gjennomgå sine studietilbud og vurdere nødvendige endringer i neste års studieportefølje. Prosessen omfatter forslag til nye studietilbud og endringer, stans eller avvikling av eksisterende studietilbud. I tillegg gjennomfører universitetsledelsen ved INN årlige dialogmøter (styringsdialoger) med hvert fakultet for å drøfte studieporteføljen, langsiktige strategier og eventuelle større endringer i fakultetets studieportefølje. Universitetsledelsen skal årlig gå gjennom universitetets studieportefølje og kan beslutte å legge ned studietilbud dersom det er nødvendig. Universitetsstyret skal orienteres om dialogmøtene. Dersom prosessen resulterer i opprettelse av nye studietilbud, skal prosedyren for akkreditering følges, og fakultetet utarbeider akkrediteringssøknad. Komiteen vurderer at denne prosessen bidrar til kontroll av eksisterende studietilbud.

INN sine periodiske evalueringer gjennomføres hvert sjette år og skal ifølge egenvurderingen ha både et utviklings- og et kontrollperspektiv. INN skriver at de periodiske evalueringene skal sikre at studietilbudene er i samsvar med gjeldende regelverk, og bidra til styring av studieporteføljen. Komiteen erfarer imidlertid at de periodiske evalueringene i praksis hovedsakelig ser ut til å ha et utviklingsperspektiv, se videre vurdering under § 1-8 sjette ledd.

Komiteen ser at INN benytter flere relevante kilder for å avdekke og rette opp sviktende kvalitet innen rimelig tid, og at dette arbeidet belyses blant annet i de ulike rapportene. Komiteen vurderer at kvalitetssystemet er innrettet slik at de ulike rutinene vil fange opp tegn på sviktende kvalitet.

Rutinene i systembeskrivelsen legger til rette for at INN har tilstrekkelig dokumentasjon av sine prosesser for å sikre og **videreutvikle kvaliteten** i utdanningene, blant annet gjennom oppfølgingstiltak etter de årlige programrapportene og de periodiske evalueringene med ekstern representasjon. Studentevalueringene ved INN utgjør et viktig grunnlag for vurdering av kvalitet i utdanningene, og komiteen ser at et viktig formål med emneevalueringene er å avdekke sviktende kvalitet i studietilbudene. Under institusjonsbesøket erfarte komiteen at universitetet går inn for å rette opp sviktende kvalitet på lavest mulig nivå, samtidig som utfordringer løftes opp i systemet og ledelseslinjen der det er nødvendig.

En overordnet beskrivelse av den systematiske kontrollen hos INN er tilgjengelig på universitetets nettsider, men kontrollen omtales ikke direkte i systembeskrivelsen. I henhold til vilkåret i universitets- og høyskoleforskriften § 1-7 bokstav b forventer komiteen at systembeskrivelsen eksplisitt inneholder rutiner for systematisk kontroll med at akkrediteringskravene til enhver tid er oppfylt. Komiteen etterlyser derfor en tydelig omtale av den systematiske kontrollen i INNs systembeskrivelse.

Komiteen erfarer imidlertid at den ordinære rapporteringsprosessen til INN er en kontinuerlig prosess som legger opp til systematisk kontroll av de ulike studietilbudene. Komiteen mener malene for rapportering på ulike nivå, kombinert med rutiner for oppfølging av rapportene, legger til rette for at INN sikrer tilstrekkelig dokumentasjon av kvalitetsarbeidet, at sviktende kvalitet blir avdekket og rettet opp innen rimelig tid, og at studietilbudene videreutvikles. Videre anerkjenner komiteen INN for at utfordringer, så langt det er mulig, håndteres på lavest mulige nivå. Komiteen vurderer at de beskrevne rutinene samlet sikrer at både nye og eksisterende studietilbud ved INN til enhver tid oppfyller kravene til akkreditering, og at INN med det oppfyller minstekravene til systematisk kontroll.

c. Arbeid med læringsmiljø

Beskrivelser av INNs arbeid med læringsmiljø inngår i kvalitetssystemet og er tilgjengelig på universitetets nettsider. Studentenes læringsmiljø er definert som et eget kvalitetsområde i kvalitetssystemet og inngår derfor som en del av rapporteringssyklusen.

Kvalitetsområdet «studentenes læringsmiljø» har seks delmål som til sammen gir en bred inngang til læringsmiljøet, hvor både fysiske, organisatoriske, faglige, sosiale og psykososiale forhold er med. I tillegg skriver INN i egenvurderingen at ekstra vekt er lagt på universell utforming (særlig digital utforming), og at muligheter for tilbakemelding og studentmedvirkning er en viktig del av arbeidet med læringsmiljø.

Ifølge egenvurderingen skal læringsmiljøutvalget (LMU) være hovedaktør i arbeidet med læringsmiljø og fungere som pådriver for saker som angår læringsmiljøet. Utdypende

mandat for LMU ligger tilgjengelig på INNs nettsider. Ifølge mandatet skal LMU sikre et forsvarlig og inkluderende læringsmiljø for studentene, med søkelys på helse, sikkerhet, velferd og studiekvalitet. LMU er satt sammen av 14 faste medlemmer, hvorav sju er studentrepresentanter og sju er ansattrepresentanter. I tillegg til sentralt LMU finnes det også lokale LMU ved de ulike campusene og studiestedene. De lokale LMU-ene jobber etter samme mandat som det sentrale og fungerer som arbeidsutvalg for LMU på institusjonsnivå. Fakultetene presenterer årlig status for kvalitetsområdet til det sentrale LMU. Arbeidet til det sentrale LMU-et dokumenteres og evalueres årlig og sammenfattes i en rapport som sendes til styret. Rapporten baserer seg på arbeidet som er utført både i det sentrale og i de lokale LMU-ene.

Si ifra-ordningen skal fungere som en tilbakemeldingskanal fra studentene, og det kommer frem av egenvurderingen at kanalen står sentralt i INNs arbeid med læringsmiljø. Ordningen skal gi studentene mulighet til å melde inn utfordringer knyttet til læringsmiljø, herunder luftkvalitet og andre fysiske forhold, mobbing, trakassering og diskriminering samt HMS-relaterte avvik. I tillegg oppgir INN i egenvurderingen at det brukes flere kilder for å innhente informasjon om læringsmiljøet, blant annet studiestartundersøkelsen (for nye studenter), emneevalueringer, nasjonale undersøkelser som Studiebarometeret og SHoT samt egne undersøkelser fra studentorganisasjonen StInn. Informasjon fra disse kildene skal danne kunnskapsgrunnlaget for INNs arbeid med læringsmiljø, og INN skriver at resultatene fra evalueringene skal brukes i kvalitetsrapporteringen og diskuteres i råd og utvalg. På den måten skal læringsmiljøet være en del av den ordinære rapporteringssyklusen og behandles på tvers av campuser og studiesteder.

I tillegg jobber studentsamskipnaden (SINN) for å gi alle studenter et godt velferdstilbud, noe komiteen ser at bidrar til en helhetlig tilnærming til arbeidet med læringsmiljø.

I egenvurderingen oppgir INN at universitetet legger vekt på digital universell utforming, men komiteen erfarer at det er lite søkelys på det digitale læringsmiljøet. INN tilbyr flere utdanninger som er delvis eller helt nettbaserte, og både egenvurderingen og institusjonsbesøket viser at det er en del utfordringer knyttet til disse utdanningene, særlig når det gjelder læringsmiljøet. Da INN er en stor aktør innen nettbaserte utdanninger, stiller komiteen spørsmål ved at det digitale læringsmiljøet ikke er et prioritert område for institusjonen. Komiteen anbefaler at INN styrker arbeidet med det digitale læringsmiljøet. Universitetet bør ta inn det digitale læringsmiljøet som et underordnet mål for kvalitetsområdet «studentenes læringsmiljø», og følge opp denne delen av læringsmiljøet i det videre kvalitetsarbeidet.

Under institusjonsbesøket ble det tydelig for komiteen at den store andelen nettbaserte utdanninger kan gi utfordringer for læringsmiljøet også på campus, ved at færre studenter er fysisk til stede. Dette bekrefter også INN i egenvurderingen. Komiteen oppfordrer derfor INN til å være ekstra oppmerksom på dette i sitt videre arbeid med læringsmiljø.

d. Rutiner for studentevalueringer

INNs kvalitetssystem inneholder beskrivelser av rutiner for studentevalueringer. INN skal gjennomføre studentevalueringer på alle studietilbudene hvert studieår, på både emne- og studieprogramnivå. I tillegg skal universitetet bruke informasjon fra både egne og nasjonale studentundersøkelser i utviklingsarbeidet.

Det kommer frem i egenvurderingen at evalueringene er sentrale i universitetets kvalitetsarbeid. Resultatene fra de ulike undersøkelsene skal tas inn i arbeidet med kvalitet i studietilbud på emne- og studieprogramnivå. Resultatene fra studentevalueringene skal inngå i de årlige rapportene og i kunnskapsgrunnlaget for arbeidet med læringsmiljø.

Resultatene skal også benyttes som bakgrunn for diskusjoner i ulike råd og utvalg. Informasjonen fra evalueringene skal tilbakeføres til de som har ansvar for studietilbudene, og brukes for å sikre og videreutvikle studietilbudenes kvalitet. Enkelte fakulteter har utviklet en plan for oppfølging av for eksempel Studiebarometeret, men INN har ikke én felles rutine på institusjonsnivå for hvordan oppfølgingen av ulike undersøkelser skal skje.

INN har evalueringer som kun gjelder for enkelte studietilbud. Slike evalueringer omfatter for eksempel praksis i profesjonsutdanningene og utveksling. INN har også evalueringer spesielt for ph.d.-studenter (midtveiseevaluering og fremdriftsrapportering).

Evalueringsordningene er beskrevet i kvalitetssystemet på INNs nettsider, og her skal også resultater fra tidligere evalueringer ligge tilgjengelig, som studiestartundersøkelsen, periodiske evalueringer og kandidatundersøkelsen. Oppsummeringer av emneevalueringer for både inneværende og tidligere år og studieprogramleders rapporter skal være tilgjengelige for studentene, og det samme gjelder den årlige kvalitetsrapporten.

Komiteen erfarer at INN har tilfredsstillende rutiner for studentevalueringer.

Oppsummering av komiteens vurdering av universitets- og høyskoleforskriften § 1-7

Komiteen vurderer at INN har et kvalitetssystem som er skriftlig og tilgjengelig, og som gjelder for alle studietilbudene. Kvalitetssystemet består av beskrivelser av ansvarsforhold, rapporteringslinjer og hvordan kvalitetsarbeidet skal gjennomføres i praksis, men komiteen mener at INN bør utarbeide en tydelig rollebeskrivelse for instituttledere og etablere rutiner for tilbakemeldingssløyfer i rapporteringslinjen, for å sikre enhetlig oppfølging av kvalitetsarbeidet på tvers av fakultetene. Kvalitetssystemet inneholder rutiner for videreutvikling av kvaliteten i studietilbudene og for å rette opp sviktende kvalitet innen rimelig tid. INN har flere ordninger som til sammen tilfredsstillende minimumskravene til systematisk kontroll med at studietilbudene til enhver tid tilfredsstillende akkrediteringskravene, men komiteen mener at INN bør forklare den systematiske kontrollen i sin systembeskrivelse. INNs systembeskrivelse beskriver institusjonens arbeid med læringsmiljø, men komiteen mener at INN bør innlemme det digitale læringsmiljøet som et eget underordnet mål i kvalitetsområdet «studentenes læringsmiljø» og etablere konkrete tiltak for å styrke oppfølgingen av nettbaserte utdanninger. Komiteen vurderer at INNs kvalitetssystem har tilfredsstillende rutiner for studentevaluering.

Konklusjon

Komiteen vurderer at kravene og vilkårene i universitets- og høyskoleforskriften § 1-7 bokstav a, b, c og d er oppfylt.

4.2 Strategisk arbeid

Universitets- og høyskoleforskriften § 1-8 første ledd

Kvalitetsarbeidet skal være del av institusjonens strategiske arbeid.

Tolkning av kravet

Ordlyden i § 1-8 første ledd tydeliggjør at det skal være sammenheng mellom institusjonens kvalitetsarbeid og institusjonens strategiske arbeid. Institusjonens kvalitetsarbeid skal omfatte målsettinger, prioriteringer, rutiner og prosedyrer som skal bidra til at institusjonens strategi virkeliggjøres, og at kvalitetsarbeidet ikke foregår på siden av det øvrige strategiske arbeidet ved institusjonen. I tillegg til å ha en strategisk forankring skal kvalitetsarbeidet dekke de mest vesentlige områdene av betydning for utdanningskvaliteten ved institusjonen.

Vurdering

Ifølge egenvurderingen er kvalitetsarbeidet ved INN delvis forankret i universitetets strategi, i utviklingsavtalen med Kunnskapsdepartementet (KD) og i virksomhetsplaner og fakultetsrapporter. Den nåværende strategien er vedtatt av styret og gjelder for perioden 2021–2026. Strategien beskriver universitetets verdier og visjon samt hvordan institusjonen bidrar til demokratisk dannelse og deltakelse.

Ifølge strategien har INN som mål å være en pådriver i samfunnsutviklingen i Innlandet. For å nå dette målet har universitetet utviklet fire fremtidsbilder som beskriver hvordan institusjonen ønsker å være i 2026. Ifølge strategien ønsker INN å

- være en regional kraft og nasjonal bidragsyter i en internasjonal kontekst
- tilby forskningsbasert utdanning for hele livet
- tilby åpen, nyskapende og relevant forskning og kunstnerisk utviklingsarbeid
- karakteriseres av kunnskapskultur, medarbeiderskap og å være en lærende organisasjon

Hvert fremtidsbilde suppleres av strategiske valg som skal realiseres frem mot 2026, hvor flere kan knyttes direkte til institusjonens kvalitetsarbeid.

Ifølge egenvurderingen konkretiserer utviklingsavtalen med KD deler av universitetets strategi gjennom styringsparametere og strategiske satsninger. En sentral satsning er livslang læring, med mål om å tilby fleksible studieprogrammer og øke antall tilbud og studenter i fleksible utdanninger, både grunnutdanning og etter- og videreutdanning. Tiltakene i strategien og utviklingsavtalen følges opp i kvalitetsrapporten på institusjonsnivå og i fakultetsrapportene.

INN har bygget sitt kvalitetssystem rundt åtte kvalitetsområder (se også kapittel 3.2 i denne rapporten). Kvalitetsområdene er koblet til universitetets overordnede mål om å forberede studentene for et samfunn i endring. Selv om strategien og utviklingsavtalen ikke er

organisert etter kvalitetsområdene, er flere av dem gjenfinnbare i de strategiske valgene – som faglig kompetanse, internasjonalisering og samspill med arbeidslivet. Man kan også finne strategiske mål som fleksible utdanninger, inkluderende læringsmiljø og livslang læring i INNs kvalitetsområder, for eksempel i kvalitetsområdene «undervisning og studiearbeid», «studentenes læringsmiljø» og «studienes samspill med samfunn og arbeidsliv».

Kvalitetsområdene «internasjonalisering» og «studienes samspill med samfunn og arbeidsliv» er ifølge systembeskrivelsen strategiske satsninger på tvers av studietilbudene som skal bidra til at studentene når læringsutbyttet. Internasjonalisering er en strategisk satsning for INN som har fått økt oppmerksomhet siden forrige tilsyn. INN er også med i ulike internasjonale allianser og nettverk. Likevel har ikke dette ført til økt studentmobilitet, blant annet på grunn av organisatoriske endringer og utfordringer med koordinering på tvers av fakultetene. Komiteen ser positivt på at internasjonalisering er blitt mer integrert i både kvalitets- og strategiarbeidet, til tross for manglende effekt på studentmobilitet.

Kvalitetsområdene gir struktur til kvalitetsarbeidet og er integrert i rapporteringssystemet på alle nivåer (emne, studieprogram, institutt og fakultet) helt opp til institusjonsledelsen og styret. De ulike kvalitetsrapportene inneholder analyser som støtter strategisk utvikling, for eksempel når det gjelder gjennomstrømming og læringsmiljø. Blant annet vurderer INN sammenhenger mellom resultater fra Studiebarometeret og gjennomstrømming, analyser av profesjonsutdanninger og startkompetanse samt tiltak for å styrke gjennomføring og læringsmiljø. På den måten bidrar kvalitetsarbeidet med informasjon som tas inn i det øvrige strategiarbeidet. Ifølge egenvurderingen inngår kvalitetsarbeidet også som en del av det strategiske arbeidet blant annet gjennom at arbeidet med de strategiske valgene i strategien og styringsparameterne i utviklingsavtalen knyttes opp mot tiltak på institusjonsnivå i kvalitetsrapporten der dette er relevant.

Under institusjonsbesøket opplevde komiteen at det er god kjennskap til kvalitetsområdene på ulike ledernivåer og i relevante råd og utvalg, og at den praktiske gjennomføringen av kvalitetsarbeidet er tett knyttet til kvalitetsområdene.

Som beskrevet er utviklingen av og satsningen på fleksible utdanninger en sentral del av INNs strategi, og det kommer frem i dokumentasjonen at universitetet jobber strategisk for å videreutvikle disse utdanningene. Til tross for at dette er en strategisk prioritet, viser egenvurderingen at satsningen ofte initieres nedenfra, uten helhetlig koordinering, og at arbeidet utfordres av manglende digital kompetanse og begrenset tilgang til læringsressurser i enkelte fagmiljøer. Satsningen har også medført utfordringer for utdanningskvaliteten, blant annet ved at når færre studenter er fysisk til stede på campus, har det svekket campus- og læringsmiljøet. Dette kommer frem gjennom Studiebarometeret og interne analyser, og det ble bekreftet under institusjonsbesøket. Ifølge egenvurderingen har INN satt i gang tiltak for å bøte på denne trenden, som å vektlegge utdanningskvalitet på studiested og å klargjøre målgruppe og hvordan fleksible og ordinære utdanninger er fremstilt på nettsidene.

Som vist over er INNs kvalitetssystem utviklet med utgangspunkt i og i tråd med de strategiske føringene, men ifølge egenvurderingen oppleves koblingen mellom kvalitetsarbeidet og det strategiske arbeidet som svak og noe tilfeldig, spesielt på lavere ledernivåer. Strategiske beslutninger er ofte basert på faktorer som nøkkeltall og evalueringer, og det oppleves som utfordrende å måle hvordan kvalitetsarbeidet påvirker disse beslutningene. Det strategiske arbeidet oppfattes som noe som hovedsakelig foregår på toppnivå, mens det er mindre integrert lenger ned i organisasjonen. For å styrke sammenhengen mellom strategi og kvalitetsarbeid har instituttledere ved Fakultet for helse- og sosialvitenskap (HSV) foreslått å etablere et årlig strategiseminar, noe komiteen mener er et godt grep.

Som et konkret eksempel på integrering av kvalitetsarbeidet i det strategiske arbeidet på tvers av organisasjonen trekker INN frem UH-ped-kursingen av ansatte. Ifølge INN skal kurset stimulere til kvalitetsutvikling gjennom kompetanseheving, og på den måten bidra til å oppnå strategiske delmål for eksempel knyttet til videreutvikling av undervisnings- og læringsformer. Komiteen erfarer at det er stor oppslutning om dette kurset blant de ansatte ved INN.

I egenvurderingen kommer det frem at INNs porteføljarbeid er nært knyttet til strategiske prioriteringer, noe komiteen fikk bekreftet under institusjonsbesøket. Spesielt gjelder dette på ph.d.-nivå, hvor strategiske føringer har betydelig innflytelse. I arbeidet med studieporteføljen følger INN bestemte prosedyrer (akkreditering), blant annet for å sikre robuste fagmiljøer, samtidig som det er et mål at studieporteføljen skal være bærekraftig og ha samfunnsrelevans. Komiteen erfarer at INN benytter strategien for å videreutvikle kvaliteten i utdanning og forskning.

Under institusjonsbesøket kom det også frem at INN har startet arbeidet med utviklingen av en ny strategi, og at dette arbeidet er forankret i styret og ledelsen. Det kom også frem at forslag til ny strategi skal ut på høring, først til styret og så til resten av institusjonen. Komiteen mener det er positivt at INN jobber med å forankre den nye strategien godt i alle ledd i organisasjonen.

Komiteen mener at kvalitetsarbeidet ved INN er en del av universitetets strategiske arbeid. Under institusjonsbesøket erfarte komiteen at det er god kjennskap til institusjonens kvalitetsområder, og at kvalitetsområdene benyttes aktivt i rapporteringen og i arbeidet til ulike råd og utvalg. Komiteen ser positivt på at INN i egenvurderingen er åpen om svakhetene i koblingen mellom strategi og kvalitetsarbeid, og anbefaler at institusjonen i arbeidet med den nye strategien jobber videre med å styrke denne koblingen.

Konklusjon

Komiteen vurderer at kravet i universitets- og høyskoleforskriften § 1-8 første ledd er oppfylt.

4.3 Forankring

Universitets- og høyskoleforskriften § 1-8 andre ledd

Kvalitetsarbeidet skal være forankret i institusjonens styre og ledelse på alle nivåer.

Tolkning av kravet

I tråd med universitets- og høyskoleloven er det institusjonens styre som har det øverste ansvaret for kvalitetsarbeidet. Den øverste ledelsen har en nøkkelrolle i forankringen av kvalitetsarbeidet. En god forankring av kvalitetsarbeidet fordrer at styret og ledelse på alle nivåer er oppdatert om kvaliteten i studietilbudene og de ordningene og tiltakene som iverksettes for å sikre og videreutvikle utdanningskvaliteten. Styret og ledelsen skal handle på bakgrunn av informasjon fra kvalitetsarbeidet.

Vurdering

Tydelige beskrivelser av roller og ansvar i kvalitetsarbeidet er en forutsetning for å sikre god forankring i institusjonens ledelse på alle nivåer. INNs kvalitetssystem inneholder beskrivelser av roller og ansvar på alle nivåer (se kapittel 3.2 for nærmere beskrivelse). Ansvar for kontroll med kvalitet i utdanningene og myndighet til forbedring av kvaliteten kommer frem gjennom beskrivelsen av roller og ansvar i kvalitetsarbeidet og mandatene for universitetets ulike styrever, råd og utvalg. Komiteen mener at rollebeskrivelsene og mandatene i INNs kvalitetssystem i all hovedsak gir gode forutsetninger for at kvalitetsarbeidet skal være godt forankret i styrever og ledelse på alle nivåer ved universitetet.

Universitetsstyret er det øverste organet ved INN og har ansvaret for både kvalitetssystemet og kvalitetsarbeidet ved institusjonen. Styret blir informert gjennom den årlige kvalitetsrapporten fra rektor. Styret godkjenner kvalitetsrapporten, og rapporten inngår også i universitetets årsrapport til Kunnskapsdepartementet. Komiteen erfarer at styret har en formell og overordnet rolle i kvalitetsarbeidet gjennom godkjenning av kvalitetsrapporten, orientering om sentrale undersøkelser og beslutning om etablering av studietilbud. Basert på dokumentasjonen og samtaler under institusjonsbesøket erfarer komiteen at styret er koblet på kvalitetsarbeidet ved institusjonen.

Ifølge egenvurderingen fremstår rektors ledermøte som viktig i kvalitetsarbeidets forankring ved INN, ved at det fungerer som et samordnende forum mellom rektor, prorektorer og dekaner. Leder møtet er ikke et formelt organ i kvalitetssystemet, men har ifølge egenvurderingen en viktig rolle i å diskutere og gi tilbakemelding på kvalitetsrapporten fra rektor. Denne kvalitetsrapporten er basert på de årlige fakultetsrapportene fra dekanene, som igjen er basert på rapportene fra studieprogramlederne ved de enkelte fakultetene. Kvalitetsrapporten gir en samlet vurdering av universitetets utdanningskvalitet, med tiltak på institusjonsnivå, evalueringer, nøkkeltall, kontroll av studietilbud samt avvikshåndtering og revisjon av kvalitetssystemet.

Komiteen erfarer at rektoratet ved INN aktivt benytter styringsdialoger med fakultetene for å følge opp og utvikle kvalitetsarbeidet, noe som igjen bidrar til å forankre institusjonens strategiske arbeid på alle nivåer. Styringsdialogene gir dybdekunnskap om hvor fakultetene står i arbeidet, og hva de ønsker å videreføre og utvikle. Gjennom styringsdialogen presenterer fakultetene status og prioriteringer, herunder fakultetenes kvalitetsarbeid.

Dekanene har ansvar for å følge opp tiltak som kommer frem i kvalitetsrapportene og styringsdialogene. Prodekanene blir i egenvurderingen beskrevet som navet mellom institusjonsnivå og studieprogramnivå, og det er tydelig for komiteen at prodekanene har en sentral rolle i rapporteringen til kvalitetsrapporten.

Komiteen mener at studieprogramlederne fremstår som navet i kvalitetsarbeidet ved INN. Studieprogramlederne skal fange opp informasjon om sitt program og videreformidle informasjonen i sine årlige rapporter. Studieprogramlederne skriver sine rapporter med utgangspunkt i emneansvarliges rapporter, som igjen blant annet baserer sine rapporter på studentevalueringer og andre innspill fra studentene. Komiteen erfarer at denne organiseringen bidrar til forankring på ulike nivåer i organisasjonen, og at det bekrefter at kvalitetsarbeidet er organisert i tilknytning til studieprogrammene, slik INN forklarer i egenvurderingen. INN har forankret ledelse i studieprogrammene i kvalitetsområdet «utvikling og ledelse av studieprogrammene», og komiteen erfarer at ledelse på studieprogramnivå er godt forankret i rollen til studieprogramleder. Komiteen ser at studieprogramlederne er svært sentrale i kvalitetsarbeidet, og at de har et stort ansvar for kvalitetsarbeidet på lokalt nivå.

Komiteen vil trekke frem det nyopprettede studieprogramlederforumet (SPA-forum) som et viktig forum når det gjelder forankring av kvalitetsarbeidet i ledelsen på alle nivåer. I SPA-forum møtes studieprogramledere og prodekaner for utdanning for å diskutere temaer knyttet til kvalitetsarbeid, som blant annet nasjonale undersøkelser, rapportering og evalueringer. Forumet er foreløpig ikke formalisert i kvalitetssystemet, men INN skriver i egenvurderingen at universitetet vil ta forumet inn i en senere revisjon av systemet. Komiteen støtter en formalisering av SPA-forum.

Komiteen ser at malverket og rapporteringslinjen er viktig for å forankre kvalitetsarbeidet i ledelsen. Malene er organisert rundt institusjonens kvalitetsområder, noe komiteen mener at bidrar til forankring av kvalitetsarbeidet på ulike nivåer i institusjonen. Ledelsen på alle nivåer er mottakere av rapportene, og det er tydelig for komiteen at rapportene er sentrale i kvalitetsarbeidet.

Videre ser komiteen at kvalitetsarbeidet er godt forankret i ulike råd og utvalg. Komiteen erfarer at resultater fra kvalitetsarbeidet på emne- og programnivå, samt innspill fra studenter, fagansvarlige og arbeidslivet, drøftes i de ulike rådene og utvalgene ved INN, og at de ulike rapportene er sentrale i dette arbeidet.

Komiteen ser at rolle- og ansvarsbeskrivelsene i INNs kvalitetssystem og den praktiske gjennomføringen av kvalitetsarbeidet gir tilstrekkelige forutsetninger for at kvalitetsarbeidet skal være godt forankret i styret og ledelsen på alle nivåer, med unntak av

instituttleder. Det er noe uklart for komiteen hvilken rolle og hvilket ansvarsforhold instituttlederne har i kvalitetsarbeidet (se også komiteens vurdering under § 1-7 bokstav a). Det kom frem under institusjonsbesøket at instituttleder har tilgang til studieprogramledernes rapporter, men det er ikke tydelig i dokumentasjonen om instituttleder har noe ansvar i oppfølgingen av denne rapporten. Det er heller ikke tydelig for komiteen hvordan instituttleder involveres i informasjonsflyten oppover og nedover i organisasjonen. Komiteen erfarer derfor at instituttnivået noen ganger mangler i informasjonsflyten, og at instituttleders rolle i kvalitetsarbeidet er noe uklar. Komiteen anbefaler at INN tydeliggjør instituttleders rolle i kvalitetsarbeidet.

Komiteen merker seg også at det kan finnes behov for økt opplæring og bevisstgjøring om kvalitetssystemet i organisasjonen. Selv om det finnes en formell forankring i styret og ledelsen, varierer den praktiske gjennomføringen mellom roller og enheter. Komiteen merker seg særlig ulik ressursbruk og engasjement blant studieprogramledere, og anbefaler INN å vurdere om dagens praksis sikrer en helhetlig og konsistent forankring av kvalitetsarbeidet.

Konklusjon

Komiteen vurderer at kravet i universitets- og høyskoleforskriften § 1-8 andre ledd er oppfylt.

4.4 Medvirkning

Universitets- og høyskoleforskriften § 1-8 tredje ledd
Studenter og ansatte skal medvirke i kvalitetsarbeidet.

Tolkning av kravet

Kravet innebærer at både studenter og ansatte skal være reelt medvirkende i institusjonens arbeid med å sikre og videreutvikle kvaliteten i studietilbudene. Institusjonen står fritt til å finne hensiktsmessige måter å involvere ansatte og studenter i kvalitetsarbeidet som er tilpasset institusjonens størrelse, organisering, faglige profil og egenart, samt andre lokale behov. At studenter og ansatte er reelt medvirkende i kvalitetsarbeidet, er en viktig forutsetning for å skape kvalitetskultur. Gjennom tydelige strukturer og velorganiserte møteplasser kan institusjonen legge grunnlaget for at både studenter og ansatte opplever eierskap til kvalitetsarbeidet og blir aktive medspillere i utviklingen av utdanningskvaliteten.

Vurdering

Komiteen mener at INN har en organisasjonsstruktur som viser at universitetet vektlegger inkludering, åpenhet og medbestemmelse. Studenter og ansatte er representert i alle relevante råd og utvalg der universitetet legger til rette for dialog og aktiv deltakelse i utviklingen av kvaliteten i utdanningene. Medvirkning i kvalitetsarbeidet ved INN skjer fortløpende gjennom dedikerte roller og ansvarsområder, men også i møter mellom studenter og ansatte, gjennom undervisning og veiledning, og på formelle og uformelle møtearenaer. Kvalitetssystemet beskriver roller og ansvar i kvalitetsarbeidet på ulike nivåer i organisasjonen. Dette mener komiteen legger et godt grunnlag for kvalitetskultur i organisasjonen.

Studentmedvirkning

Ifølge INNs kvalitetssystem og egenvurderingen legger INN til rette for, og forventer, at alle studenter og ph.d.-kandidater deltar aktivt i kvalitetsarbeidet ved institusjonen.

INN har et eget område for studentmedvirkning på nettsidene, med informasjon om blant annet undersøkelser og tilbakemeldingsverktøy, Si ifra-ordningen, råd og utvalg, rollen som tillitsvalgt og studentorganisasjonen samt en kort beskrivelse av studentmedvirkning i PDF-utgaven av systembeskrivelsen.

Studentmedvirkningen skjer hovedsakelig gjennom studentenes deltakelse i de ulike rådene og utvalgene ved INN og gjennom ulike evalueringer som gjennomføres ved institusjonen. Studentene medvirker også gjennom rollen som klassetillitsvalgt og spiller en sentral rolle i kvalitetsarbeidet ved INN ved at de blant annet har jevnlig møter med emneansvarlig og deltar i studieprogramutvalg, periodiske evalueringer, samarbeidsutvalg og stipendiatforum på ph.d.-nivå. I tillegg arrangeres årlige møter mellom studentpolitiske ledere og universitets- og/eller fakultetsledelsen hvor kvalitetsarbeid diskuteres.

Komiteen erfarer at studieprogramutvalget er en viktig del av kvalitetsarbeidet ved INN, og en viktig arena for studentmedvirkning. Likevel ble det tydelig under institusjonsbesøket at arbeidet i disse utvalgene ikke alltid fungerer slik det er beskrevet i kvalitetssystemet. Komiteen observerer blant annet at studieprogramutvalgsmøter ikke alltid gjennomføres dersom studentdeltakelse uteblir. For å legge til rette for å sikre både forankring og medvirkning anbefaler komiteen at slike utvalg opprettholdes, og at møtene gjennomføres uavhengig av studentenes deltakelse.

Komiteen mener at INN har lagt til rette for et velfungerende studentdemokrati som bidrar til kvalitetsarbeidet ved institusjonen. Studentorganisasjonen StInn er det øverste studentpolitiske organet ved INN og har studentrepresentanter til stede ved alle campuser og studiesteder. StInn fungerer som studentenes talerør overfor INN og sørger for studentrepresentasjon i råd og utvalg som er beskrevet i kvalitetssystemet. Alle campuser og studiesteder har også et studentråd, som består av alle tillitsvalgte studenter på det respektive stedet, og et studentrådsutvalg som er ansvarlig for å sette studentrådets politikk ut i livet.

I egenvurderingen trekker INN frem opplæring av studenter (og ansatte) som et område med forbedringspotensial. Universitetet sørger for opplæring av tillitsvalgte gjennom introduksjonskurs arrangert av seksjon for studenttjenester, mens StInn sørger for opplæring i tilknytning til studentrådsmøte om studenttillitsvalgtes rolle i ulike råd og utvalg. Det er utarbeidet ulike ressurser som benyttes i opplæringen (for eksempel læringssti om studentmedvirkning som klasses tillitsvalgt i Canvas) og oppfølging (Teams-rom) av de tillitsvalgte. Komiteen erfarer at INN legger til rette for opplæring av studenter i sentrale råd og utvalg, men at arbeidet trenger å bli mer systematisk og å følges opp kontinuerlig.

Både egenvurderingen og studentuttalelsen trekker frem at det generelt er lav deltakelse i studentevalueringer og -undersøkelser ved institusjonen, og at det er utfordrende å finne kandidater til å sitte i studentrådene. Dette har ført til at INN har definert «studentengasjement» som en styringsparameter i utviklingsavtalen med Kunnskapsdepartementet, noe komiteen vurderer som en positiv og strategisk løsning. Studentuttalelsen viser at studentenes kjennskap til kvalitetssystemet varierer, og at mange studenter opplever det som vanskelig å finne informasjonen de trenger. Komiteen oppfatter kvalitetsrådgiveren ved INN som en sentral ressurs i arbeidet med studentene, noe som også blir bekreftet i studentuttalelsen og under institusjonsbesøket.

INN beskriver at institusjonen har gjort konkrete tiltak for å bedre studentmedvirkningen, blant annet ved å utvikle et nytt mandat for lokalt og sentralt LMU. Ifølge egenvurderingen skal det nye mandatet styrke medvirkningen ved at de lokale LMU-ene får tydeligere innflytelse på det sentrale arbeidet med læringsmiljø, og at Studentsamfunnet i Innlandet (StudInn) nå skal ha representasjon i lokale LMU. I tillegg beskriver INN at universitetet har intensivert opplæringen av klasses tillitsvalgte. INN har også utarbeidet en håndbok for oppstartsuken og introduksjonsprogrammet «INNStart» og en for Fadderuka, som benyttes i opplæring. Komiteen ser dette som hensiktsmessige tiltak.

Ifølge egenvurderingen følger INN særlig med på medvirkningen i fleksible studieprogrammer. I disse programmene benytter studentene i mindre grad organiserte læringsaktiviteter, noe som gir færre kontaktflater og større distanse mellom institusjonen og studentene. Det gjelder spesielt i grupper med eldre studenter, hvor INN opplever at studentdeltakelsen og aktiviteten går ned, noe som også påvirker studentmedvirkningen. Komiteen mener det er positivt at INN har et ekstra søkelys på fleksible utdanninger.

Komiteen mener at institusjonen generelt jobber godt med å sikre studentmedvirkningen.

Studentene oppgir selv at de føler seg sett og hørt, men trekker også frem at de iblant savner synlige resultater av sine innspill. Det kommer frem i studentuttalet at studentene opplever det som vanskelig å få tilgang til tidligere dokumentasjon av kvalitetsarbeidet og oppfølging av tiltak, noe komiteen også fikk bekreftet under institusjonsbesøket. Det kom også frem at resultater fra evalueringer og rapporter ikke alltid blir gjort tilgjengelig for studentene. Komiteen anbefaler derfor INN å styrke tilbakemeldingsløyfen slik at resultater fra tidligere undersøkelser og evalueringer er tilgjengelig for studentene.

INN har en Si ifra-ordning som ligger tilgjengelig på nettsidene, og som komiteen erfarer at benyttes i INNs arbeid med studentmedvirkning. Via Si ifra-ordningen kan studentene melde fra om forhold som ikke fungerer ved institusjonen, for eksempel saker knyttet til drift, rom og bygg, helse, miljø og sikkerhet samt kritikkverdige, uetiske eller ulovlige forhold. Ifølge dokumentasjonen skal meldingene i Si ifra-ordningen gå til HR-direktøren eller den direktøren har bemyndiget. Komiteen mener det fremgår tydelig at studentene kan melde ifra om sviktende kvalitet i utdanningen gjennom denne ordningen, og at innmeldte saker følges opp. Det er komiteens oppfatning at INN informerer om Si ifra-ordningen, men at det likevel er stor variasjon i studentens kjennskap til ordningen.

Studentene ved INN er representert i alle nivåene av kvalitetsarbeidet og har formelle muligheter til å medvirke gjennom deltakelse i råd og utvalg. Komiteen vurderer at INN legger godt til rette for studentmedvirkning, og at medvirkningen er godt integrert i institusjonens kvalitetssystem. Likevel erfarer komiteen at studentene ikke alltid benytter seg av muligheten til medvirkning. Komiteen anbefaler INN å utforske denne diskrepansen ytterligere. I tillegg anbefaler komiteen INN å styrke tilbakemeldingsløyfen og å systematisk gjøre resultater fra evalueringer og rapporter tilgjengelig for studentene.

Ansattmedvirkning

Ansattmedvirkningen ved INN beskrives i egenvurderingen som en integrert del av kvalitetssystemet, hvor vitenskapelig og administrativt ansatte medvirker gjennom deltakelse i råd og utvalg. Medvirkning skjer både gjennom formelle roller (som studieprogramleder, emneansvarlig eller faglærer) og gjennom deltakelse i kvalitetsprosesser som evalueringer og oppfølging av tilbakemeldinger. Det er beskrevet få faste møteplasser med formål å diskutere og utvikle god praksis for ansatte, men komiteen ser at ansatte likevel har mulighet til å medvirke i kvalitetsarbeidet. For eksempel skapes det dialog mellom studieprogramledere, øvrige ansatte og studenter om

kvalitetsutfordringer og løsninger i studieprogramutvalg, og studieprogramledere deler nyhetsbrev med faglærerne. Nyhetsbrevene inneholder resultater fra kvalitetsarbeidet og informasjon om studieprogrammet og skal ifølge egenvurderingen skape felles forståelse, stimulere til faglig medvirkning og gi tilbakemeldinger om kvalitetsarbeidet. I tillegg deltar ansatte i evalueringskomiteer sammen med studenter og eksterne i periodiske evalueringer, og både lokale og sentrale LMU-er involverer både studenter og ansatte. Komiteen mener at dette samlet gir ansatte ved INN mulighet til medvirkning.

INN understreker at opplæring er avgjørende for at ansatte skal kunne medvirke effektivt i kvalitetsarbeidet. Det kommer frem i egenvurdering, men også under institusjonsbesøket, at INN har satset spesielt på pedagogisk utviklingsarbeid gjennom UH-ped-kursing av ansatte for å styrke utdanningskvaliteten. Institusjonen har også ordninger for opprykk og anerkjennelse som merittert underviser. Komiteen mener at dette fremstår som gode tiltak i arbeidet med utdanningskvalitet og medvirkning. Samtidig fremheves det i egenvurderingen at det er behov for mer systematisk og omfattende opplæring for å styrke de ansattes roller, noe som også ble bekreftet under institusjonsbesøket. INN har iverksatt flere tiltak, blant annet kurs, webinarer, introduksjonsprogram og digitale ressurser, men peker på forbedringspotensial når det gjelder oppslutning, systematikk og mer helhetlig opplæring. Gjennom egenvurderingen og under institusjonsbesøket har det kommet frem at også opplæringen for sentrale roller, som studieprogramledere, har vært varierende. Komiteen anbefaler at INN fortsetter å prioritere systematisk opplæring av ansatte og videreutvikler de tiltakene som allerede er igangsatt.

Komiteen vurderer at INN legger til rette for at det finnes arenaer for dialog og avstemning, og at dette gir mulighet for medvirkning og løpende forankring av beslutninger. Komiteen erfarer også at INN legger til rette for studienært kvalitetsarbeid, og at dette gir muligheter for den enkelte ansatte til å medvirke.

Konklusjon

Komiteen vurderer at kravet i universitets- og høyskoleforskriften § 1-8 tredje ledd er oppfylt.

4.5 Innhenting og bruk av informasjon

Universitets- og høyskoleforskriften § 1-8 fjerde ledd

Institusjonen skal sørge for å ha tilstrekkelig informasjon til å kunne vurdere kvaliteten i alle studietilbud.

Tolkning av kravet

Kravet innebærer at institusjonen aktivt skal innhente og anvende relevant informasjon fra eksterne og interne kilder i sitt kvalitetsarbeid. Institusjonens informasjonsinnhenting skal være systematisk, målrettet og hensiktsmessig organisert, slik at både kildenes omfang og innholdet er relevante og tilstrekkelige. Det er opp til institusjonen å sørge for å ha den informasjonen som er nødvendig for å kunne gjøre kvalifiserte vurderinger og analyser av kvaliteten i alle sine studietilbud. Kravet innebærer en forventning om at institusjonen ikke bare *innhenter* informasjon om kvaliteten i studietilbudene, men også at informasjonen *anvendes* til å vurdere og utvikle kvaliteten i studietilbudet, og at dette arbeidet dokumenteres på en hensiktsmessig måte.

Vurdering

Innhenting av informasjon

INN samler inn informasjon gjennom både kvantitative og kvalitative metoder og benytter blant annet årlige kvalitetsrapporter, emneevalueringer (midtveis- og sluttevalueringer), periodiske evalueringer hvert sjette år og studiestartundersøkelse, i tillegg til nasjonale undersøkelser som Studiebarometeret (programnivå), kandidatundersøkelser (gjennomført av NIFU i tillegg til universitetets egne), SHoT og NOKUTS underviserundersøkelse for å få bred innsikt i kvaliteten på studietilbudene. INN benytter også evalueringer knyttet til praksis og utenlandsopphold samt NOKUTs nasjonale deleksamener. I tillegg gjennomfører INN intervjuer med fokusgrupper, som ifølge egenvurderingen skal gi særlig innsikt om studentmedvirkning. Informasjon innhentes også via Si ifra-ordningen. Datagrunnlaget omfatter nøkkeltall fra Database for statistikk om høyere utdanning (DBH) og datavarehuset STAR (Statistikk, analyse og rapporter) og eksterne evalueringer som Riksrevisjonens rapporter og nasjonale evalueringer. Relevante nøkkeltall for hvert studieprogram gjøres tilgjengelig for studieprogramledere via et dedikert Teams-rom.

At INN har utfordringer med lav svarprosent på studentundersøkelser, særlig blant studenter på nettbaserte og samlingsbaserte studier, er informasjon INN skriver i egenvurderingen, og som også ble et tema under institusjonsbesøket. I tillegg opplever INN at undersøkelsene har begrenset relevans og representativitet for fleksible studier. For å møte disse utfordringene planlegger INN å ta inn enkelte av spørsmålene fra tidligere separate undersøkelser, slik som studiestartundersøkelsen, i sine emneevalueringer. Dette vil redusere antall undersøkelser, men skal fortsatt gi parametere som kan følges gjennom studieløpet. Komiteen vurderer dette som hensiktsmessig.

Videre mener komiteen at det finnes rutiner for dokumentasjon av møter, evalueringer og tilbakemeldinger. Likevel anbefaler komiteen at INN sørger for at informasjonsinnhenting i fleksible utdanninger er systematisk og tilpasset studienes egenart, og at INN har ordninger for evaluering og dokumentasjon av praksis der dette inngår i studietilbudet.

Komiteen vurderer at INN innhenter informasjon fra et bredt spekter av interne og eksterne kilder, og at informasjonsinnhenting gir et solid grunnlag for vurdering av kvaliteten i studietilbudene. Komiteen vurderer at dette informasjonsgrunnlaget samlet sett danner tilstrekkelig grunnlag for kontroll og videreutvikling av studietilbudene ved INN.

Bruk av informasjon

Komiteen erfarer at informasjonen INN samler inn, aktivt blir brukt til kontinuerlig vurdering og forbedring av studietilbudene. Dataene fra de ulike undersøkelsene er med på å danne grunnlaget for de ulike rapportene og benyttes til å gjøre eventuelle endringer eller kvalitetsforbedringer i studietilbudene. I egenvurderingen viser INN blant annet til at resultater fra Studiebarometeret har ført til utvikling av spesifikke kurs med profesjonsfaglig innhold, som førstehjelps- og kommunikasjonskurs. Komiteen ser også at innhentet informasjon brukes i beslutninger om utvikling eller nedleggelse av studietilbud.

Malverk og håndbøker for de ulike rapportene beskriver hvilke datakilder og undersøkelser som skal støtte vurderingene innen de ulike kvalitetsområdene. Dette tydeliggjør hvordan institusjonens ulike nivåer kan anvende informasjonen til kvalitetsutvikling. Som nevnt tilgjengeliggjør INN relevante nøkkeltall om de enkelte studieprogrammene for studieprogramlederne via et dedikert Teams-rom. Komiteen vurderer det som et godt tiltak, da det gir enkel tilgang til relevant informasjon for vurdering og utvikling av kvalitet i studieprogrammene. Komiteen ser at disse nøkkeltallene brukes i studieprogramledernes rapporter, og at resultater og analyser fra kvalitetsarbeidet danner grunnlag for utvikling av utdanningskvalitet og porteføljeutvikling hos INN.

Komiteen vurderer at INN har etablert omfattende rutiner og systemer for å sikre og videreutvikle kvaliteten i sine studietilbud. Disse omfatter både faste rapporteringskrav og fleksible metoder for informasjonsinnhenting. Flexibiliteten gjør det mulig å tilpasse evalueringene til lokale forhold, fagområder, studentantall og undervisningsformer (campusbasert, nettbasert og fleksible). Samtidig kan variasjonen i innhenting og bruk av data innebære en risiko for begrenset systematikk. Likevel mener komiteen at rapporteringsmalene og det etablerte kvalitetssystemet i stor grad gir et godt grunnlag for å følge utviklingen i studietilbudene over tid.

Komiteen mener at INN har et godt system for innhenting og bruk av informasjon, basert på et bredt informasjonsgrunnlag og metodisk variasjon med både kvalitative og kvantitative data. Komiteen vurderer at INN aktivt anvender informasjonen institusjonen henter inn, til utvikling og forbedring av studietilbud og andre forhold ved universitetet.

Konklusjon

Komiteen vurderer at kravet i universitets- og høyskoleforskriften § 1-8 fjerde ledd er oppfylt.

4.6 Systematisk kontroll

Universitets- og høyskoleforskriften § 1-8 femte ledd

Institusjonen skal systematisk kontrollere at alle studietilbud til enhver tid oppfyller kravene til akkreditering.

Tolkning av kravet

Bestemmelsen i § 1-8 femte ledd innebærer at institusjonen, i tråd med rutiner i kvalitetssystemet jf. § 1-7 bokstav b, systematisk skal kontrollere at alle studietilbud innfrir kravene til akkreditering¹. Bestemmelsen presiserer at det er krav om kontinuerlig oppfyllelse av akkrediteringskravene. Dette innebærer at institusjonen skal ha egnede rutiner for systematisk kontroll ved akkreditering av nye studietilbud og for systematisk kontroll av eksisterende studietilbud, uavhengig av om institusjonen har myndighet til å akkreditere egne studietilbud, eller om institusjonen må søke NOKUT om akkreditering. Frekvens og omfang av kontrollene må tilpasses til hva institusjonen anser som nødvendig for å sikre at kravene til enhver tid er oppfylt. Hvilke ordninger institusjonene må ha for systematisk å kontrollere studietilbudene, vil variere avhengig av institusjonens og studietilbudenes egenart og behov.

Vurdering

I egenvurderingen har INN beskrevet flere rutiner som sammen skal sikre at både nye og eksisterende studietilbud ved INN til enhver tid tilfredstiller kravene til akkreditering. Disse rutinene består av 1) prosedyre for akkreditering og reakkreditering av studietilbud, 2) årlig rapportering (rapporter på alle nivåer i institusjonen), 3) skjema om fagmiljø vedlagt fakultetsrapport og 4) periodiske evalueringer av studietilbud. Se også komiteens vurderinger av universitets- og høyskoleforskriften § 1-7 bokstav b.

Akkreditering av nye studietilbud

INN har en egen prosedyre for akkreditering og reakkreditering av studietilbud, som ble revidert i forbindelse med at INN ble akkreditert som universitet og fikk utvidet myndighet til å akkreditere studietilbud selv. Siden den nye prosedyren ble innført i 2024, er ingen nye studietilbud akkreditert. Komiteen har derfor ikke sett eksempler på søknader som er i tråd med den oppdaterte rutinen. I egenvurderingen opplyser INN om at endringene særlig gjelder muligheten til selv å akkreditere ph.d.-programmer, og en tydeliggjøring av forskjellen mellom vesentlige og mindre endringer ved revisjon av studietilbud. Rutinen presiserer også utdanningsutvalgets sekretariat sin rolle i akkrediteringsarbeidet. Komiteen legger til grunn at INN følger gjeldende prosedyrer og forskriftskrav ved fremtidige

¹ Kravene til akkreditering av studietilbud er fastsatt i Kunnskapsdepartementets forskrift til universitets- og høyskoleloven (universitets- og høyskoleforskriften) kapittel 1 og 2, med virkning fra 1. august 2025. Det følger av universitets- og høyskoleloven § 3-4 første ledd at institusjonene skal dokumentere at studietilbudene oppfyller standardene og kriteriene som er fastsatt i eller med hjemmel i denne loven.

akkrediteringer. Basert på tidligere akkrediteringer, malverk for akkreditering av nye studietilbud med tilhørende prosedyrebeskrivelse samt maler for emne- og studieplaner ser komiteen at INN legger akkrediteringskravene til grunn ved opprettelse av nye studietilbud.

Under institusjonsbesøket kom det frem at studieprogramutvalgene er sentrale i forbindelse med utvikling og endringer av emner og studieprogram. Rektor og styret tar en aktiv og bevisst del i akkrediteringen av studietilbud, hvor arbeidet med studieporteføljen knyttes opp mot institusjonens strategi og overordnede mål.

Komiteen vurderer at kravene i universitets- og høyskoleforskriften §§ 1-11 og 1-12 ligger til grunn for akkrediteringsprosessene ved INN.

Kontroll med eksisterende studietilbud og fagmiljø

I egenvurderingen skriver INN at den systematiske kontrollen av eksisterende studietilbud skjer gjennom årlig rapportering på ulike nivåer. Rapportene bygger på INNs kvalitetsområder (se også komiteens vurdering under § 1-7 bokstav b), og malverk og veiledere er utformet med akkrediteringskravene som grunnlag. Dermed skal den systematiske vurderingen opp mot kravene i universitets- og høyskoleforskriften §§ 1-11 og 1-12 skje gjennom denne rapporteringen.

Både studieprogramleder og emneansvarlige skal gi kvalitative vurderinger av de ulike kvalitetsområdene i sine årlige rapporter. Hvilke kvalitetsområder som blir vurdert, og hva som blir beskrevet innenfor de respektive områdene, kan i utgangspunktet velges av den ansvarlige for rapporten, men «over tid» skal alle kvalitetsområder bli vurdert i de ulike rapportene. Maler og tilhørende håndbøker og veiledere legger til rette for systematisk vurdering av om studietilbudet oppfyller akkrediteringskravene. Håndbok for kvalitetsarbeid på studieprogramnivå anbefaler å se til forskriften ved vurdering av kvalitetsområdene fagmiljø og læringsutbytte. Kravene til akkreditering er altså beskrevet i tilknytning til ulike kvalitetsområder, men det er ikke et krav fra institusjonens side at akkrediteringskravene skal vurderes i alle rapporter, selv om kvalitetsområdet behandles.

Komiteen ser at noen rapporter på studieprogramledere gir grundige vurderinger av alle kvalitetsområder, og at vurderingen ligger tett opp mot kravene til akkreditering. I andre rapporter fremstår dette som noe tilfeldig, hvor færre av kvalitetsområdene har blitt vurdert, og det fremgår heller ikke tydelig at akkrediteringskravene ligger til grunn for vurderingene som er gjort. Komiteen anbefaler at INN sikrer årlig vurdering av alle kvalitetsområder i studieprogramleders rapporter, slik at kontrollen med oppfyllelse av akkrediteringskravene blir systematisk.

I veiledningen til studieprogramleders rapport står det at fordi studieprogramleder ikke har personalansvar, anses kvalitetsområdet «fagmiljøenes faglige og pedagogiske kompetanse» som et område studieprogramleder har liten innflytelse over. I håndboken for kvalitetsarbeid på studieprogramnivå står det at muligheten til å gjøre økonomiske prioriteringer med hensyn til bemanning ligger på institutt- eller fakultetsnivå. Komiteen mener at den samlede kompetansen i fagmiljøet har stor betydning for studieprogrammet, og derfor er dette et område som det er viktig at også studieprogramleder vurderer og har

oversikt over. Komiteen har sett eksempler på at fagmiljøets kompetanse vurderes på studietilbudsnivå i dokumenterte studieprogramrapporter.

Videre skal instituttleder og dekan, sammen med FoU-administrasjonen, ha ansvar for at kravene til fagmiljø og tilhørende kvalitetsområde og delmål følges. Som beskrevet tidligere kan instituttleder velge å levere årlig rapport med vurdering av fagmiljøets kompetanse og skjemaet «Delrapportering studietilsynsforskriften», som er knyttet til universitets- og høyskoleforskriften § 1-12 (tidligere studietilsynsforskriften § 2-3), hvor alle kravene til fagmiljø skal kvitteres ut. Fakultetsrapporten skal også inneholde dette skjemaet, i tillegg til at den årlige kvalitetsrapporten fra rektor skal inneholde informasjon om systematisk kontroll av studietilbudene, og da i hovedsak med blick på fagmiljøet. Komiteen har sett eksempler på at mangler i fagmiljøet fanges opp i fakultetsrapportene og i dekanatet, både på studietilbuds-, institutt- og fakultetsnivå. I tillegg vises det til fagmiljø på studietilbudsnivå innenfor enkelte studietilbud i den årlige kvalitetsrapporten fra rektor. Det er imidlertid noe uklart for komiteen om systematikken rundt denne rapporteringen er konsistent for alle studietilbud. Komiteen anbefaler at INN tydeliggjør hvilket nivå det vurderes på, hvor informasjonen kommer fra, og hvem som er ansvarlig for å rapportere om fagmiljø.

INN trekker også frem de periodiske evalueringene som en del av den systematiske kontrollen. Disse skal ifølge INNs retningslinjer ha både et kontroll- og et utviklingsperspektiv, og på den måten skal evalueringene bidra til at studietilbudene er i samsvar med gjeldende regelverk. Komiteen erfarer at de periodiske evalueringene ved INN bidrar til utvikling, men at de ikke systematisk vurderer om studieprogrammet oppfyller alle akkrediteringskravene.

Reakkreditering av studietilbud foregår gjennom en forenklet akkrediteringsprosess, og diskusjon om revisjon av studie- og emneplaner, herunder endringer som krever reakkrediteringer, skal være en sentral del av studieprogramutvalgenes arbeid ved INN. På den måten skal studieprogramutvalgene være pådrivere for videreutvikling av studiekvaliteten i programmene. Komiteen erfarer at studieprogramutvalgene derved er en sentral del av kontrollen med eksisterende studietilbud, og at både studenter og eksterne representanter involveres i dette arbeidet. Dette ble også bekreftet av medlemmer av studieprogramutvalg under institusjonsbesøket.

Komiteen erfarer at hovedformene som INN benytter for kontroll med eksisterende studietilbud, danner grunnlaget for de årlige styringsdialogene mellom ledelsen og fakultetene. Styringsdialogene brukes blant annet til å diskutere status og prioritere tiltak, og den kan føre til revisjon, reakkreditering eller avvikling av studietilbud ved vedvarende kvalitetsproblemer. Dialogene inngår i grunnlaget for behandlingen av studieporteføljen i universitetsstyret. Komiteen erfarer at styringsdialogene derved benyttes i arbeidet med å sikre kvalitet i og kontroll med de ulike studietilbudene ved INN.

INN trekker også frem andre rutiner som bidrar til å sikre kontroll og rette opp sviktende kvalitet, som Si ifra-ordningen, fagteam i studieadministrasjonen og studentombud. Selv

om disse ordningene ikke inngår direkte i den systematiske kontrollen, erfarer komiteen at INN benytter dem i kontrollen med eksisterende studietilbud.

Komiteen ser at rutinene for den systematiske kontrollen med eksisterende studietilbud er etablert, men at etterlevelsen varierer. INNs kontroll med eksisterende studietilbud fremstår som noe tilfeldig og ikke så systematisk. Komiteen vurderer at rapportene fra studieprogramlederne ikke alltid gir tydelige vurderinger opp mot kravene i universitets- og høyskoleforskriften §§ 1-11 og 1-12, og det er uklart om alle avvik fanges opp. Siden studieprogramlederne selv velger hvilke kvalitetsområder de vurderer i den årlige rapporteringen og hva de vektlegger under de ulike kvalitetsområdene, er det uklart for komiteen om INN systematisk kontrollerer at de ulike studietilbudene til enhver tid oppfyller kravene til akkreditering. Komiteen ser positivt på at INN har et sterkt utviklingsperspektiv i sine rapporter, men understreker behovet for mer systematisk kontroll.

Under institusjonsbesøket kom det frem usikkerhet om ansvar og oppfølging av den systematiske kontrollen. Komiteen legger til grunn at den systematiske kontrollen gjennomføres, da akkrediteringskravene er innlemmet i malverk og veiledere som INN benytter, og at systemet bygger på prinsippet om at kravene fortsatt er oppfylt dersom ingen endringer er gjort siden forrige kontroll. Komiteen vurderer at det er behov for tydeligere struktur og forankring i rapporteringen, slik at kontrollen med eksisterende studietilbud blir jevnlig og reelt systematisk. Komiteen ser at mye ansvar ligger på enkeltpersoner, spesielt studieprogramlederne. Dette i kombinasjon med lav grad av systematisk opplæring gjør systemet sårbart.

Komiteen konkluderer med at det er større grunn til å tro at INN samlet sett har kontroll med at alle studietilbud til enhver tid tilfredsstiller akkrediteringskravene, enn det er til å tro at universitetet ikke har tilstrekkelig oversikt. Komiteen vurderer derfor at minstekravet til systematisk kontroll er oppfylt, men at det fremover må skje mer systematisk, slik at kontrollen med studietilbudene sikrer at studietilbudene til enhver tid oppfyller kravene til akkreditering.

Konklusjon

Komiteen vurderer at kravet i universitets- og høyskoleforskriften § 1-8 femte ledd er oppfylt.

4.7 Periodisk evaluering

Universitets- og høyskoleforskriften § 1-8 sjette ledd

Institusjonen skal gjennomføre periodiske evalueringer av alle studietilbud som ledd i arbeidet med å videreutvikle kvaliteten. Studenter, samt representanter fra arbeids- eller samfunnsliv og eksterne fagfeller som er relevante for studietilbudet, skal bidra i evalueringene.

Tolkning av kravet

Kravet innebærer at institusjonen, etter en syklus den selv har fastsatt, skal evaluere studietilbudene sine. Evalueringene skal omfatte alle typer studietilbud, herunder gradsgivende studier, årsheter, videreutdanninger og emner som ikke inngår i et studieprogram, og på alle nivåer (bachelor, master og ph.d.). Bestemmelsen i § 1-8 sjette ledd presiserer at det primære formålet med periodiske evalueringer er kvalitetsutvikling. Evalueringene skal være en integrert del av institusjonens kvalitetsarbeid og stå i sammenheng med andre rutiner og prosesser i institusjonens kvalitetssystem. Institusjonen skal på egnet måte involvere eksterne fagfeller og representanter fra arbeids- eller samfunnsliv som er relevante for studietilbudet, i evalueringene.

Vurdering

Periodiske evalueringer inngår i INNs systembeskrivelse (kapittel 2.7), og det finnes en veileder for gjennomføring. Veilederen ble innført i 2018 og revidert i mars 2022 etter en evaluering av ordningen. Etter en pilotperiode i 2019 startet INN i 2021 med periodiske evalueringer av alle studietilbud i henhold til gjeldende syklus.

Ifølge veilederen er målet for den periodiske evalueringen å vurdere kvaliteten på studietilbudet og dets relevans for dagens og fremtidens kompetansebehov i samfunn og arbeidsliv, å avdekke utfordringer og å foreslå tiltak for kvalitetsutvikling. I tillegg brukes evalueringene som et styringsverktøy for studieporteføljen for å sikre samsvar med regelverk og strategi.

Dokumentasjonen viser at **alle studietilbud** ved INN gjennomgår periodisk evaluering hvert sjette år. Dette gjelder både heltids- og deltidsstudier, bachelor-, master- og ph.d.-programmer, årsstudier, etter- og videreutdanninger, enkeltstående emner og fellesgrader. Dekanene har ansvar for at det på hvert fakultet til enhver tid foreligger en rulleringsplan for gjennomføring av evalueringene. Planene rapporteres som vedlegg til fakultetsrapportene og publiseres på universitetets nettsider. Rapporter fra gjennomførte evalueringer er også tilgjengelig på nettsidene, og eksempler er oversendt i dokumentasjonen. I egenvurderingen beskriver INN at ordningen ikke har kommet like godt i gang på alle fakulteter, noe som begrunnes med at et kull skal gjennomføre hele programmet før evaluering. Alle fakulteter har nå planer som viser at alle studietilbud skal være evaluert innen utgangen av 2027.

I sin veileder for periodisk evaluering stiller INN krav til sammensetningen av evalueringskomiteen, hvor medlemmene skal ha relevant faglig og pedagogisk kompetanse. Dokumenterte eksempler fra evalueringer viser at evalueringskomiteene består av både interne og eksterne fagpersoner, studenter og representanter fra arbeidslivet. For å sikre objektivitet og relevans legger INN vekt på at eksterne representanter skal lede og/eller ha en sentral rolle i evalueringskomiteen.

Periodiske evalueringer ved INN skal ha både et **kontroll- og et utviklingsperspektiv** og gjennomføres i fire trinn: 1) forberedelse (utarbeidelse av mandat, inkludert valg av kvalitetsområder og komite), 2) evaluering (gjennomføring og datainnsamling), 3) handlingsplan (tiltak med ansvar og frister) og 4) oppfølging (rapportering og implementering).

Veilederen for periodisk evaluering inneholder en detaljert beskrivelse for utarbeidelse av mandat. Mandatet for den periodiske evalueringen utarbeides av prodekan eller instituttleder i samarbeid med studieprogramleder og skal angi hvilke kvalitetsområder som inngår i evalueringen, evalueringsmetoden som skal benyttes, komitesammensetningen med leder og fremdriftsplan. Mandatet godkjennes av dekan.

Ifølge veilederen stiller INN krav til at minst tre kvalitetsområder skal være gjenstand for vurdering. Dekan velger ut hvilke kvalitetsområder som skal inngå i evalueringen. I tillegg kan evalueringskomiteen underveis i arbeidet ta inn andre kvalitetsområder som anses relevante, utover de som er fastsatt i mandatet. Valg av kvalitetsområder skal ifølge veilederen gjøres på bakgrunn av utfordringer innenfor studietilbudet, konkrete målsettinger for dette fagområdet eller overordnede strategiske føringer. I veilederen for periodisk evaluering er det listet aktuelle spørsmål som evalueringskomiteen kan vurdere under de ulike kvalitetsområdene.

Ifølge veilederen for periodisk evaluering bygger evalueringene på innsikt fra blant annet emneevalueringer og rapporter fra emneansvarlige og studieprogramledere, resultater fra aktuelle undersøkelser, studieplan med oversikt over godkjenning og endringer i studieprogram og studieplaner og relevant tallmateriale fra aktuelle databaser. Den periodiske evalueringen resulterer i en rapport som viser hvordan resultatene fra evalueringene skal brukes til å identifisere forbedringsområder, iverksette tiltak og følges opp med handlingsplan. Oppfølging av handlingsplanen skjer etter at evalueringskomiteen har avsluttet sitt arbeid. Studieprogramleders rapport utgjør kjernen i dette oppfølgingsarbeidet. Rapporten og handlingsplanene behandles i studieprogramutvalget, med vekt på fremdrift og eventuelle justeringer av tiltak. Dekan godkjenner handlingsplanen, holdes orientert om fremdriften gjennom studieprogramleders rapport og kan ved behov be om ytterligere oppfølging av tiltak. Eksempler fra evalueringer viser at tiltak som økt praksisnærhet, mer fleksible studieløp og revisjon av studieplaner er iverksatt som direkte resultat av evalueringene. Komiteen konstaterer at INN har et tydelig utviklingsperspektiv i sine periodiske evalueringer, og at evalueringene bidrar til konkrete tiltak for kvalitetsutvikling.

INN engasjerer **representanter fra arbeids- eller samfunnsliv, eksterne fagfeller og studenter** i sine evalueringer. Komiteen påpeker at selv om rutinene for periodisk evaluering foreligger, er det noen mangler i gjennomføringen av rutinene. Det er flere tilfeller hvor evalueringene ikke er blitt gjennomført som planlagt, og det mangler oppsummerende rapporter eller handlingsplaner for noen evalueringer. Omfanget av og kvaliteten på evalueringene varierer, og komiteen anbefaler at institusjonen utnytter ordningen bedre ved å sikre mer systematisk oppfølging i etterkant av evalueringene. Komiteen vurderer det likevel slik at den periodiske evalueringen er hensiktsmessig innordnet, og ser at evalueringene leder til utvikling.

Konklusjon

Komiteen vurderer at kravene i universitets- og høyskoleforskriften § 1-8 sjette ledd er oppfylt.

4.8 Komiteens samlede vurdering og råd til INN

Komiteen vurderer at kvalitetsarbeidet ved Universitetet i Innlandet er tilfredsstillende, og at INN oppfyller kravene til kvalitetssystem og kvalitetsarbeid i universitets- og høyskoleforskriften §§ 1-7 og 1-8.

Kvalitetssystemet er skriftlig og tilgjengelig og gjelder for alle studietilbudene. Systemet inneholder beskrivelser av ansvarsforhold, rapporteringslinjer og rutiner for kvalitetsarbeid samt rutiner for å avdekke og rette opp sviktende kvalitet innen rimelig tid. Arbeidet med læringsmiljø og studentevalueringer er godt integrert i systemet.

Kvalitetsarbeidet er forankret i institusjonens strategi og ledelse på alle nivåer, og både studenter og ansatte er involvert i kvalitetsarbeidet gjennom representasjon i råd og utvalg samt gjennom ulike evaluerings- og tilbakemeldingsordninger. Informasjonsinnhenting er bred og systematisk, og informasjonen brukes aktivt til å vurdere og utvikle kvaliteten i studietilbudene.

Det er etablert rutiner for systematisk kontroll med at alle studietilbud til enhver tid oppfyller akkrediteringskravene, og det gjennomføres periodiske evalueringer med involvering av både interne og eksterne aktører. Komiteen peker likevel på enkelte forbedringsområder, blant annet behov for tydeligere rollebeskrivelser for instituttledere, styrking av tilbakemeldingsløyper, mer systematisk kontroll og oppfølging samt økt fokus på det digitale læringsmiljøet og opplæring av både studenter og ansatte.

Samlet vurderer komiteen det slik at INN har et tilfredsstillende kvalitetssystem og kvalitetsarbeid som oppfyller forskriftskravene. Likevel anbefaler komiteen at institusjonen arbeider videre med å styrke enkelte områder, for å sikre enhetlig og systematisk oppfølging av kvalitetsarbeidet på tvers av organisasjonen.

Komiteen berømmer INN for at egenvurderingen er åpen om styrker og svakheter og reflekterende om utfordringer i eget kvalitetsarbeid. Flere mulige utviklings- og forbedringsområder er identifisert, og dette viser at institusjonen har strukturer som fanger opp forhold som ikke fungerer helt etter intensjonen.

Råd til videreutvikling av institusjonens kvalitetssystem og kvalitetsarbeid

I tillegg til å vurdere om kvalitetssystemet og kvalitetsarbeidet oppfyller kravene i universitets- og høyskoleforskriften §§ 1-7 og 1-8, ligger det i komiteens mandat å gi råd om videreutvikling av kvalitetsarbeidet ved institusjonen. Alle rådene går ut over minstekravene i universitets- og høyskoleforskriften.

Komiteen vil gi følgende råd til INN:

- Komiteen vil anbefale INN å utarbeide tydelige rollebeskrivelser for instituttlederne og å klargjøre instituttledernes rolle i kvalitetsarbeidet. I tillegg anbefaler komiteen å prioritere systematisk og helhetlig opplæring av både studenter og ansatte i kvalitetsarbeid, med særlig vekt på sentrale roller som studieprogramledere. Dette samlet vil bidra til å sikre enhetlig oppfølging og forankring av kvalitetsarbeidet på alle nivåer.

- Komiteen anbefaler INN å etablere tydeligere tilbakemeldingssløyer, slik at resultater og tiltak fra kvalitetsarbeidet formidles effektivt til alle relevante nivåer og aktører, med særlig vekt på formidling av tilbakemeldinger nedover i organisasjonen. INN bør styrke tilbakemeldingssløyfen til studentene, slik at resultater fra evalueringer og rapporter systematisk blir gjort tilgjengelige.
- Komiteen anbefaler INN å sørge for at kontrollen med oppfyllelse av akkrediteringskravene blir mer systematisk og mindre tilfeldig. Dette kan blant annet gjøres gjennom å sørge for at alle kvalitetsområder vurderes årlig i studieprogramledernes rapporter, og ved at strukturen og forankringen i rapporteringen styrkes, slik at det blir tydelig hvilket nivå som vurderer hva, hvor informasjonen kommer fra, og hvem som har ansvar for å rapportere om fagmiljø.
- Komiteen anbefaler at INN i større grad vektlegger det digitale læringsmiljøet. INN kan vurdere å innlemme det digitale arbeidsmiljøet som et eget underordnet mål i kvalitetsområdet «studentenes læringsmiljø» og etablere konkrete tiltak for å styrke oppfølgingen av nettbaserte studier.

Vedlegg

Institusjonens offentlige uttalelse

Hei,

Universitetet i Innlandet (INN) vil takke for *Tilsynsrapport Universitetet i Innlandet Periodisk oppfølging fase 1 – Tilsyn med det systematiske kvalitetsarbeidet* som vi mottok 9. mars 2026 (25-14724-2).

Universitetet har opplevd prosessen i tilknytning til tilsynet som god. Dette har vært en lærende prosess hvor mange har vært engasjert. I seg selv er dette verdifullt for kvalitetsarbeidet. Det er gledelig at komiteen konkluderer med at 'INN har et tilfredsstillende kvalitetssystem og kvalitetsarbeid. Kravene i universitets- og høyskoleforskriften §§ 1-7 og 1-8 er oppfylt'.

Den sakkyndige komiteen har kommet med råd til videreutvikling av institusjonens kvalitetssystem og kvalitetsarbeid. INN setter pris på rådene som er i overenstemmelse med våre egne vurderinger og som også har kommet opp i arbeidet med egenvurderingen og under institusjonsbesøket.

INN vil med dette takke for prosessen så langt. Vi ser frem til det videre arbeidet i fase 2 av den periodiske oppfølgingen av INNs systematiske kvalitetsarbeid.

Med vennlig hilsen

Kai Tore Bakke

Konstituert Prorektor utdanning
Utdanningsavdelingen

Telefon: 62 43 01 97, Mobil: 99 15 29 64
Arbeidssted: Studiested Elverum

INN Universitetet
i Innlandet



DRAMMENSVEIEN 288 | POSTBOKS 578,1327 LYSAKER | T: 21 02 18 00 |