

# TILSYNS- RAPPORT

## Lillehammer Institute of Music Production and Industries

Periodisk tilsyn med systematisk kvalitetsarbeid

2024



NOKUT – Nasjonalt organ for kvalitet i utdanningen – er et statlig forvaltningsorgan under Kunnskapsdepartementet.



NOKUT har eget styre og er faglig uavhengig i oppgavene som er definert i universitets- og høyskoleloven. I tillegg utfører vi forvaltningsoppgaver som er delegert fra Kunnskapsdepartementet.



Formålet med NOKUTs virksomhet er å føre tilsyn med kvaliteten i høyere utdanning og høyere yrkesfaglig utdanning og å stimulere til kvalitetsutvikling som sikrer et høyt internasjonalt nivå i utdanningstilbudene ved institusjonene.



NOKUT skal bidra til at samfunnet har tillit til kvaliteten i norsk høyere utdanning og høyere yrkesfaglig utdanning. Gjennom arbeidet vårt skal NOKUT søke å bistå institusjonene i deres kvalitetsarbeid.



NOKUT bruker sakkyndige i akkrediteringer, tilsyn, evalueringer og prosjekter.

Du kan lese mer om arbeidet vårt på [nokut.no](https://nokut.no).



NOKUT er sertifisert som miljøfyrtårn

<b>Institusjon</b>	Lillehammer Institute of Music Production and Industries
<b>Sakkyndige</b>	Kristoffer Myklebust Egset, Jörgen Elbe, Anne Berit Løland og Harald Aarbakke
<b>NOKUTs saksnummer</b>	22/12610
<b>Dato for vedtak</b>	7. mai 2024

© NOKUT Oppgi NOKUT som opphav ved bruk av materiale.

## Forord

NOKUT fører tilsyn med kvaliteten i høyere utdanning og skal bidra til kvalitetsutvikling ved institusjonene. Dette gjør vi blant annet gjennom å føre tilsyn med institusjonenes systematiske kvalitetsarbeid. Alle norske universiteter og høyskoler er pålagt å ha dokumenterte interne systemer for kvalitetssikring av utdanningene. Det skal ikke gå mer enn åtte år mellom hvert tilsyn med en institusjons systematiske kvalitetsarbeid.

Denne tilsynsrapporten består av innstillingen fra den sakkyndige komiteen (kapittel 1–5) og LIMPIs uttalelse til den sakkyndige komiteens vurderinger (kapittel 6). Disse dokumentene var grunnlaget for behandlingen i NOKUTs styre 7. mai 2024, der følgende vedtak ble fattet:

*Det systematiske kvalitetsarbeidet ved Lillehammer Institute of Music Production and Industries (LIMPI) har vesentlige mangler: LIMPI må rette opp i manglene påpekt i studiekvalitetsforskriften § 2-1 (2) og studietilsynsforskriften §§ 4-1 (1), 4-1 (2), 4-1 (3), 4-1 (4) og 4-1 (5). Frist for oppretting er 7. mai 2025.*

Den sakkyndige komiteen som har vurdert kvalitetsarbeidet ved LIMPI, hadde følgende sammensetning:

- Anne Berit Løland, administrativ leder ved Akademi for scenekunst, Høgskolen i Østfold (komiteleder)
- Kristoffer Myklebust Egset, student ved Høgskolen Kristiania
- Jörgen Elbe, fungerende rektor ved Högskolan Dalarna
- Harald Aarbakke, førsteamanuensis ved Fjellhaug Internasjonale Høgskole

Den sakkyndige komiteen har vurdert det systematiske kvalitetsarbeidet ved LIMPI basert på skriftlig dokumentasjon fra institusjonen og digitalt institusjonsbesøk 20. oktober 2023. Komiteen leverte sin innstilling til NOKUT 6. februar 2024.

Seniorrådgiverne Nina Kvalheim og Jon Lanestedt har vært NOKUTs saksansvarlige i tilsynet. NOKUT ønsker å takke den sakkyndige komiteen for vel utført arbeid. Vi vil også takke alle studenter og ansatte ved LIMPI som har bidratt til komiteens arbeid gjennom å dokumentere kvalitetsarbeidet og delta på intervjuer under institusjonsbesøket.

Oslo, 7. mai 2024

Kristin Vinje

## Abstract

Norway's national agency for quality assurance in Education (NOKUT) was established in 2003 with the mandate to review both the quality practices and the quality assurance work at the country's higher education institutions. NOKUT abides by the European Standards and Guidelines 2015 (ESG) which are operationalized in three pieces of national legislation: the central Act relating to universities and university colleges, the ministerial Quality Assurance Regulations and NOKUT's own Academic Supervision Regulations.

The reviews are periodical in nature and each institution gets called upon every six to eight years. NOKUT appoints expert committees for these reviews who, in the first phase, examine targeted documentation from each institution, consisting of strategy, framework and implementation of internal quality assurance systems and systematic quality work. The second phase is a site visit where the committee interviews key stakeholders such as the leadership group, relevant faculty members, administrative staff and students. If the expert committee concludes that the institution falls short of the ESG criteria as operationalized in the laws and acts, i.e., non-compliant, NOKUT might limit the institutions' accreditation rights.

Lillehammer Institute of Music Production and Industries (LIMPI) was established in 2015 and is a private institution located in Lillehammer. LIMPI offers an English-language post-bachelor's programme, *Advanced one-year Program in Professional Music Production and International Music Industries* (60 ECTS), focused on popular music production and performance. LIMPI had 48 students enrolled in 2022 and the equivalent of 3.5 full-time equivalent academic staff.

NOKUT reviewed LIMPI for the first time in 2023. The expert committee has concluded that LIMPI's quality work is not compliant with the national regulations. To achieve full compliance, LIMPI must address the following points: 1) document that the institution has conducted minimum one periodic review of its programme, 2) document that LIMPI's strategy provides coherent direction and objectives for its quality work, and ensure that the strategy is effectively linked to the relevant quality indicators, 3) cultivate a quality culture that fosters active engagement of both staff and students in the quality work and ensures transparency in communicating the outcomes of these efforts, 4) document the systematic review practices and procedures employed by LIMPI to ensure that the programme aligns with the stipulated accreditation requirements, 5) document a systematic and balanced use of both internal and external sources in the quality work, and 6) demonstrate that the information collected by LIMPI is systematically utilized to improve quality of its programme.

LIMPI must undergo a new external periodic review by NOKUT and provide new documentation addressing all formal requirements within 7 May 2025.

## Innhold

<b>1 Om tilsynet ved LIMPI.....</b>	<b>6</b>
<b>2 Om LIMPI og organiseringen av kvalitetsarbeidet.....</b>	<b>7</b>
2.1 Lillehammer Institute of Music Production and Industries .....	7
2.2 Organiseringen av kvalitetsarbeidet.....	8
<b>3 Vurderinger og konklusjoner for de enkelte kravene .....</b>	<b>12</b>
3.1 Universitets- og høyskoleloven.....	12
3.2 Studiekvalitetsforskriften .....	16
3.3 Studietilsynsforskriften .....	18
<b>4 Komiteens samlede konklusjon .....</b>	<b>32</b>
<b>5 Vedlegg til komiteens innstilling .....</b>	<b>34</b>
<b>6 LIMPIs offentlige uttalelse til den sakkyndige innstillingen ..</b>	<b>35</b>

# 1 Om tilsynet ved LIMPI

LIMPI – Lillehammer Institute of Music Production and Industries – ble 28. november 2022 varslet om tilsyn med høyskolens systematiske kvalitetsarbeid. LIMPI sendte inn dokumentasjon til NOKUT 15. mai 2023. På grunnlag av NOKUTs gjennomgang av tilsendt dokumentasjon ba NOKUT om supplerende originalkilder fra høyskolens utførte kvalitetsarbeid. Den supplerende dokumentasjonen ble sendt inn til NOKUT 15. september, 18. oktober og 20. november.

NOKUT gjennomførte digitalt institusjonsbesøk ved LIMPI 20. oktober 2023. Den sakkyndige komiteen intervjuet da høyskolens ledelse, representanter for høyskolestyret, studenter uten tillitsverv, ansatte og studenter i student- og læringsmiljøutvalget (LMU), emneansvarlige og mentorer.

Vurderingene i tilsynsrapporten er basert på dokumentasjon fra LIMPI og samtaler under det digitale institusjonsbesøket. Oversikt over den skriftlige dokumentasjonen er tilgjengelig i elnnsyn – offentlig elektronisk postjournal.

## **Språklig presisering**

LIMPI har engelsk som undervisningsspråk, men all dokumentasjon NOKUT har mottatt, er på norsk. I oversikten over roller i sitt kvalitetssystem opererer LIMPI med det som kalles *Director of Operations*. I annen tilsendt dokumentasjon brukes betegnelsen *inspektør* om samme stilling. Da resten av titlene ved LIMPI er på norsk, vil vi også bruke *inspektør* her.

## 2 Om LIMPI og organiseringen av kvalitetsarbeidet

### 2.1 Lillehammer Institute of Music Production and Industries

LIMPI – Lillehammer Institute of Music Production and Industries – er en privat høyskole som ble etablert i 2015 og er lokalisert på Lillehammer. LIMPI tilbyr siden 2018 som sitt eneste studietilbud et stedbasert, engelskspråklig årsstudium, som er en produksjonsbasert og utøvende kunstutdanning med spissing mot populærmusikk: *videreutdanning i profesjonell musikkproduksjon og internasjonal musikkindustri / Advanced one-year Program in Professional Music Production and International Music Industries.*

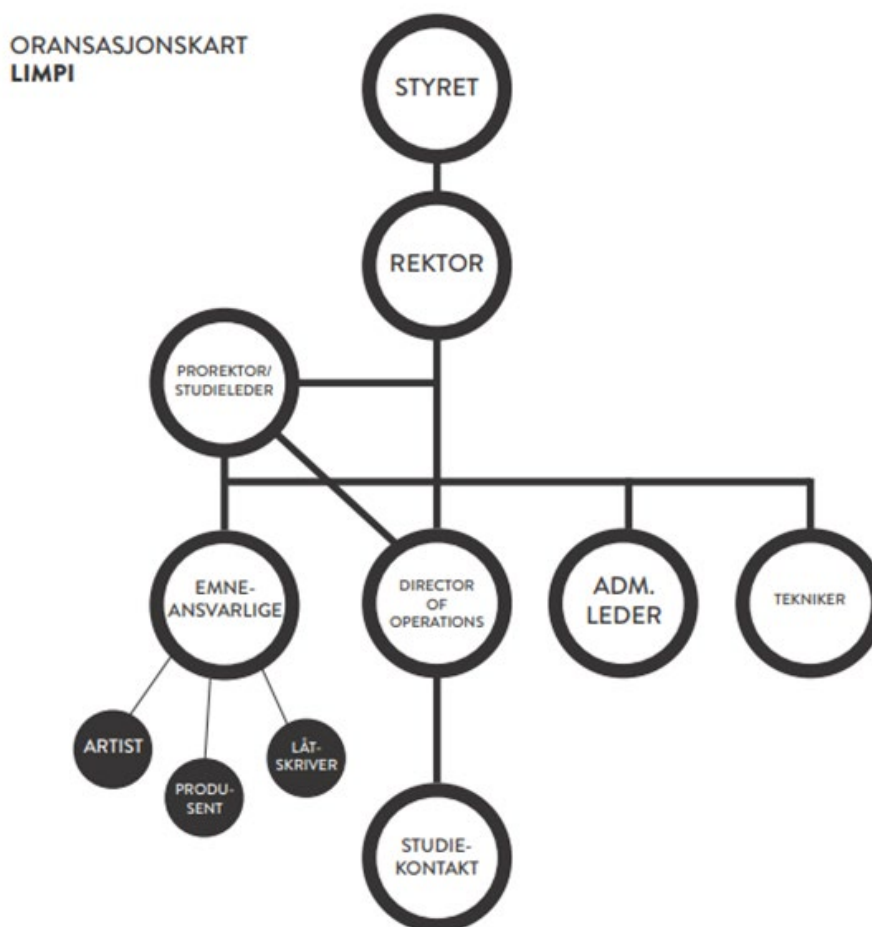
Årsenheten skal være en påbygning til tidligere høyere utdanning, og ifølge LIMPIs hjemmesider forutsetter studietilbudet en bachelor innen musikk, musikkproduksjon, musikkledelse eller annen relevant bachelorgrad. Dokumentert realkompetanse fra praktisk erfaring kan imidlertid også ligge til grunn for opptak. Videre er innsendte musikkarbeider og intervju sentrale ledd i opptaket.

LIMPI startet opp med første studentkull i 2018. Høyskolen tilbyr hvert år 48 studieplasser, hvorav 16 studieplasser er forbeholdt blivende artister, 16 for låtskrivere og 16 for musikkprodusenter. Målet er at studentene skal kunne arbeide fulltid med musikk etter endt utdanning. I studieåret 2022/23 var det 14 internasjonale studenter i studentgruppen.

I redegjørelsen til NOKUT beskriver LIMPI sin profil på følgende måte: «LIMPI har en pedagogisk modell der bransjeintegrasjon gjennom overføring av erfaringskunnskap og studentinvolvering i kunstnerisk utviklingsarbeid er gjennomgripende sammen med vektlegging av studiobasert musikkskapelse med tett individuell oppfølging» (s. 2). LIMPI samarbeider med en rekke mentorer, og både mentorer og øvrige ansatte har tett kontakt med hver enkelt student. Mentorene er erfarne utøvere og ledere fra nasjonal og internasjonal musikkbransje.

LIMPI har 3,5 faste faglige årsverk. Av disse er to årsverk med førstekompetanse (professor) i fulltid, der 20 prosent av det ene årsverket er viet rektorrollen. De resterende faglige årsverkene er fordelt på tre høyskolelærere, hver i halv stilling. LIMPI har også en fast studiekontakt i 50 prosents stilling. I tillegg omfatter personalressursene en administrasjonsmedarbeider engasjert i 40 prosents stilling og en inspektør i 50 prosents stilling via eget foretak. Endelig er 40 mentorer fra norsk og internasjonal musikkbransje tilknyttet LIMPI. Mentorene utgjør til sammen en 20 prosents stilling.

LIMPIs øverste organ er styret. Styret har fem medlemmer: rektor / daglig leder, styrets leder, én studentrepresentant og to ansattrepresentanter. LIMPI har en enhetlig ledelsesmodell med ansatt rektor og ekstern styreleder. Rektor er også eier av institusjonen.



**Figur 1:** Figuren viser strukturen i LIMPIs organisasjon. I dokumentasjonen understreker LIMPI at emnet Music Business mangler under «emneansvarlige».

### LIMPI og NOKUT

Som høyskole uten institusjonsakkreditering må LIMPI søke NOKUT om akkreditering av alle typer studietilbud. Høyskolens eneste studietilbud, årsheten *videreutdanning i profesjonell musikkproduksjon og internasjonal musikkindustri*, ble akkreditert av NOKUT i 2016.

NOKUT har ikke gjennomført tilsyn med LIMPIs kvalitetsarbeid etter oppstarten i 2018, og tilsynet i 2023 er det første.

## 2.2 Organiseringen av kvalitetsarbeidet

### Kvalitetssystemet

LIMPI presenterte et kvalitetssystem i forbindelse med akkrediteringen av årsstudiet i 2016. Kvalitetssystemet ble revidert i 2022 og godkjent av høyskolens styre 20. desember 2022.

Det nye kvalitetssystemet omfatter tre deler som beskriver institusjonens mål for kvalitetsarbeidet:



- Kvalitetsområder og indikatorer
- Roller og ansvar i kvalitetsarbeidet
- Prosessbeskrivelser

Systemet omfatter også et årshjul i tabellform som beskriver når de ulike prosessene skal finne sted, hvilken dokumentasjon som skal ligge til grunn, og i hvilken mappe dokumenter knyttet til prosessen ligger. I tillegg omfatter systemet et interaktivt årshjul, hvor man kan klikke på den enkelte prosess og få frem hvem som har ansvar for prosessen og hvem som er involvert.

### **Kvalitetsområder og indikatorer**

Ifølge systembeskrivelsen bygger LIMPIs kvalitetssystem på syv kvalitetsområder:

1. Inntakskvalitet
2. Kvalitet på fagmiljø
3. Program- og undervisningskvalitet
4. Kvalitet på læringsmiljø
5. Kvalitet gjennom internasjonalisering
6. Arbeidslivsrelevans – bransje- og karriererelevans
7. Styringskvalitet – egen evne til kvalitetssikring

Til hvert av kvalitetsområdene vises det til et sett med kvalitetsindikatorer med tilhørende datakilder, men LIMPI oppgir ikke mål for når det er nødvendig å sette inn tiltak for forbedring.

### **Roller og ansvar i kvalitetsarbeidet**

Kvalitetssystemets andre del beskriver hvilke roller og ansvarsområder som inngår i kvalitetssystemet:

**Styret**, som har fem medlemmer inkludert én studentrepresentant, er høyskolens øverste organ og har det overordnede ansvaret for studiekvaliteten og kvalitetssystemet.

**Rektor / daglig leder** inngår i styret og har på styrets vegne ansvaret for kvalitetsarbeidet ved institusjonen.

**Prorektor/studieleder** har ansvar for utdanningsvirksomheten og utdanningskvaliteten. Prorektor/studieleder følger opp kvaliteten i studietilbudet og har ansvar for at prosessene knyttet til utdanningskvalitet blir gjennomført.

**Emneansvarlig** har ansvar for planlegging og gjennomføring av læringsarbeidet på emnenivå og er, sammen med studentene, ansvarlig for studiekvaliteten og læringsmiljøet ved det aktuelle emnet. Emneansvarlig har ansvar for at studentene gjennomfører underveis- og sluttevaluering i henhold til etablerte prosedyrer, og for at det utarbeides en selvevaluering av emnet hvor gjennomføringen vurderes ut fra gitte kriterier.

**Inspektør** har ansvar for gjennomføring og oppfølging av evalueringer og for gjennomføring av kvalitetsforbedrende tiltak.

**Administrasjonsleder** har ansvar for utvikling og drift av kvalitetssystemet og skal se til at systemet fungerer som et godt verktøy i kvalitetsarbeidet. Ansvarer omfatter datagrunnlag og analyse i kvalitetsrapporteringen samt tilrettelegging for gjennomføring og oppfølging av interne og nasjonale studentundersøkelser.

**Studentene** bidrar i kvalitetsarbeidet gjennom læringsmiljøutvalget (LMU) og studentevalueringer samt gjennom løpende tilbakemeldinger og dialog om forbedringer.

**Student- og læringsmiljøutvalget (LMU)** er rådgivende og bidrar ved at studenter og ansatte møtes og diskuterer det samlede læringsmiljøet. LMU omfatter fire representanter for de ansatte, utnevnt av styret, og fire valgte studenter. Forslag fra LMU sendes til styret eller andre beslutningsinstanser. Mandatet for LMU er forankret i universitets- og høyskoleloven § 4-3.

**Klagenemnden** skal sikre studentene en uavhengig vurdering ved klage på forhold knyttet til opptak, eksamen, fritak o.a. som i forvaltningsloven defineres som enkeltvedtak. Det er inngått avtale om felles klagenemnd med Høgskolen i Innlandet (HINN), og det er utarbeidet felles reglement.

#### **Prosessbeskrivelser**

I kvalitetssystemets tredje del er det beskrevet hvordan tretten sentrale prosesser skal gjennomføres. I kvalitetssystemet heter det at «[p]rosessbeskrivelsene definerer hvordan kritiske prosesser skal gjennomføres. De klargjør roller og ansvar, og viser arbeidsflyten innen gitte prosesser. Disse prosessene danner grunnlaget for hvordan kvalitetsarbeidet innen gitte kvalitetsområder gjennomføres ved LIMPI». Prosessene beskrives med ansvar, deltakere, frekvens og tidspunkt i året, form, innhold og dokumentasjon. I oversikten over prosessbeskrivelser inngår beskrivelser av prosesser for

- vedlikehold/endring av emne- og programbeskrivelser
- studentevalueringer (midtveis- og sluttevaluering)
- LIMPIs selvevaluering
- kvalitetssikring av opptaks- og inntakskvalitet
- alumniundersøkelse
- årlig internkontroll
- periodisk programevaluering
- nedleggelse av studietilbud
- opprettelse av nye studietilbud

I tillegg omfatter del tre av kvalitetssystemet en beskrivelse av LIMPIs rapporter:

- rapport fra LIMPIs student- og læringsmiljøutvalg
- ekstern sensorrapport
- LIMPIs årlige kvalitetsrapport og handlingsplan

Til slutt inngår også en beskrivelse av LIMPIs student- og læringsmiljøutvalg (LMU), hvor det kommer frem at utvalget har åtte medlemmer, fire ansatte og fire studenter, som møtes to ganger i semesteret.



## 3 Vurderinger og konklusjoner for de enkelte kravene

### 3.1 Universitets- og høyskoleloven

#### Kvalitetssikring

§ 1-6 Universiteter og høyskoler skal ha et tilfredsstillende internt system for kvalitetssikring som skal sikre og videreutvikle kvaliteten i utdanningen. Studentevalueringer skal inngå i systemet for kvalitetssikring.

#### Vurdering

##### Kvalitetssystemet

LIMPIs kvalitetssystem ble revidert i 2022 og godkjent av høyskolens styre 20. desember 2022. Kvalitetssystemet består av tre deler og inneholder prosessbeskrivelser, kvalitetsområder med kvalitetsindikatorer og oversikt over roller og ansvar i kvalitetsarbeidet. Det finnes også et årshjul for LIMPIs kvalitetsarbeid. Kvalitetssystemet er skriftliggjort, men det er ikke tilgjengelig på LIMPIs hjemmesider, og det er uklart for komiteen hvor tilgjengelig systemet er for ansatte og studenter. Komiteen mener systemet er hensiktsmessig utformet, og at det legger til rette for å sikre og videreutvikle kvaliteten i studietilbudet. Kvalitetsarbeidet skal ifølge systembeskrivelsen bygge på en rekke ulike kilder som til sammen er egnet til å belyse de ulike kvalitetsområdene på en tilfredsstillende måte. Komiteen mener også at systemet, gjennom de ulike prosessene som er beskrevet, legger til rette for en god kombinasjon av sikring og videreutvikling av kvaliteten i studietilbudet.

Komiteen skulle imidlertid gjerne ha sett en overordnet beskrivelse av hva formålet med kvalitetsarbeidet er for LIMPI, og av hvilke prinsipper som ligger til grunn for dette arbeidet. En slik beskrivelse ville ha gitt kvalitetsarbeidet en tydeligere retning og bidratt til en felles forståelse av kvalitetsarbeidet ved institusjonen.

Det er videre uklart for komiteen hvordan kvalitetssystemet fungerer i praksis. For det første mangler systemet rapporteringslinjer, noe som gjør det uklart hvordan informasjon beveger seg oppover i institusjonen. Det er heller ikke tydelig for komiteen hvordan tilbakemeldingssløyvene ved institusjonen fungerer. LIMPI er en liten høyskole med få ansatte, og det er kort vei fra studentene til ledelsen og tilbake igjen. Likevel mener komiteen at klarere rapporteringslinjer ville ha bidratt til å gjøre kvalitetsarbeidet mer synlig og tilgjengelig for alle involverte.

Under institusjonsbesøket ble det tydelig for komiteen at det foregår mye muntlig og uformelt kvalitetsarbeid ved institusjonen. LIMPIs ledelse, ansatte og studenter treffes daglig, og små og store problemer blir løst fortløpende og på et lavt nivå. Det kan sikre effektive løsninger, men det uformelle kvalitetsarbeidet har resultert i at flere av prosessene som er beskrevet i LIMPIs kvalitetssystem, er svært mangelfullt dokumentert i tilsynet. Det er også tydelig for komiteen at kvalitetsarbeidet hovedsakelig er basert på

enkeltpersonene som til enhver tid utgjør LIMPIs ansatte, og ikke i like stor grad på *rollene* de enkelte personene innehar. Dette, kombinert med mye uformelt kvalitetsarbeid, gjør det praktiske kvalitetsarbeidet ved LIMPI svært sårbart. Komiteen vil derfor anbefale LIMPI å gjennomgå kvalitetssystemet og vurdere hvilke deler av systemet som kan og bør bli skriftliggjort og formalisert.

Videre ser komiteen at flere av prosessene som er beskrevet i LIMPIs kvalitetssystem og i årshjulet, ikke gjennomføres i praksis, eller ikke følges opp på en systematisk måte. Det gjelder for eksempel gjennomføring av internkontrollen, innhenting av ekstern sensorrapport med det innholdet som er beskrevet i kvalitetssystemet, og gjennomføring av kandidatundersøkelsen. Det er også uklart for komiteen hvilken rolle LIMPIs selvevaluering spiller i kvalitetsarbeidet. Komiteen mener at dette er prosesser som ville ha gitt institusjonen et godt grunnlag for kvalitetsarbeidet, og anbefaler derfor at alle prosessene som er beskrevet i kvalitetssystemet, blir gjennomført i praksis.

Til tross for lite og mangelfull dokumentasjon har komiteen tillit til at LIMPIs kvalitetssystem, slik det er beskrevet, bidrar til at LIMPI sikrer og videreutvikler kvaliteten i studieprogrammet institusjonen tilbyr. Komiteen anbefaler imidlertid LIMPI å følge kvalitetssystemets årshjul nøye i løpet av det kommende studieåret, å dokumentere og fastsette rutiner samt å evaluere de ulike prosessene som er beskrevet i kvalitetssystemet.

### **Studentevalueringer**

Studentevalueringer inngår i kvalitetssystemet og utgjør en sentral del av LIMPIs kvalitetsarbeid. Studentevalueringene gjennomføres som programevalueringer ved slutten av høstsemesteret, når studentene er halvveis gjennom studieløpet, og når studentene er ferdige med studieløpet i vårsemesteret. Begge undersøkelsene gjennomføres som digitale spørreundersøkelser og benytter, ifølge kvalitetssystemet, spørsmål fra studiebarometeret samt lokalt tilpassede spørsmål knyttet til mottak og studiestart, læringsmiljø, karriererelevans og til emnene studentene har vært gjennom de respektive semestrene. Under institusjonsbesøket kom det frem at LIMPI legger stor vekt på studentundersøkelsene, og at ledelsen er opptatt av studentenes opplevelse av utdanningen. Komiteen har sett flere eksempler på gjennomførte studentevalueringer og ser at evalueringene inngår som en kilde for å vurdere de ulike kvalitetsområdene i kvalitetsrapporten.

Komiteen mener imidlertid at studentevalueringene fremstår som svært generelle, og det er uklart hva formålet med undersøkelsen er. Slik komiteen forstår det, er det få utdypings- eller oppfølgingsspørsmål i undersøkelsen, noe som gjør det vanskelig å fange opp kvalitetsavvik. Det er heller ikke tydelig for komiteen hvordan LIMPI jobber med resultatene fra evalueringene. Komiteen anbefaler derfor LIMPI å gjennomgå innretningen av studentevalueringene og å bruke dem mer analytisk i det videre kvalitetsarbeidet.

### **Konklusjon**

Kravene i universitets- og høyskoleloven § 1-6 er oppfylt.

## Læringsmiljø

§ 4-3 (5) Institusjonens arbeid med læringsmiljøet skal dokumenteres og inngå som en del av institusjonens interne system for kvalitetssikring etter § 1-6.

### Vurdering

LIMPIs arbeid med læringsmiljø inngår i kvalitetssystemet gjennom kvalitetsområdet «kvalitet på læringsmiljø». LIMPI har ingen beskrivelser av kvalitetsområdet i kvalitetssystemet, men området omfatter indikatorene «studentenes tilfredshet med muligheter for medvirkning og påvirkning», «studentenes tilfredshet med det psykososiale miljøet», «studentens tilfredshet med fasiliteter og tilgjengelig utstyr» og «studentenes opplevelse av studiestart og oppstart». Med unntak av pedagogiske forhold dekker kvalitetsområdet alle sider av læringsmiljøet slik det er definert i universitets- og høyskoleloven. Til grunn for vurdering av hvordan arbeidet med læringsmiljøet ved institusjonen fungerer, ligger årsrapport fra student- og læringsmiljøutvalget (LMU) og de årlige studentundersøkelsene.

Det dokumenterte arbeidet med læringsmiljøet ved LIMPI skjer gjennom LMU. LMU er beskrevet i kvalitetssystemet og består av fire studenter og fire ansatte. Utvalget ble etablert i 2020, som følge av en sammenslåing mellom det daværende studentorganet og læringsmiljøutvalget. Inspektøren fungerer som leder av utvalget, men komiteen ønsker å påpeke at LMU ifølge universitets- og høyskoleloven vekselvis skal ledes av institusjonens og studentenes representanter, og anbefaler LIMPI å følge denne bestemmelsen. For eksempel kan en ansatt fra institusjonen lede i høstsemesteret, mens en studentrepresentant kan lede utvalget i vårsemesteret.

Student- og læringsmiljøutvalget har to møter i semesteret. Fra møterefoter går det frem at studentene tar opp saker knyttet til det fysiske læringsmiljøet som de er mindre fornøyde med, slik som manglende utstyr i studio, manglende renhold av kjøkken og innetemperatur. Også saker relatert til organiseringen av undervisningen, som gruppesammensetning og gjennomføring av undervisningen, har vært tema på møtene i utvalget. Komiteen har ikke sett eksempler på at det foreligger agendaer for møtene i forkant av møtene, og det er komiteens oppfatning at sakene som tas opp i møtene, er av relativt tilfeldig art og ikke en del av en overordnet plan for å bedre læringsmiljøet. Komiteen mener at LIMPI bør gi LMU mandat til å utforme sin egen agenda og selv sette i gang prosesser og undersøkelser. På den måten blir LMU mer enn bare et apparat som mottar meldinger som blir prosessert og sendt videre.

Komiteen ønsker også å påpeke verdien av at studentene har et forum for diskusjon hvor ansatte ikke er til stede. Under institusjonsbesøket ble de sakkyndige forklart at studentene tidvis møtes uten ansatte til stede, hvor de står fritt til å ta opp saker de ønsker. Saker fra disse møtene kan tas videre til LMU. Referatene fra studentenes allmøter protokollføres ikke i LIMPIs arkivsystem, utover sakene som tas videre til LMU. Komiteen anerkjenner behovet for å slå studentorganet og læringsmiljøutvalget sammen til ett utvalg, men vil

oppfordre LIMPI til å fortsette å legge til rette for at studentene kan møtes også uten at de ansatte er til stede.

LMU produserer årlig en årsrapport til LIMPIs styre. Komiteen har sett to eksempler på slike rapporter, for studieårene 2020/21 og 2021/22. LMU-rapportene tar for seg hvordan LIMPI jobber når det gjelder det fysiske og det digitale læringsmiljøet, det sosiale og det psykososiale læringsmiljøet og det pedagogiske læringsmiljøet. Komiteen ser imidlertid at de to forelagte rapportene er tilnærmet identiske, og de fremstår mer som en beskrivelse av hva LIMPI gjør innenfor de ulike områdene, enn som en analyse av læringsmiljøet ved institusjonen. Det er heller ikke samsvar mellom det som kommer frem av referatene fra møtene i utvalget, og det som blir innlemmet i LMU-rapporten. Det er derfor ikke helt klart for komiteen hvilken nytte styret har av disse rapportene, og de sakkyndige vil råde høyskolen til å anlegge et mer analytisk perspektiv i sine fremtidige LMU-rapporter.

LIMPI har ingen formelle kanaler for å si fra om kritikkverdige forhold. Under institusjonsbesøket ble komiteen forklart at det er åpen dør hos de ansatte, og at studentene opplever det som trygt å si fra om ting. LIMPI er en institusjon som er preget av et mester-svener-forhold mellom de ansatte og studentene, der studentene i stor grad er avhengig av de ansattes kontaktnettverk i sin videre karriere. Komiteen ønsker å påpeke sårbarheten som ligger i et slikt forhold, og vil anbefale LIMPI å etablere rutiner for anonym tilbakemelding på kritikkverdige forhold fra studentene til ledelsen. Komiteen registrerer at LIMPI ikke omtaler en ordning for studentombud i dokumentasjonen, og vil minne om at det er lovpålagt for institusjoner innen høyere utdanning å ha en slik ordning, eventuelt i samarbeid med andre institusjoner.

Oppsummert ser komiteen at det arbeides med læringsmiljø ved LIMPI, og det var tydelig under institusjonsbesøket at studentene er fornøyde med læringsmiljøet. Komiteen vil likevel oppfordre LIMPI til å systematisere dette arbeidet ytterligere, gjerne ved å innføre agendaer for møtene i LMU og ved å anlegge et mer analytisk perspektiv i LMU-rapportene, slik at rapportene kan fungere som et nyttig verktøy for styret.

## Konklusjon

Kravene i universitets- og høyskoleloven § 4-3 (5) er oppfylt.

## 3.2 Studiekvalitetsforskriften

### Periodiske evalueringer

§ 2-1 (2) Institusjonene skal gjennomføre periodiske evalueringer av studietilbudene sine. Representanter fra arbeids- eller samfunnsliv, studenter og eksterne sakkyndige som er relevante for studietilbudet, skal bidra i evalueringene. Evalueringresultatene skal være offentlige.

### Vurdering

Periodiske programevalueringer inngår som én av prosessbeskrivelsene i del tre av LIMPIs reviderte kvalitetssystem. Ifølge kvalitetssystemet skal periodisk programevaluering av LIMPIs studietilbud gjennomføres i vårsemesteret *hvert fjerde år*, for å sikre en jevnlig reakkreditering av utdanningen. Til grunn for reakkrediteringen legges ifølge kvalitetssystemet kravene til studietilbud i studiekvalitets- og studietilsynsforskriften. Rektor har ansvar for de periodiske evalueringene, mens administrasjonsleder skal legge til rette for rapportering og gjennomføring i samarbeid med rektor, studieleder, inspektør og eksterne evaluatore. En periodisk evaluering skal resultere i en rapport med anbefalinger, som det er administrasjonens ansvar å følge opp. Komiteen peker på at oppfølging av anbefalingene fra evalueringskomiteen primært bør være et faglig og ikke et administrativt ansvar.

LIMPIs retningslinjer for periodisk programevaluering ble vedtatt av styret i mai 2023. Som ledd i saken vedtok styret en veileder samt mandat for periodiske evalueringer. Av veilederen går det frem at periodiske evalueringer skal benyttes for å kontrollere at NOKUTs krav til reakkreditering er oppfylt, og for å «rette et generelt fokus på kvalitetsheving av studieprogrammet og læringsmiljøet ved høyskolen». Ifølge veilederen skal studietilbudet *Advanced Studies in International Music Production and Industries* gjennom periodisk evaluering *hvert sjette år*. Arbeidet med periodisk evaluering består ifølge veilederen av fem trinn:

1. Under **forberedelser** velger rektor og administrativ ledelse ut én til tre kvalitetsdimensjoner det er mest aktuelt å vie spesiell interesse under evalueringen, i tillegg til NOKUTs krav til reakkreditering / systematisk kontroll, samt evalueringskomite og evalueringsmetode. Rektor og administrativ ledelse formulerer et mandat som vedtas av styret.
2. Trinn 2 utgjør **sammensetning av evalueringskomite**. Komiteen skal bestå av fire medlemmer: en ekstern representant fra universitet, høyskole eller forskningsinstitutt, en representant fra relevant arbeids- eller samfunnsliv, en studentrepresentant og en representant fra de ansatte i administrasjonen ved LIMPI. I tillegg skal det være en sekretær for komiteen, som kan være administrativ leder på LIMPI.
3. **Evalueringen** tar utgangspunkt i mandatet. Her kan evalueringskomiteen velge å ta med kvalitetsområder ut over dem som er gitt av mandatet.



4. Det utarbeides så en **handlingsplan for konkrete tiltak**, med ansvar og tidsfrister. Evalueringskomiteen kan foreslå tiltak, men veilederen gir uttrykk for at det er «naturlig» at studieleder utformer tiltak i samråd med rektor. Handlingsplanen diskuteres i ledermøtet og legges frem for styret.
5. Under **oppfølging** slår veilederen fast at studieleder og rektor følger opp og gjennomfører tiltak og rapporterer til styret.

Komiteen merker seg at veilederen viser til at rektor skal velge ut én til tre av kvalitetssystemets syv kvalitetsområder for evaluering. Når evalueringene ifølge veilederen skal gjennomføres minst hvert sjette år, kan det ta mange år mellom hver gang alle kvalitetsområdene blir evaluert. Komiteen anbefaler derfor at de periodiske evalueringene favner bredere og omfatter flere av systemets kvalitetsområder.

Komiteen anbefaler videre at LIMPI aktivt bruker de periodiske evalueringene til å få et helhetlig eksternt og analytisk blikk på sitt studietilbud, fra et musikkfaglig og ikke minst fra et akademisk og utdanningsfaglig perspektiv. Komiteen merker seg at fagmiljøet ved høyskolen legger hovedvekt på kvalitetsindikatorer som studenttilfredshet og arbeidslivsrelevans i musikkbransjen i sitt kvalitetsarbeid. De sakkyndige anbefaler imidlertid at LIMPI ut over disse indikatorene benytter de periodiske evalueringene til å få et eksternt akademisk blikk på utdanningstilbudet, og at LIMPI derfor styrker det eksterne innslaget fra universitets- og høyskolesektoren i evalueringene. Slik komiteen oppfatter LIMPIs retningslinjer for de periodiske evalueringene, er evalueringskomiteens mandat i stor grad styrt av LIMPI. Komiteen anbefaler at mandatet gir evalueringskomiteen større spillerom.

Til slutt vil komiteen påpeke at veilederen sier at periodiske evalueringer av studietilbudet skal skje med maksimalt *seks* års mellomrom, mens kvalitetssystemet sier *fire* år. Under institusjonsbesøket understreket ledelsen at ett til tre kvalitetsområder skal evalueres hvert fjerde år, mens styret ga uttrykk for at alle kvalitetsområdene skal evalueres hver gang. Komiteen ser altså at det gjenstår noe avklaringsarbeid når det gjelder retningslinjene for de periodiske evalueringene.

Selv om LIMPI har beskrevet og vedtatt retningslinjer for periodiske evalueringer, har høyskolen per november 2023 ennå ikke gjennomført noen slike evalueringer. LIMPI må dokumentere minst én gjennomført og styrebehandlet periodisk evaluering for å oppfylle kravene i studiekvalitetsforskriften § 2-1 (2).

## Konklusjon

Kravene i studiekvalitetsforskriften § 2-1 (2) er ikke oppfylt.

### 3.3 Studietilsynsforordningen

#### Strategi og kvalitetsområder

§ 4-1 (1) Institusjonens kvalitetsarbeid skal være forankret i en strategi og dekke alle vesentlige områder av betydning for kvaliteten på studentenes læringsutbytte.

#### Vurdering

LIMPI har en nyutviklet strategi for perioden 2023–2026, som ble vedtatt av styret i 2023. I strategiens introduksjonsdel «Crafting the path to excellence», en tittel som i seg selv trekker opp retningen, heter det at «[o]ur mission, as we set forth in this strategic plan, is not merely to educate; it is to inspire, to empower, and to create a global community of musical talents who redefine the boundaries of artistry». De samtalene som komiteen hadde med studenter, mentorer og emneansvarlige under institusjonsbesøket, indikerer at en slik forståelse av retningen på LIMPIs virksomhet deles av flere enn ledelsen.

Strategien beskriver LIMPIs misjon, visjon og kjerneverdier, et «communication concept» og et sett med «key messages». I tillegg beskriver strategien fire steg som skal hjelpe LIMPIs styre med å sørge for at institusjonen arbeider i tråd med strategiens ambisjoner, samt fem prioriteringer med aksjonspunkter («actions») som det strategiske arbeidet skal dreie rundt i 2023/24.

De fem prioriteringene er 1) Improve international recruitment, 2) Quality of Education, 3) Build a stronger revenue stream for the school / Predictable funding, 4) Sustainability goals og 5) Staff team. Det er komiteens vurdering at strategien, ved blant annet sine *key messages* og *mission*, gir uttrykk for et i overkant smalt kvalitetsbegrep til en høyere utdanningsinstitusjon å være. Strategien anlegger en dominerende vekt på resultatkvalitet og studentenes karriere i musikkbransjen. Dette inntrykket ble forsterket under institusjonsbesøket. Komiteen mener likevel at strategien peker ut mål og retning for *utdanningen*. Det er imidlertid mer uklart hvordan det *systematiske kvalitetsarbeidet* som skal sikre kvalitet i denne utdanningen, kan sies å være forankret i LIMPIs institusjonelle strategi.

LIMPI har definert syv kvalitetsområder som skal danne grunnlaget for det systematiske kvalitetsarbeidet:

1. inntakskvalitet
2. kvalitet på fagmiljø
3. program- og undervisningskvalitet
4. kvalitet på læringsmiljø
5. kvalitet gjennom internasjonalisering
6. arbeidslivsrelevans – bransje- og karriererelevans
7. styringskvalitet – egen evne til kvalitetssikring

Kvalitetsområdene og -indikatorerne skal være bærebjelkene i det systematiske kvalitetsarbeidet. I beskrivelsen av kvalitetssystemet viser LIMPI til at det «innen høyere

utdanning er [...] etablert flere kvalitetsområder som normalt brukes av utdanningsinstitusjoner for å dele inn kvalitetsarbeidet på en fornuftig måte». Gitt denne begrunnelsen for valg av kvalitetsområder savner komiteen høyskolens egne tanker om sine valg. De går verken frem av kvalitetssystemet, strategien eller dokumentasjonen.

Komiteen ser at LIMPI arbeider med de fleste av disse kvalitetsområdene. For eksempel viser høyskolens opptaksprosedyrer betydningen av inntakskvalitet, mens kvalitet på læringsmiljø inngår som en del av studentevalueringene. Arbeidslivsrelevans fremstår som en svært sentral del av institusjonens kvalitetsarbeid og ivaretas gjennom tett kontakt med bransjen. Komiteen ser også at kvalitetsområdene inngår i kvalitetsrapportene, men vil likevel anbefale LIMPI å anvende kvalitetsområdene mer systematisk i kvalitetsarbeidet. Videre er det også vanskelig å se hvordan de ulike områdene operasjonaliseres og måles, og det er uklart for komiteen når arbeidet med de ulike områdene kan ansees som tilfredsstillende. Komiteen anbefaler derfor at LIMPI tydeliggjør disse spørsmålene i kvalitetssystemet.

I redegjørelsen skriver LIMPI at «[s]trategiplanen skal gjenspeile kvalitetsindikatorne som er vedtatt for kvalitetsarbeidet». Med enkelte unntak er det imidlertid krevende å spore forankringen av kvalitetssystemets kvalitetsområder i strategien. Noen av kvalitetssystemets kvalitetsområder kan riktignok anes blant de strategiske prioriteringene eller deres aksjonspunkter. For eksempel kan strategiens prioritering *Quality of Education* i noen grad tilsvare kvalitetssystemets kvalitetsområde «program- og undervisningskvalitet». Man kan dessuten finne enkelte læringsmiljøelementer under strategiens prioritering *Sustainability goals*. Videre kan strategiens prioritering *Improve international recruitment* delvis samsvare med kvalitetssystemets kvalitetsområde «kvalitet gjennom internasjonalisering».

Komiteen ser imidlertid en utfordring i at strategien med sine prioriteringer og aksjonspunkter i innhold skiller seg fra kvalitetssystemets kvalitetsområder og deres kvalitetsindikatorer. Denne utfordringen omfatter også hvordan de to dokumentene ikke samsvarer når det gjelder bredden i kvalitetstilnærmingen. Mens kvalitetssystemet har en helhetlig tilnærming til kvalitet og inkluderer områder som er vesentlige for studentenes læring, viser strategien i større grad til kvaliteten på læringens resultater og effekter. Derfor er det komiteens vurdering at kvalitetsområdene og kvalitetsarbeidet slik det beskrives gjennom kvalitetssystemet, kun i begrenset grad er forankret i LIMPIs institusjonelle strategi.

Samtidig utfører LIMPI strategisk kvalitetsarbeid i den forstand at institusjonen i strategidokumentet har et strategisk mål og en retning for sitt praktiske kvalitetsarbeid «på gulvet». Institusjonsbesøket ga komiteen grunn til å anta at det løpende dag-til-dag kvalitetsarbeidet som utføres, speiler strategiens prioriteringer, selv om disse prioriteringene ikke sammenfaller med, eller viser til, kvalitetssystemet.

LIMPI må sørge for tydeligere strategisk forankring av og retning i kvalitetsarbeidet og kvalitetsområdene. Det må komme tydelig frem at det systematiske kvalitetsarbeidet som

kvalitetssystemet beskriver, er et ledd i å realisere det LIMPIs strategi beskriver som høyskolens *mission*.

### **Konklusjon**

Kravene i studietilsynsforskriften § 4-1 (1) er ikke oppfylt.

## Forankring og kvalitetskultur

§ 4-1 (2) Kvalitetsarbeidet skal være forankret i institusjonens styre og ledelse på alle nivåer. Institusjonen skal gjennom kvalitetsarbeidet bidra til å fremme en kvalitetskultur blant ansatte og studenter.

### Vurdering

#### Forankring

LIMPIs styre har det overordnede ansvaret for kvalitetsarbeidet ved høyskolen og skal vedta overordnede mål for studiekvaliteten og prinsippene for kvalitetsarbeidet. Ifølge kvalitetssystemet skal styret årlig behandle tre rapporter som er relatert til kvalitetsarbeidet: en kvalitetsrapport, en internkontrollrapport og en LMU-rapport.

Ifølge kvalitetssystemet skal kvalitetsrapportene inneholde vurderinger og analyser innen *hvert kvalitetsområde*, med en handlingsplan med konkrete handlingspunkter for oppfølging. Det er rektors ansvar at rapportene utarbeides av administrativ leder, inspektør, studieleder og rektor selv i slutten av hvert vårsemester, for behandling i styret i juni/august og gjennomføring av eventuelle tiltak og justeringer før semesterstart i september. De kvalitetsrapportene komiteen har mottatt, for 2020/21 og 2021/22, baserer seg på en eldre versjon av kvalitetssystemet (fra før revisjonen i 2022), med fem «kvalitetsdimensjoner». Komiteen legger til grunn at fremtidige kvalitetsrapporter følger det reviderte kvalitetssystemet. I kvalitetsrapportene oppgis kildene å være LIMPIs studentevalueringer og de emneansvarliges innspill. Komiteen ser imidlertid ingen spor av de emneansvarliges innspill i rapporten, og studentenes subjektive opplevelser er dominerende som belegg for kvalitetsdimensjonenes status. Videre er drøftingen i rapportene først og fremst knyttet til studentenes skår på ulike indikatorer. Komiteen ser få innslag av de *vurderingene* og *analysene* som LIMPIs eget kvalitetssystem omtaler for kvalitetsrapportene. Det er heller ikke tydelig for komiteen hvordan en i rapportene kommer frem til hovedutfordringer og tiltak under kvalitetsdimensjonene, da de ikke kan avledes av den foregående informasjonen. Det går heller ikke frem hvordan oppfølgingen av tidligere identifiserte utfordringer har foregått. Komiteen er derfor i tvil om i hvilken grad kvalitetsrapportene bidrar til tydelig forankring av kvalitetsarbeidet i LIMPIs styre, og hva som danner grunnlaget for strategiske diskusjoner og vedtak i styret.

Styret skal også årlig motta resultater fra den årlige internkontrollen. Ifølge kvalitetssystemet skal internkontrollen bidra til å kontrollere at høyskolens studietilbud tilfredsstillers kravene i universitets- og høyskoleloven, studiekvalitetsforskriften og studietilsynsforskriften. Komiteen har sett tre eksempler på internkontrollen og mener at internkontrollen, så lenge den følges opp årlig, kan gi et godt grunnlag for grundige diskusjoner i styret, og for god forankring av kvalitetsarbeidet. Se også komiteens vurderinger under studiekvalitetsforskriften § 4-1 (3).

I slutten av hvert vårsemester (juni) produserer LMU en årsrapport til LIMPIs styre. Komiteen har mottatt én årsrapport fra LMU, for studieåret 2020/21, som oppsummerer

situasjonen når det gjelder en rekke ulike læringsmiljøfaktorer. Se også komiteens vurderinger under universitets- og høyskoleloven § 4-3 (5).

Når det gjelder kvalitetsarbeidets forankring i ledelsen, er LIMPI en liten og flat organisasjon hvor «alle gjør alt», inkludert ledelsen, og hvor det er korte veier for både folk og informasjonsflyt. Ledelsen er tett på studentene og sakene studentene melder inn, og er involvert i fortløpende løsning av innmeldte problemer. Ledelsen er også saksforberedende for styret i rapporteringen av kvalitetsarbeidet. Det er derfor komiteens vurdering at det kvalitetsarbeidet som utføres ved LIMPI, er godt forankret i ledelsen. Imidlertid foregår det mye uformelt og udokumentert kvalitetsarbeid som ikke formidles til styret, noe som kan forhindre styret i å se linjene i det løpende kvalitetsarbeidet. Det er også uklart hvordan ledelsen melder tilbake til studentene om vedtak som er fattet.

Til tross for svakheter knyttet til den årlige rapporteringen til styret mener komiteen at kvalitetsarbeidet ved LIMPI er godt forankret både i styret og i ledelsen.

### **Kvalitetskultur**

I sin redegjørelse viser LIMPI til at høyskolen gjennom intern kommunikasjon og praksis skal formidle institusjonens holdning til kvalitetsarbeid til studentene. Komiteen ser at det arbeides med kvalitet i utdanningen ved LIMPI, men de sakkyndige er i tvil om dette arbeidet følger av at det eksisterer en kvalitetskultur ved institusjonen. Under institusjonsbesøket forsto komiteen at det foreløpig ikke er etablert noen kollegiale fora for å diskutere utdanningskvalitet mer grunnleggende. Det kom frem at LIMPI-teamet har ukentlige møter, men komiteen fikk vite at det ikke blir ført referat fra disse møtene. Komiteen observerte også at emneansvarlige ga uttrykk for at studentevalueringene først og fremst blir relatert til hver enkelt ansatts undervisning, heller enn å danne grunnlag for felleskollegiale diskusjoner om pedagogiske veivalg ved institusjonen.

LIMPI må etablere kollegiale fora for utdanningsfaglig utvikling av de ansatte og av studietilbudet og sørge for at diskusjoner og beslutninger i møtene blir referatført. Slik kan organisasjonen og kvalitetskulturen utvikles systematisk og uavhengig av enkeltpersoner, og på den måten bidra til å utvikle en kvalitetskultur blant LIMPIs faglig ansatte. Komiteen råder også høyskolen til å vurdere hvordan mentorene kan trekkes inn i, og bidra til, kvalitetsarbeidet og kvalitetskulturen.

Den mottatte dokumentasjonen indikerte først at ingen av de faglig ansatte hadde gjennomført kurs i universitets- og høyskolepedagogisk basiskompetanse. Komiteen observerer også at strategiens prioritering *Staff team* ikke har som aksjonspunkt å utvikle pedagogisk basiskompetanse blant de faglig ansatte. Supplerende dokumentasjon i form av internkontrollrapporten fra høsten 2023 viser imidlertid at de to professorene nylig har gjennomgått slik utdanning. Komiteen mener at dette er positivt, og oppfordrer LIMPI å sørge for at alle fast ansatte undervisere gjennomfører kurs i universitets- og høyskolepedagogisk basiskompetanse. Dette vil gi hele underviserstaben et viktig kunnskapsgrunnlag for systematisk kvalitetsarbeid. Komiteen anbefaler også at LIMPI tar inn universitets- og høyskolepedagogisk basiskompetanse i strategien, som en del av de ansattes faglige utvikling.

Under institusjonsbesøket fikk komiteen et klart inntrykk av at FoU-andeler av stillingene til de faglig ansatte ikke er formalisert. Komiteen anbefaler derfor ledelsen å prioritere forskning og kunstnerisk utviklingsarbeid høyere blant de ansatte og i deres stillingsbeskrivelser, blant annet som ledd i å fremme en felles kvalitetskultur.

### **Studentmedvirkning**

De studentene komiteen intervjuet under institusjonsbesøket, ga uttrykk for at det er kort vei til ledelse og undervisere og lav terskel for å ta opp saker og utfordringer. De mente at studentene blir tatt på alvor, og at ting generelt blir tatt tak i raskt.

Komiteen vil imidlertid peke på at studentmedvirkning innebærer at studentene på likeverdige premisser deltar i formelle fora og sammenhenger hvor anbefalinger utformes og beslutninger blir tatt. Av formelle organer gjelder dette først og fremst høyskolens styre og LMU. Komiteen noterer seg at studentenes deltakelse i beslutningsprosessene starter opp sent i studieåret: I 2021 ble LMU først oppnevnt i styrets november-møte, og i 2022 var valg av studentrepresentant til styret en sak først i styrets desember-møte.

De overfor nevnte forholdene kan være uttrykk for at det er en utfordring for studentmedvirkningen når studietilbudet er så kort som en årsenhet. En ekstra utfordring med studentenes rolle i LMU er, slik det gikk frem under institusjonsbesøket, at nye studenter i LMU bevisst blir skjermet fra tidligere LMU-rapporter og tidligere kvalitetsarbeid, da LIMPI ønsker at hvert kull skal starte med «blanke ark». Det er komiteens vurdering at i en høyere utdanningsinstitusjon med systematisk kvalitetsarbeid, hvor kvaliteten nettopp skal bygges over tid, er det viktig for studentene å ha tilgang til tidligere saker og prosesser innen kvalitetsarbeidet, med beslutninger, begrunnelser og nåværende status. Det vil også fremme studentenes bidrag i en felles kvalitetskultur.

Komiteen vurderer at kvalitetsarbeidet ved LIMPI er godt forankret i institusjonens styre og ledelse, men at høyskolen i for liten grad systematisk fremmer en kvalitetskultur og reell medvirkning blant ansatte og studenter.

### **Konklusjon**

Kravene i studietilsynsforordningen § 4-1 (2) er ikke oppfylt.

## Ordninger for systematisk kontroll

§ 4-1 (3) Institusjonen skal ha ordninger for systematisk å kontrollere at alle studietilbud tilfredsstiller kravene i forskrift om kvalitetssikring og kvalitetsutvikling i høyere utdanning og fagskoleutdanning § 3-1 til § 3-3 og kapittel 2 i denne forskrift.

### Vurdering

LIMPI er en høyskole uten institusjonsakkreditering og må søke NOKUT om akkreditering av nye studietilbud og om større endringer av eksisterende studietilbud. Høyskolen er selv ansvarlig for å kontrollere at eksisterende studietilbud driftes i henhold til kravene i studietilsynsforskriften § 2-1 til § 2-3, og studiekvalitetsforskriften § 3-1 til § 3-3.

### Akkreditering av nye studietilbud

Rutiner for akkreditering av nye studietilbud inngår i del tre av LIMPIs kvalitetssystem. Ifølge systembeskrivelsen er det styret som tar beslutning om igangsetting av en akkrediteringsprosess, etter anbefaling fra rektor. Bakgrunnen for anbefalingen og rektors vurdering skal presenteres i et saksfremlegg, der også konsekvenser og forslag til arbeidsgruppe og prosess skal komme frem. Komiteen mener det er fint at rutinen for akkreditering inngår i kvalitetssystemet, men mener at rutinebeskrivelsen med fordel kunne ha vært mer detaljert. Det er ikke tydelig for komiteen hvilke prosesser som ligger forut for styret sitt vedtak for eller mot igangsetting av en akkrediteringsprosess. Det er heller ikke tydelig hvilken informasjon og hvilke kilder som ligger til grunn for rektors anbefalinger, og de sakkyndige anbefaler at dette tydeliggjøres i rutinen. LIMPI er en liten høyskole med ett akkreditert studietilbud, og under institusjonsbesøket kom det frem at akkreditering av nye studietilbud ikke har vært diskutert siden akkrediteringen av det eksisterende studietilbudet. Komiteen har derfor ikke sett eksempler på gjennomføring av en akkrediteringsprosess.

### Nedleggelse av studietilbud

I kvalitetssystemet er også rutiner for nedleggelse av studietilbud kort beskrevet. Det er styret som beslutter en eventuell nedleggelse av studietilbudet etter anbefaling fra rektor. Begrunnelse for anbefalingen samt konsekvenser som følger av anbefalingen skal komme frem i et saksfremlegg. NOKUT skal informeres om beslutningen.

### Kontroll av eksisterende studietilbud (reakkreditering)

Ifølge høyskolens redegjørelse skal kontroll av eksisterende studietilbud skje gjennom en årlig internkontroll. Ifølge kvalitetssystemet skal kontrollen gjennomføres ved slutten av vårsemesteret, og det er rektor som er ansvarlig for prosessen. Internkontrollen skal vurdere LIMPIs drift av studietilbudet opp mot kravene i universitets- og høyskoleloven, studiekvalitetsforskriften og studietilsynsforskriften. Ifølge kvalitetssystemet er hensikten å gi styret et «overordnet bilde av LIMPIs drift i forhold til sektorens regulatoriske krav og melde tilbake på hvordan eventuelle forhold påpekt i tidligere interngjennomganger er fulgt opp». Komiteen har sett eksempler på internkontroll fra 2020, 2021 og 2023. Under institusjonsbesøket kom det frem at internkontrollen ikke ble gjennomført i 2022. Ifølge kvalitetssystemet skal gjennomgangene bygge på hverandre, og komiteen ser at kontrollen



for 2021 tar opp i seg funnene fra året før, mens kontrollen for 2023 bygger på kontrollen fra 2021. Kontrollene i 2020 og 2021 viser imidlertid også at institusjonen ikke oppfyller en rekke av kravene, og komiteen stiller spørsmål ved hvordan LIMPI har håndtert det, og hvorfor manglene ikke er rettet opp fra det ene året til det andre. Kontrollen fra 2023 viser at mangler fra 2021 er rettet opp.

Komiteen har heller ikke sett retningslinjer eller prosessbeskrivelse for internkontrollen, og de sakkyndige ser at bare enkelte av kravene i studietilsynsforskriftens kapittel 2 inngår i gjennomgangen. LIMPI må sørge for at alle kravene til akkreditering av studietilbud inngår i internkontrollen, og at kontrollen blir en fast og systematisk gjennomgang av institusjonens studietilbud hvert år.

Komiteen ser at også andre prosesser ved LIMPI bidrar til kontroll av studietilbudet. Dette gjelder prosessen for vedlikehold og endring av emne- og studieprogrambeskrivelser og LIMPIs selvevaluering. Ifølge kvalitetssystemet skal emne- og programbeskrivelse godkjennes en gang i året (juni/august) slik at hvert studiekull har en kvalitetssikret programbeskrivelse før semesterstart. Det skal nedsettes en arbeidsgruppe som skal vurdere om beskrivelsene er korrekte i lys av kvalifikasjonsrammeverket, og se på sammenhenger mellom læringsutbyttebeskrivelser, læringsaktiviteter og vurderingsformer. Ifølge prosessbeskrivelsen skal arbeidsgruppen gjennomgå og oppdatere programbeskrivelsen, som så skal vedtas av LIMPIs styre før semesterstart. Ved større endringer må LIMPI kontakte NOKUT for konsultasjon. Videre utgjør også LIMPIs selvevaluering en del av den årlige kontrollen av eksisterende studietilbud. I kvalitetssystemet beskrives selvevalueringen som en prosess der de ansatte ved LIMPI etter endt vårsemester skal gjennomgå tilbakemeldinger fra studenter og mentorer og vurdere bruken av mentorer, innholdet i emner, omfang og eventuelle behov for endringer i studieplanen.

Komiteen har ikke sett eksempler på gjennomføring av prosess hverken for vedlikehold og endring av emne- og studieprogrambeskrivelser eller for LIMPIs selvevaluering. Komiteen stiller også spørsmål ved den korte tidslinjen fra gjennomføring av selvevaluering og gjennomgang av programbeskrivelser til vedtak i styret, og peker på behovet nye studenter har for å vite om utdanningen de søkte seg til, også er den de kommer til å bli tilbudt. Komiteen anbefaler derfor LIMPI å systematisere og dokumentere arbeidet med disse prosessene samt å vurdere om tidsplanen for de to prosessene er hensiktsmessig.

I sitt kvalitetssystem har LIMPI beskrevet flere prosesser som sammen bidrar til å oppfylle forskriftskravet, men komiteen kan ikke se at disse prosessene gjennomføres tilstrekkelig systematisk til at de bidrar til å kontrollere at studietilbudet til enhver tid tilfredsstiller kravene i studiekvalitets- og studietilsynsforskriften. LIMPI må dokumentere at prosessene gjennomføres, at alle kravene til studietilbud og fagmiljø blir kontrollert, og at eventuelle avvik rettes opp.

## **Konklusjon**

Kravet i studietilsynsforskriften § 4-1 (3) er ikke oppfylt.

## Systematisk innhenting av informasjon

§ 4-1 (4) Institusjonen skal systematisk innhente informasjon fra relevante kilder for å kunne vurdere kvaliteten i alle studietilbud.

### Vurdering

Ifølge LIMPIs kvalitetssystem innhenter høyskolen informasjon fra både interne og eksterne kilder. I kvalitetssystemet beskrives flere kilder som sentrale i høyskolens kvalitetsarbeid:

- studentundersøkelser
- studentdata
- ekstern sensorrapport
- alumniundersøkelse
- tilbakemelding fra mentorer

I tillegg inngår en-til-en-samtaler med studentene som en viktig kilde i kvalitetsarbeidet.

### Interne kilder

Spesielt studentevalueringene fremstår som sentrale i LIMPIs kvalitetsarbeid, og komiteen har sett flere eksempler på gjennomførte evalueringer. Studentevalueringene innhentes systematisk, og det kom tydelig frem under institusjonsbesøket at LIMPIs ansatte og ledelse legger stor vekt på studentenes evalueringer i sitt arbeid med utvikling av studietilbudet. Også i kvalitetsrapporten er det tydelig at studentdata og studentevalueringene utgjør en viktig kilde. Studentundersøkelsen gjennomføres to ganger i året, etter endt førstesemester og ved slutten av studieløpet i vårsemesteret. Undersøkelsene omfatter både emneevalueringer og temaer knyttet til oppstart, læringsmiljø, egen progresjon og generell tilfredshet med studietilbudet. Som nevnt under komiteens vurderinger av universitets- og høyskoleloven § 1-6 mener komiteen at undersøkelsene til en viss grad fremstår som svært generelle, og de sakkyndige stiller spørsmål ved om undersøkelsene er egnet til å fange opp kvalitetsavvik.

Studentene og studentdata utgjør den største delen av det interne kildematerialet for LIMPIs kvalitetsarbeid, og komiteen savner en systematisk innhenting av informasjon også fra de faglig ansatte. Det kom frem under institusjonsbesøket at de ansatte møtes fast én gang i uken. Da diskuterer de ansatte uformelt, uten at det føres referat fra møtene. Ifølge kvalitetssystemet skal emneansvarlige også skrive en selvevaluering. Komiteen har ikke sett eksempler på slike selvevalueringer. De faglig ansattes stemme er sentral i kvalitetsarbeidet, og LIMPI må systematisere innhenting av informasjon fra denne gruppen.

### Eksterne kilder

Komiteen har heller ikke sett dokumentert informasjonsinnhenting fra de eksterne kildene som er beskrevet i kvalitetssystemet, som eksterne sensorer, alumni og mentorer. Under institusjonsbesøket kom det frem at mentorene har jevnlig samtaler med prorektor, men det er uklart for komiteen hvor systematisk mentorenes tilbakemeldinger hentes inn, og i

hvilken grad tilbakemeldingene blir dokumentert. I høyskolens redegjørelse til NOKUT står det at LIMPI arbeider med en alumniundersøkelse som skal gjennomføres i 2023, men komiteen har ikke sett dokumentasjon på alumniundersøkelsen. Under institusjonsbesøket kom det også frem at tidligere studenter og aktører fra bransjen er viktige kilder i LIMPIs arbeid med å utvikle studietilbudet, men komiteen har heller ikke sett eksempler på tilbakemeldinger fra disse kildene. LIMPI må systematisere og dokumentere innhenting av informasjon fra disse kildene.

Til tross for at de ovenfor nevnte eksterne kildene i stor grad kan belyse utdanningens bransjerelevans, savner de sakkyndige kilder som kan vurdere institusjonen fra et akademisk perspektiv. LIMPI tilbyr høyere utdanning, og informasjon fra kvalitetsarbeidet skal også gjøre høyskolen i stand til å vurdere den akademiske kvaliteten i studietilbudet. Her kunne de eksterne sensorrapportene, hvor sensor skal vurdere eksamensform og eksamensoppgave opp mot definert læringsutbytte og studentenes faglige nivå, spille en sentral rolle. Komiteen har imidlertid ikke sett eksempler på disse sensorrapportene, og LIMPI oppgir at institusjonen ikke har innhentet sensorrapporter de siste årene. Komiteen anbefaler LIMPI å systematisere arbeidet med å innhente sensorrapporter. Videre vil de periodiske evalueringene bli en viktig kilde til innspill på de akademiske dimensjonene av studietilbudet, og komiteen oppfordrer på det sterkeste LIMPI til å bruke periodisk evaluering til å få et eksternt, akademisk blikk på utdanningstilbudet sitt. Se også komiteens vurderinger under studiekvalitetsforskriften § 2-1 (2).

### **Oppsummering**

Komiteen ser at LIMPI innhenter informasjon systematisk fra studentene gjennom de årlige studentundersøkelsene. Det er bra at studentstemmen tillegges vekt i kvalitetsarbeidet, men de sakkyndige mener at studentenes stemme med nåværende praksis blir for dominerende i informasjonsinnhenting. Ut over studentevalueringene fremstår LIMPIs kvalitetsarbeid tilfeldig og udokumentert, både når det gjelder øvrige interne kilder, og når det gjelder eksterne stemmer fra bransjen og ikke minst fra universitets- og høyskolesektoren.

### **Konklusjon**

Kravet i studietilsynsforskriften § 4-1 (4) er ikke oppfylt.

## Bruk av kunnskap fra kvalitetsarbeidet

§ 4-1 (5) Kunnskap fra kvalitetsarbeidet skal brukes til å utvikle kvaliteten i studietilbudene og avdekke eventuelt sviktende kvalitet. Sviktende kvalitet skal rettes opp innen rimelig tid.

### Vurdering

I sin redegjørelse til NOKUT beskriver LIMPI hvordan resultater fra studentundersøkelser, internkontroller, rapport fra student- og læringsmiljøutvalget og tilbakemeldinger fra bransjen skal danne grunnlaget for en gjennomgang av studietilbudet. Studietilbudet skal også evalueres gjennom fagstabens selvevaluering, og det skal skrives en rapport basert på disse kildene som skal legges frem som en orienteringssak for styret. Mekanismene i kvalitetssystemet legger altså til rette for at LIMPIs kvalitetsarbeid skal kunne bidra til å utvikle kvaliteten i studietilbudet og rette opp sviktende kvalitet. Den innsendte dokumentasjonen viser imidlertid få eksempler på hvordan arbeidet med kvalitetsutvikling og oppretting av sviktende kvalitet foregår i praksis.

Som nevnt under komiteens vurdering av studietilsynsforordningen § 4-1 (4) har komiteen ikke sett dokumenterte eksempler på hverken fagstabens selvevaluering, eller tilbakemeldinger fra bransjen. Det er derfor ikke tydelig for komiteen hvordan disse kildene kan danne grunnlaget for en gjennomgang av studietilbudet. Det kommer heller ikke tydelig frem i LIMPIs kvalitetsrapporter hvordan høyskolen har jobbet med utfordringene som er beskrevet under de ulike kvalitetsområdene. Rapportene komiteen har sett, for 2020/21 og 2021/22, er tilnærmet identiske. Det er de samme utfordringene som beskrives i begge rapportene, og det er ingen beskrivelser av hvordan høyskolen har jobbet med utfordringene det siste året. Rapportene fremstår på den måten mer som en oppsummering av utfordringer heller enn en analyse av studiekvaliteten. Komiteen vil derfor anbefale LIMPI å utvikle den analytiske dimensjonen ved rapportene, slik at rapportene kan bli nyttige verktøy i det systematiske kvalitetsarbeidet. Som beskrevet under universitets- og høyskoleloven § 1-6 er det systematiske kvalitetsarbeidet også svært mangelfullt dokumentert, noe som gjør det vanskelig å vurdere hvorvidt informasjonen som er innhentet som en del av det systematiske kvalitetsarbeidet, også blir brukt til å videreutvikle studietilbudet.

Det kom imidlertid tydelig frem under institusjonsbesøket at det studienære og uformelle kvalitetsarbeidet fungerer godt. Komiteen ser dette i sammenheng med at LIMPI er en liten institusjon, og at de fleste utfordringer blir løst på et så lavt nivå som mulig. Referater fra møter i LMU viser at saker studentene tar opp i møtene, blir tatt på alvor. Blant annet viser referater fra møter i LMU at studentene har etterlyst bedre kommunikasjon mellom de ansatte og mellom administrasjonen og studentene, for eksempel når det gjelder fravær. Dette ble foreslått løst ved å gjeninnføre tirsdagsmøter for de ansatte, slik at alle ansatte har samme informasjon, og ved å minne studentene på hvem de skal melde fra til om hvilke saker. Bedre kommunikasjon trekkes også frem i kvalitetsrapportene for 2020/21 og 2021/22 som et fokusområde som fortsatt må følges opp. Også andre saker, knyttet til

blant annet manglende utstyr og temperatur i studio, ble tatt opp i møtene i LMU, og det ble nedfelt mulige løsninger i referatet. Videre kom det frem under institusjonsbesøket at hvis studentene har ønsker knyttet til temaer for forelesninger eller kurs, forsøker høyskolen å imøtekomme ønskene så godt det lar seg gjøre. Komiteen har inntrykk av at studentene opplever at de blir hørt, og at deres tilbakemeldinger blir fulgt opp, men har ikke sett dokumentasjon som viser at de innmeldte sakene er rettet opp i, eller at tiltakene er meldt tilbake til studentene.

Komiteen har sett et par eksempler på hvordan institusjonen har jobbet med å videreutvikle studietilbudet. Dokumentasjonen viser at LIMPI i 2019 reviderte høyskolens forskrift for studier og eksamen, og at styret i 2022 vedtok en endring i studieplanen knyttet til justering av emneansvar som følge av endringer i fagmiljøet. Ifølge styrepapirene er forskriftsendringen basert på endringer i universitets- og høyskoleloven, og justeringen sørger for at LIMPIs forskrift er i tråd med loven. Videre kommer det frem at endringen i studieplanen ikke er vurdert som vesentlig og dermed heller ikke er søknadspliktig til NOKUT, siden den ikke påvirker det totale læringsutbyttet eller spesialiseringsfeltene høyskolen tilbyr. Komiteen har imidlertid ikke sett saksgrunnlaget for noen av disse sakene og kan derfor ikke vurdere om endringene skjer på bakgrunn av resultater fra det systematiske kvalitetsarbeidet.

Komiteen er ikke i tvil om at det skjer mye godt uformelt kvalitetsarbeid ved LIMPI. Det er likevel ikke klart for komiteen hvordan LIMPI systematisk jobber med å videreutvikle studietilbudet, og hvordan kunnskap fra kvalitetsarbeidet blir brukt til å avdekke eventuell sviktende kvalitet. LIMPI må dokumentere hvordan kunnskapen høyskolen samler inn, blir analysert og brukt til å videreutvikle studietilbudet og avdekke eventuell sviktende kvalitet.

## **Konklusjon**

Kravene i studietilsynsforskriften § 4-1 (5) er ikke oppfylt.

## Vurdering og utvikling av institusjonens studieportefølje

§ 4-1 (6) Resultater fra kvalitetsarbeidet skal inngå i kunnskapsgrunnlaget ved vurdering og strategisk utvikling av institusjonens samlede studieportefølje.

### Vurdering

LIMPI tilbyr i dag ett studietilbud som ble akkreditert i 2016, og høyskolen har altså en liten og stabil studieportefølje.

Som beskrevet under studietilsynsforskriften § 4-1 (3) inngår prosedyren for akkreditering av nye studietilbud i LIMPIs kvalitetssystem. Her står det beskrevet at det er styret som igangsetter akkrediteringsprosessen, etter anbefaling fra rektor. Det er imidlertid uklart for komiteen hvilke prosesser som ligger forut for rektors anbefaling, og de sakkyndige oppfordrer LIMPI til å oppdatere prosedyrebeskrivelsen.

Komiteen har ikke sett eksempler på akkrediteringssaker, og LIMPI har ikke søkt NOKUT om akkreditering av studietilbud utover den ene årsenheten. Det fremkommer ingen diskusjoner rundt utvidelse av porteføljen fra styrepapirer eller lignende, og det ligger heller ingen ambisjoner i strategien om å utvide studieporteføljen. Under institusjonsbesøket kom det frem at muligheten for å utvide det eksisterende studietilbudet med ett år har vært luftet, men komiteen tolker dette mer som intern høyttenkning enn som strategisk vurdering og diskusjon.

Komiteen vurderer derfor at institusjonen per november 2023 ikke gjør noen strategiske vurderinger rundt utviklingen av den samlede studieporteføljen, og at dette kravet derfor ikke fremstår som relevant for institusjonen.

### Konklusjon

Kravet i studietilsynsforskriften § 4-1 (6) er oppfylt.

## 4 Komiteens samlede konklusjon

### Konklusjon

Det systematiske kvalitetsarbeidet ved LIMPI har vesentlige mangler. Følgende krav er ikke oppfylt: studiekvalitetsforskriften § 2-1 (2) og studietilsynsforskriften § 4-1 (1), § 4-1 (2), § 4-1 (3), § 4-1 (4) og § 4-1 (5). Manglene er av en slik art at institusjonen må gjennomføre omfattende tiltak for at de sakkyndige skal ha tillit til at institusjonens systematiske kvalitetsarbeid sikrer og videreutvikler utdanningskvaliteten.

### Komiteens kommentarer til konklusjonen

Komiteen vil takke studenter og ansatte for et interessant institusjonsbesøk, hvor vi møtte dedikerte og entusiastiske studenter og ansatte. Det er åpenbart at LIMPIs intensjon om å skape en annerledes kunstutdanning som relaterer seg tydelig til musikkindustrien nasjonalt så vel som internasjonalt, dekker et behov i bransjen.

Komiteen ser at LIMPI har lagt ned mye arbeid med utvikling av kvalitetssystemet de senere årene. Når vi likevel konkluderer med at kvalitetssystemet har vesentlige mangler, er det begrunnet med at vi finner det nødvendig med et mer systematisk arbeid relatert til kvalitetsutvikling. LIMPI tilbyr utdanning på høyskolenivå og må tilfredsstillende de kravene som stilles til høyere utdanningsinstitusjoner.

LIMPI må sette i gang med å gjennomføre periodiske evalueringer av studietilbudet. Et eksternt blikk på utdanningen, både akademisk og profesjonelt, vil kunne gi viktige impulser til kvalitetsutvikling.

LIMPI har vedtatt en ny strategi, og vi anbefaler at den kobles tydeligere opp mot kvalitetssystemet. Komiteen er overbevist om at en tydeligere kobling mellom strategien og kvalitetssystemet vil gjøre prioriteringene i kvalitetsutviklingsarbeidet mer oversiktlige.

LIMPI er en liten utdanningsinstitusjon med få ansatte. Under institusjonsbesøket møtte komiteen dedikerte og entusiastiske fast ansatte og gjestelærere. Potensialet for utvikling av kvalitet i et slikt team er åpenbart, men vi har ikke sett dokumentasjon fra for eksempel lærermøter. Vi er overbevist om at LIMPI ved å utvikle kollegiale fora hvor utdanningsfaglige spørsmål settes på agendaen, vil kunne bidra vesentlig i utviklingen av utdanningen.

Det systematiske arbeidet med kvalitet må dokumenteres og følges opp kontinuerlig. Dette vil gjøre en liten organisasjon som LIMPI mer transparent og mindre sårbar, for eksempel ved personalmessige endringer. Det vil også bidra til å dokumentere at utdanningen imøtekommer krav til studietilbud på høyskolenivå, og videre gi et godt grunnlag for analyser av kvalitetsarbeidet over tid.



## Krav til oppretting

LIMPI må rette opp i følgende mangler for å oppfylle kravene i studiekvalitetsforskriften § 2-1 (2) og studietilsynsforskriften § 4-1 (1), § 4-1 (2), § 4-1 (3), § 4-1 (4) og § 4-1 (5):

- **studiekvalitetsforskriften § 2-1 (2) Periodiske evalueringer**  
LIMPI må dokumentere at høyskolen har gjennomført minst én periodisk evaluering og på den måten vise at de periodiske evalueringene skjer i tråd med retningslinjene i systembeskrivelsen og ordlyden i studiekvalitetsforskriften, som sier at representanter fra arbeids- eller samfunnsliv, studenter og eksterne sakkyndige som er relevante for studietilbudet, skal bidra i evalueringene, og at resultatene av evalueringene skal være offentlige.
- **studietilsynsforskriften § 4-1 (1) Strategi og kvalitetsområder**  
LIMPI må vise hvordan det strategiske rammeverket viser mål og retning for kvalitetsarbeidet. De strategiske handlingspunktene må henge tydeligere sammen med kvalitetsindikatorne, og kvalitetsindikatorne må brukes mer eksplisitt i kvalitetsarbeidet.
- **studietilsynsforskriften § 4-1 (2) Forankring og kvalitetskultur**  
LIMPI må sørge for å fremme en kvalitetskultur hvor ansatte og studenter er involvert i kvalitetsarbeidet og får tilbakemeldinger om resultatene fra kvalitetsarbeidet. LIMPI må også etablere kollegiale fora for utdanningsfaglig utvikling for de ansatte.
- **studietilsynsforskriften § 4-1 (3) Ordninger for systematisk kontroll**  
LIMPI må dokumentere rutiner og praksis for systematisk kontroll med at studietilbudet tilfredsstillende oppfyller kravene til akkreditering av studietilbud i studiekvalitetsforskriften § 3-1 til § 3-3 og kapittel 2 i studietilsynsforskriften, herunder krav til fagmiljø.
- **studietilsynsforskriften § 4-1 (4) Systematisk innhenting av informasjon**  
LIMPI må balansere bruken av interne og eksterne kilder. Tilbakemeldinger fra de fagansatte må få en større plass i kildegrunnet, og informasjon fra de eksterne kildene som er beskrevet i kvalitetssystemet, må hentes inn i praksis. LIMPI må også anvende kilder som belyser institusjonen fra et akademisk, høyere utdanningsperspektiv. Videre må høyskolen innhente informasjonen på en systematisk måte, og innhentingene må dokumenteres skriftlig.
- **studietilsynsforskriften § 4-1 (5) Bruk av kunnskap fra kvalitetsarbeidet**  
LIMPI må vise at informasjonen høyskolen samler inn, blir brukt systematisk til å utvikle kvaliteten i studietilbudet og til å avdekke eventuell sviktende kvalitet. LIMPI må tydelig vise hvilke tiltak som blir satt inn for å rette opp sviktende kvalitet, hvilke frister som gjelder, og hvem som er ansvarlig for å følge opp tiltakene. Dette arbeidet må videre dokumenteres, slik at tiltak kan bli fulgt opp og evaluert.

I kapittel 5 gir komiteen råd til LIMPI om videre utvikling av det systematiske kvalitetsarbeidet. Alle disse rådene går ut over minstekravene i loven og forskriftene.

## 5 Vedlegg til komiteens innstilling

### Råd til videreutvikling av institusjonens systematiske kvalitetsarbeid

I tillegg til å vurdere om kvalitetsarbeidet oppfyller kravene i universitets- og høyskoleloven §§ 1-6 og 4-3 (5), studiekvalitetsforskriften § 2-1 (2) og studietilsynsforskriftens kapittel 4, ligger det i komiteens mandat å gi råd om videreutvikling av kvalitetsarbeidet ved institusjonen.

Den sakkyndige komiteen vil gi følgende råd til LIMPI:

- Komiteen anbefaler å utarbeide en overordnet beskrivelse av hva formålet med kvalitetsarbeidet, inkludert kvalitetsområdene, er for LIMPI. Komiteen oppfordrer også LIMPI til å formalisere og skriftliggjøre alle prosesser i kvalitetssystemet og å oppdatere det tabellbaserte årshjulet med en tydelig beskrivelse av hvem som har ansvar for de enkelte prosessene.
- LIMPI bør gjennomgå innretningen av studentevalueringene og bruke dem mer analytisk i det videre kvalitetsarbeidet.
- Komiteen anbefaler LIMPI å vurdere om student- og læringsmiljøutvalget også kan ha en mer proaktiv rolle i det mer overordnede og langsiktige arbeidet med læringsmiljø ved institusjonen.
- De sakkyndige oppfordrer LIMPI til å fortsette å sørge for at det gjennomføres møter for studentene hvor de ansatte ikke er til stede. De anbefaler videre å etablere rutiner for anonym tilbakemelding fra studentene på kritikkverdige forhold, og å se på mulighetene for å engasjere et studentombud.
- Komiteen anbefaler at LIMPI utnytter de periodiske evalueringene til å få et helhetlig eksternt, analytisk og akademisk blikk på sitt studietilbud. Komiteen anbefaler derfor at handlingsrommet i evalueringskomiteens mandat utvides.
- Komiteen mener at alle faste faglige ansatte bør gjennomføre kurs i universitets- og høyskolepedagogisk basiskompetanse.
- Komiteen anbefaler LIMPI å gi høyere prioritet til forskning og dokumentert kunstnerisk utviklingsarbeid blant alle faglig ansatte, og sørge for at deres stillingsbeskrivelser reflekterer dette.
- LIMPI bør sørge for at internkontrollen blir en fast og systematisk gjennomgang av institusjonens studietilbud. Komiteen anbefaler videre å systematisere og dokumentere arbeidet med prosess for vedlikehold og endring av emne- og studietilbudsbeskrivelser og LIMPIs selvevaluering, samt å oppdatere tidsplanen for dette arbeidet.
- LIMPI bør utvikle den analytiske dimensjonen i LMU-rapporten og i kvalitetsrapporten.

## 6 LIMPIs offentlige uttalelse til den sakkyndige innstillingen



Til NOKUT  
ved seniorrådgiver Nina Kvalheim  
Seksjon for høyere utdanning, avdeling for akkreditering og tilsyn  
Nasjonalt organ for kvalitet i utdanningen (NOKUT)

### Svar på innstilling fra sakkyndig komité for tilsynet med kvalitetsarbeidet ved LIMPI – offentlig uttalelse.

LIMPIs administrasjon og styre har tatt tilsendt innstilling fra sakkyndig komite for periodisk tilsyn med det systematiske kvalitetsarbeidet ved LIMPI, til etterretning.

Vi vil benytte anledningen til å takke for en god og nyttig prosess, der vi opplever å bli grundig hørt og møtt med respekt for hvordan LIMPI har utviklet en høyskole og etablert lærings- og undervisningsformer som treffer på et utdanningsbehov der det er stor etterspørsel etter kunnskapsoverføring og erfaringsbasert læring innenfor rammen av et høyere utdanningstilbud.

Vi opplever å ha mottatt gode råd om hvordan vi kan fortsette å utvikle en høyskole med høy faglig kvalitet, og fortsette det påbegynte arbeidet med et systematiske kvalitetsarbeid, gode rutiner for evalueringer og sikre dokumentasjon av rutiner og praksis.

Vi ønsker å understreke at dette har vært en lærerik og verdifull prosess for stab og styre. LIMPI ble NOKUT-akkreditert i 2016, og tilsynet i 2023 er det første som gjennomføres. Tiltak og prosesser er påbegynt, og det har tatt tid å etablere gode nok rutiner. Vi jobber nå godt og grundig videre for å svare på alle krav og ser frem til å høre fra dere i mai.

Samtidig vil vi benytte anledningen til å understreke at komiteen berømmer skolen for de kvalitetene og resultater vi har oppnådd. Det er et godt læringsmiljø ved høyskolen, det er en liten institusjon med korte avstander og høy faglig ekspertise blant ansatte. Vi tar på alvor alle krav studie kvalitetsforeskriften forutsetter, og ser frem til et videre og godt samarbeid med NOKUT.

Lillehammer 26. februar 2024

Styret ved

Katrine Synnes Finnskog  
Styreleder

Magnus Beite  
Rektor



DRAMMENSVEIEN 288 | POSTBOKS 578,1327 LYSAKER | T: 21 02 18 00 |