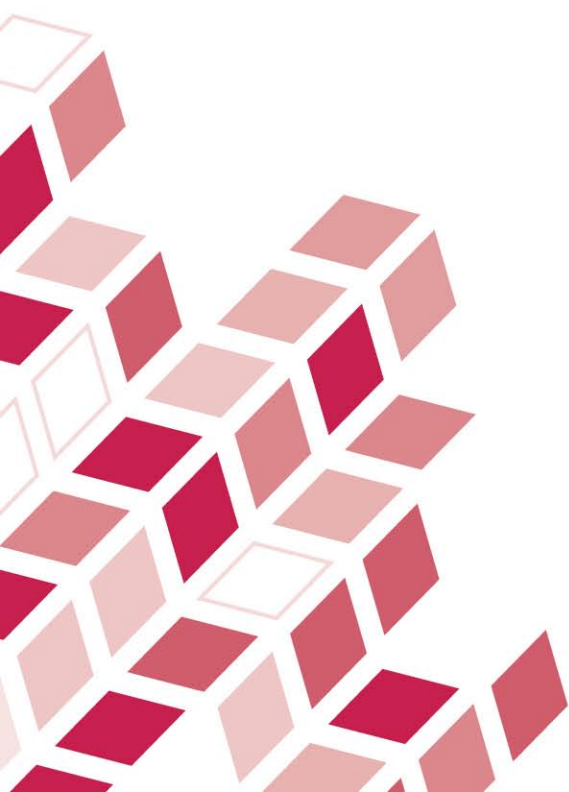


NOKUTs tilsynsrapporter

# Misjonshøgskolen Akkreditering som vitenskapelig høyskole

April 2008



# Misjonshøgskolen

Søknad om akkreditering som vitenskapelig høyskole

Sakkyndig rapport 21.1.2008

NOKUTs rapporter  
ISSN [1501-9640]

# Forord

Komiteen for vurdering av søknaden fra Misjonshøgskolen om akkreditering som vitenskapelig høyskole legger med dette fram sin rapport.

Det viktigste formelle vurderingsgrunnlaget har komiteen hatt i kriteriene i Kapittel 3, § 3.2 i Forskrift om standarder og kriterier for akkreditering av studier og kriterier for akkreditering av institusjoner i norsk høyere utdanning, fastsatt av NOKUT 25. januar 2006. I overensstemmelse med NOKUTs mandat, har komiteen lagt vekt på å utarbeide vurderinger som institusjonen kan bruke i sitt videre utviklingsarbeid.

Vurderingene omfatter ikke Senter for interkulturell kommunikasjon (SIK) som er lokalisert ved MHS og eies i fellesskap av Misjonshøgskolen og skolens eierorganisasjon, Det Norske Misjonsselskap.

Komiteen takker Misjonshøgskolen for tilbakemeldinger på spørsmål og henvendelser i løpet av arbeidet, og for effektivitet, fleksibilitet, tålmodighet og godt samarbeid under institusjonsbesøket 25. og 26. oktober 2007.

Komiteens innstilling er enstemmig.

Oslo, 21. Januar 2008.

Terje Stordalen  
professor  
Universitetet i Oslo  
komiteens leder

Werner Jeanrond  
professor  
Lunds Universitet  
og Glasgow University

Inger Furseth  
professor/forsker  
Det teologiske Menighetsfakultet/  
Stiftelsen kirkeforskning (KIFO)

Karen Junker  
utdanningsdirektør  
Fylkesmannen i Aust-Agder

Magnus Kongslie Worren  
mastergradstudent  
Universitetet i Oslo

A) BAKGRUNN OG GRUNNLAG FOR VURDERINGEN .....	4
Bakgrunn .....	4
Kort beskrivelse av institusjonen .....	4
Grunnlaget for vurderingen .....	4
Organisering av rapporten .....	5
B) SAMMENDRAG OG TILRÅDING .....	6
C) SAKKYNDIGES VURDERING .....	7
1. Institusjonens primærvirksomhet .....	7
1.1 Beskrivelse .....	7
1.2 Vurdering .....	8
1.3 Konklusjon og anbefaling .....	9
2. Infrastruktur og organisering .....	10
2.1 Beskrivelse .....	10
2.2 Vurdering .....	12
2.3 Konklusjon og anbefaling .....	12
3. Forskning og faglig utviklingsarbeid .....	13
3.1 Beskrivelse .....	13
3.2 Vurdering .....	14
3.3 Konklusjon og anbefaling .....	16
4. Faglig personale .....	17
4.1 Beskrivelse .....	17
4.2. Vurdering .....	17
4.3. Konklusjon og anbefaling .....	18
5. Studietilbud .....	19
5.1 Beskrivelse .....	19
5.2. Vurdering .....	20
5.3 Konklusjon og anbefaling .....	20
6. Forskerutdanning .....	21
6.1 Beskrivelse .....	21
6.2 Vurdering .....	21
6.3 Konklusjon og anbefaling .....	22
7. Nasjonale og internasjonale nettverk .....	24
7.1 Beskrivelse .....	24
7.2 Vurdering .....	27
7.3 Konklusjon og anbefaling .....	29
8. Fagbibliotek .....	31
8.1 Beskrivelse .....	31
8.2. Vurdering .....	32
8.3. Konklusjon og anbefaling .....	32
D) KONKLUSJON .....	33
Komiteens anbefalinger for videre utvikling .....	33
Misjonshøgskolens organisasjon, orientering og verdigrunnlag .....	33
Misjonshøgskolens forskning, FoU-arbeid, bibliotek og arkiv .....	34
Misjonshøgskolens faglige personale og studietilbud .....	35
Misjonshøgskolens internasjonale nettverk .....	35
E) APPENDIKS .....	37
Sakkyndig komité .....	37
Komiteens mandat .....	37
Forskrift om kriterier for akkreditering av institusjoner og standarder og kriterier for akkreditering av studietilbud i norsk høgre utdanning .....	38
Program for komiteens institusjonsbesøk ved Misjonshøgskolen .....	40

## **A) BAKGRUNN OG GRUNNLAG FOR VURDERINGEN**

### ***Bakgrunn***

Kvalitetssikringssystemet ved Misjonshøgskolen (MHS) ble godkjent av styret i NOKUT 12. oktober 2006. På denne bakgrunnen søkte MHS 20. desember 2006 om å bli vurdert for akkreditering som vitenskapelig høyskole.

MHS gir i tillegg til studier i teologi og KRL også tilbud om studier i religion og kulturkunnskap samt globale studier. Institusjonens søknad om akkreditering angir ikke eksplisitt hvilke(t) fagområde(r) søknaden gjelder. I brev av 26. september 2007 bekrefter skolen at søknad om akkreditering gjelder fagområdet teologi med KRL (ved MHS har begge sterke innslag av misjonsvitenskap). Fagområdene kulturkunnskap, religionsvitenskap og globale studier tjener ved institusjonen som støtte for fagområdet teologi.

MHS forvalter doktorgrad i det fagområdet skolen søker akkreditering for. Akkreditering som vitenskapelig høyskole medfører derfor ikke store endringer i skolens formelle rettigheter.

### ***Kort beskrivelse av institusjonen***

MHS er en av landets aller eldste skoler for utdanning i kristendom og senere teologi, etablert i 1843. Institusjonen fikk rett til å tildele teologisk eksamen i 1951 og cand.theol.-eksamen i 1979. Rett til å tildele doktorgrad i teologi fikk MHS i brev fra UFD av 27. mai 2002, stadfestet i Kongelig resolusjon av 11. oktober 2002.

MHS har vokst fram innenfor misjonsbevegelsen i Norge og eies av Det Norske Misjonsselskap. Ifølge søknaden foreligger det en åpenbar historisk og faglig relasjon mellom eier og høyskole. Som de viktigste punktene i sitt verdigrunnlag angir institusjonen først 'kirkens globale misjonsoppdrag', dernest Den norske kirkes tro og bekjennelse og endelig allmenne regler om forskningens frihet og etiske forpliktelser slik disse er utformet i norsk offentlighet i nyere tid.

MHS gir for tiden følgende studietilbud:

- Bachelor i religion og interkulturell kommunikasjon
- Bachelor i teologi
- Master i globale studier
- Master i teologi
- Praktisk-teologisk utdanning
- Cand. theol. (dvs. bachelor og master i teologi, samt praktisk-teologisk seminar)
- Ph.d. i teologi

### ***Grunnlaget for vurderingen***

Det skriftlige materialet som ligger til grunn for vurderingen er institusjonens søknad om å bli vurdert for akkreditering (datert 20. desember 2006); samt supplerende materiale etterspurt av komiteen gjennom NOKUT. Slikt materiale ble overlevert i brev fra MHS datert 18. september 2007, 25. oktober 2007 og 9. januar 2008. Et utvalg dokumenter fra MHS interne forvaltning ble også lagt frem på komiteens forespørsel 25. oktober 2007. Uten forutgående forespørsel presenterte eksterne samarbeidspartnere i løpet av institusjonsbesøket et program for etikkurs for helsearbeidere ved Stavanger Universitetssykehus, høsten 2006 og et utkast til beskrivelse av avtale om forskningssamarbeid i kulturstudier mellom MHS og Universitetet i Stavanger. Endelig har komiteen for bestemte formål brukt MHS nettsider som informasjonskilde, og også andre institusjoners nettsider i den grad disse relaterer til MHS.

I tillegg har komiteen hatt god nytte av intervjuer og befaringer foretatt i løpet av institusjonsbesøket ved MHS, 25. og 26. oktober.

Det formelle vurderingsgrunnlaget for komiteens arbeid er:

- Lov om universiteter og høyskoler av 1.4.2005.
- Kunnskapsdepartementets forskrift om akkreditering, evaluering og godkjenning etter lov om universiteter og høyskoler 8. 9.2005 nr. 1040.
- Forskrift om kriterier for akkreditering av institusjoner og standarder og kriterier for akkreditering av studietilbud i norsk høgre utdanning, vedtatt av NOKUT 25. 1.2006.

Komiteen har lagt vekt på at vurderingsgrunnlaget må fortolkes slik at kravene som stilles til MHS er konsistente med hva som stilles i sektoren ellers og særlig med hva som har vært praktisert i tidligere tilsvarende akkrediteringsprosesser (vitenskapelige høyskoler og universiteter).

### **Organisering av rapporten**

Denne rapporten følger den mal som NOKUT anga for arbeidet. De sakkyndiges vurderinger er samlet i rapportens del C. Vurderingene følger NOKUTs kriterier for akkreditering som vitenskapelig høyskole, slik disse foreligger i Kapittel 3, § 3.2 i *Forskrift om standarder og kriterier for akkreditering av studier og kriterier for akkreditering av institusjoner i norsk høyere utdanning*, fastsatt av NOKUT 25. januar 2006. For å lette lesningen av rapporten er de aktuelle kriteriene angitt i rammetekster ved innledningen til hvert punkt.

Der kriteriene inviterer til utstrakt bruk av skjønn, har komiteen søkt å gjøre rede for hvordan den forstår NOKUTs kriterier.

Der materialet krever det, har komiteen beskrevet sentrale problemstillinger den har forfulgt og hvordan disse er relatert til NOKUTs akkrediteringskriterier og det komiteen oppfatter som allmenne standarder innen sektoren.

Rapportens del B oppsummerer komiteens vurderinger og tilrådinger. Del C inneholder den faglige vurderingen. De enkelte avsnittene i del C har en tredelt disposisjon: beskrivelse, kommentarer og konklusjon med anbefalinger. Beskrivelsene er uttrykk for komiteens egen forståelse basert på relevante deler av skriftlig og empirisk vurderingsmateriale (jfr. ovenfor). Konklusjonen og en fremstilling av komiteens anbefalinger for bruk i institusjonens videre kvalitetsutvikling finnes i rapportens del D.

## B) SAMMENDRAG OG TILRÅDING

Komiteen har vurdert søknaden fra Misjonshøgskolen i Stavanger ut fra kvalitetskriteriene i NOKUTs vedtak av 25. januar 2006 (§ 3-3, a-f), i lys av allmenne forskningsetiske retningslinjer slik de er formulert i De nasjonale forskningsetiske komiteers *Forskningsetiske retningslinjer for samfunnsvitenskap, humaniora, juss og teologi*, og ut fra allmenne faglige, administrative og organisatoriske kriterier for kvalitet i forskning og utdanning.

I lys av disse kriteriene gir Misjonshøgskolen generelt et godt inntrykk. Dette er en relativt liten, men seriøs og velorganisert utdanningsinstitusjon med lange, gode tradisjoner, langvarige og nå utvidede lokale tilknytninger og funksjoner, samt sterke faglige sider. Komiteen har med glede merket seg at skolen fremstår med vilje til toleranse og intern pluralitet. Skolens nærhet til misjonspraksis og ikke minst lærernes utstrakte tverrkulturelle erfaringer bidrar til å gi skolen et særpreg i norsk sammenheng. Dette gir også et profilert utgangspunkt som gir et godt utgangspunkt for kvalitativt god forskning og undervisning, og som etter komiteens mening kunne utnyttes til å skape enda bedre og mer spennende undervisning og forskning enn det som skjer i dag.

Skolen står overfor en del utfordringer. Noen av disse er knyttet til den allmenne utfordringen det er å etablere og opprettholde forskning og faglig virksomhet av "høy kvalitet" (jf. NOKUTs akkrediteringskriterier) for en så vidt liten institusjon. Andre utfordringer er knyttet spesifikt til skolens orientering og verdigrunnlag. Et perspektiv som særlig ble aktuelt, var spørsmålet om skolens verdigrunnlag, særpreg og historie på noen måte kan sies å problematisere adekvat faglig kvalitet og utvikling.

I rapportens enkelte kapitler har komiteen vurdert MHS punkt for punkt, etter angitte kriterier og på grunnlag av innsendt søknad, ettersendt dokumentasjon og opplysninger og inntrykk innhentet i forbindelse med institusjonsbesøket i Stavanger i oktober. Komiteen har merket seg skolens sterke sider, og samtidig viet særlig oppmerksomhet til eventuelle svake sider. Der slike ble funnet, forsøker rapporten å formulere anbefalinger for hvordan MHS kunne løse sine oppgaver enda bedre. En sammenfatning av komiteens viktigste anbefalinger finnes i rapportens punkt D.

Som konklusjon på denne vurderingen finner en enstemmig komité at Misjonshøgskolen tilfredsstillende NOKUTs kriterier for å bli akkreditert som vitenskapelig høyskole. Komiteen tilrår derfor at Misjonshøgskolen tildeles slik akkreditering.

## C) SAKKYNDIGES VURDERING

### 1. Institusjonens primærvirksomhet

**Institusjonens primærvirksomhet skal være høyere utdanning, forskning og faglig eller kunstnerisk utviklingsarbeid samt formidling.**

#### 1.1 Beskrivelse

Misjonshøgskolens primære oppgaver er beskrevet i skolens vedtekter og fulgt opp i institusjonens ulike reglementer for undervisning, forskning, osv. Skolen selv sammenfatter dette slik:

*Misjonshøgskolen har som oppgave å gi høyere utdanning og å drive forskning innenfor institusjonens samlede fagområder. Forskningsformidling rettet mot misjonsorganisasjoner, kirke og samfunn, nasjonalt og internasjonalt, inngår i høgskolens virksomhet.*

Ifølge budsjettet for 2007 er vel 59 prosent av skolens samlede inntekter bevilget over KDs budsjett. Resten er innsamlede midler (ca. 20.5 prosent), ekstern finansiert forskning (6.5 prosent) og annen inntekt (ca. 14 prosent). Kostnad pr. studieplass / år er av skolen beregnet til noe over 120.000 kroner, hvilket må sies å være beskjedent i norsk sammenheng.

Innenfor denne rammen tar MHS sikte på å gi studentene en vitenskapelig utdanning som svarer til de offentlige eksamenskrav for områdene teologi og kristendomskunnskap med støttefeltene religionskunnskap, kulturkunnskap og globale studier. Studieprogrammene på lavere og høyere grad så vel som ph.d.-programmet er tidligere individuelt vurdert og akkreditert av NOKUT (eller før det: av departementet). Skolen har i snart 30 år forvaltet retten til å tildele offentlig eksamen av høyere grad, og siden 2002 har den rett til å tildele doktorgrad.

En nasjonal sammenlikning av karakterpraksis ved private høyskoler (NSD, 2007) dokumenterer at MHS forvalter sine studieprogram og sin eksamensrett i henhold til nasjonale standarder. Det er en svak tendens til at karakterene ved MHS er høyere enn gjennomsnittet for sammenliknbare skoler, og at strykprosenten er litt lavere. Skolen oppgir et stort kollegium av eksterne sensorer. Listen er nasjonalt representativ.

I 2004 fattet skolen vedtak om at ledige vitenskapelige stillinger skal besettes "normalt på basis av utlysning". Skolens oversikt over tilsettingspraksis gjennom de siste fem årene viser at av ti regulære vitenskapelige stillinger er syv offentlig utlyst. Skolen har benyttet og vil benytte seg av muligheten til kallelse for å styrke andelen av kvinnelige forskere ved skolen.

MHS eies av Det Norske Misjonsselskap (NMS). Komiteens gjennomgang av styrereferater og intervjuer med bl.a. eiers representanter dokumenterer at eierskapet utøves i henhold til gjeldende lover og reglementer.

Virksomheten ved MHS skjer på basis av et nærmere presisert verdigrunnlag, slik loven gir anledning til. Skolen har basis i og orientering mot misjonsvirksomhet. Ut over dette funderer den sitt arbeid på Den norske Kirkes tro og bekjennelse:

*Misjonshøgskolen har som høgskole for teologi og misjon sitt siktepunkt i oppfyllelsen av det misjonsoppdrag som er gitt den kristne kirke: Å forkynne evangeliet for alle folkeslag. (Jfr. Det Norske Misjonsselskaps grunnregler § 2.)*



*Basis for alt teologisk arbeid ved Misjonshøgskolen er Den Norske Kirkes tro og bekjennelse. Jfr. Det Norske Misjonsselskaps grunnregler § 4.*

## **1.2 Vurdering**

All informasjon komiteen har hatt tilgang på tilsier at MHS i praksis følger opp sin primære virksomhet innenfor gjeldende lov- og regelverk og i henhold til de forpliktelsene skolen påtar seg i forhold til norsk offentlighet. Skolen driver undervisning på bachelor og masternivå (se mer utfyllende pkt. 5), og på ph.d.-nivå (se mer utfyllende pkt. 6), den driver forskningsvirksomhet (se mer utfyllende pkt. 3) og den driver formidlingsvirksomhet (se igjen pkt. 3).

MHS har et særlig verdigrunnlag og verdiorientering for primærvirksomheten. Juridisk er dette ukomplisert; det er ingen tvil om at MHS er organisert i henhold til gjeldende lover og forskrifter også på dette punktet. For en komité som har fått i oppdrag å verifisere at institusjonen holder 'høy kvalitet' (NOKUTs akkrediteringskriterier), er problemstillingen imidlertid om skolens verdigrunnlag *i praksis* problematiserer kvaliteten ved skolens faglige virksomhet. Den målestokken som da særlig er relevant, er det humanistiske fagfeltets forskningsetiske standarder slik disse kommer til uttrykk f.eks. i De nasjonale forskningsetiske komiteers *Forskningsetiske retningslinjer for samfunnsvitenskap, humaniora, juss og teologi*.

Nedenfor følger noen problemstillinger innen dette feltet som komiteen identifiserte som aktuelle i møte med MHS. Spørsmålstillingene angis her for å tydeliggjøre forbindelsen mellom primærvirksomhet / verdigrunnlag og disse spørsmålene. En nærmere vurdering av de enkelte saksområdene vil bli gitt på de aktuelle punktene utover i rapporten:

- Bidrar skolens verdigrunnlag og særpreg til å hindre eller forsinke forskning og faglig utvikling, for eksempel av institusjonskritisk eller ideologikritisk art, eller til å innsnevre eller urimelig forskyve institusjonens faglige horisont?
- Bidrar verdigrunnlag og særpreg til pedagogiske vurderinger og utforming på en måte som påvirker undervisningskvaliteten negativt?
- Bidrar verdigrunnlag og særpreg til unødvendig selektering eller harmonisering av vitenskapelige personale (kjønnsmessig, religiøs og kulturell tilhørighet, osv.)?

Komiteen oppfatter at det er en nødvendighet å stille slike spørsmål når man skal vurdere om virksomheten ved Misjonshøgskolen holder høy faglig kvalitet. Den forstår det også slik at det å stille slike spørsmål er konsistent med tidligere NOKUT-akkrediteringer av sammenliknbare institusjoner (Det teologiske Menighetsfakultet, Diakonhjemmet Høgskole, Norsk Lærarakademi – bachelor og masterstudier), selv om spørsmålene ikke tidligere har vært like tydelig angitt. Det er en fordel for alle parter – også i fremtidige tilsvarende akkrediteringer – at spørsmål knyttet til forholdet mellom verdigrunnlag og faglig kvalitet ekspliseres på denne måten.

Med dette er det selvfølgelig ikke sagt at det utelukkende genereres *problemer* idet en institusjon angir et særlig verdigrunnlag og verdiorientering for sin primærvirksomhet. Tvert imot, som det vil fremgå av denne rapporten, kan et slikt grunnlag også gi positive effekter. Poenget er at når oppdraget er å verifisere at kvaliteten kommer *opp* til et gitt nivå, vil fokus naturlig ligge på slikt som eventuelt hindrer kvalitetsutviklingen, så også når det gjelder verdigrunnlaget.

### **1.3 Konklusjon og anbefaling**

Komiteen mener at Misjonshøgskolen oppfyller akkrediteringskriterienes krav til institusjonens primærvirksomhet.

MHS bør vurdere i hvert enkelt tilfelle om det faktisk er nødvendig å bruke kallelse for å øke andelen av kvinnelige vitenskapelige tilsatte. I flere teologiske fag er situasjonen at det finnes godt kvalifiserte norske kvinnelige søkere. Der dette er tilfelle, bør stillinger utlyses åpent, men på en slik måte at kvinner foretrekkes.

Skolens egenart og verdigrunnlag gjør det nærliggende å utdype en del problemstillinger i tilknytning til punkter utover i rapporten. Komiteen anbefaler at NOKUT fastsetter som standard prosedyre å stille slike spørsmål i forbindelse med denne typen akkrediteringsvurderinger, slik at behandling av fremtidige søknader blir forutsigbar og konsistent.

## 2. Infrastruktur og organisering

Institusjonens organisering og infrastruktur skal være tilpasset virksomheten.

1. Institusjonen skal ha personale, utstyr og lokaler som er tilpasset primærvirksomheten.
2. Institusjonen skal ha ressurser og fasiliteter som gjør den i stand til å yte god informasjon, gode administrative studenttjenester og god studentvelferd.
3. Institusjonen skal ha tilstrekkelige og egnede undervisningslokaler, undervisningsutstyr og arbeidsplasser for studentene.
4. Institusjonen skal utvikle fagpersonalet og undervisningen i samsvar med studentenes behov og fagets nasjonale og internasjonale utvikling.

### 2.1 Beskrivelse

Misjonshøgskolen er organisert som et aksjeselskap. Høgskolestyret består av syv medlemmer, herunder en studentrepresentant, en ansattrepresentant og fem eieroppnevnte representanter. Høgskolerådet er høgskolens øverste interne organ og uttaler seg om høgskolens faglige virksomhet, stillingsbehov og ansettelser samt andre saker som forelegges av styret eller som rådet selv tar opp. Høgskolerådet er sammensatt av rektor og prorektor, fire medlemmer valgt av og blant det fast ansatte vitenskapelige personalet, ett medlem valgt av og blant øvrige fast ansatte og tre medlemmer valgt av og blant høgskolens studenter. Misjonshøgskolen har et forskningsutvalg som er høgskolens interne fagorgan for spørsmål som angår forskningen ved institusjonen. Skolen har videre arbeidsmiljøutvalg, læringsmiljøutvalg og læreutvalg. Læreutvalget drøfter spørsmål av læremessig karakter og uttaler seg på vegne av høgskolen i lærespørsmål. Læreutvalget har ingen forvaltningmessig funksjon.

Studentene er organisert gjennom generalforsamling, studentråd og ulike komiteer og lag. Misjonshøgskolen hadde pr 1.10.2006 39 ansatte.

Tabell 1. Tilsatte ved Misjonshøgskolen pr 1.10.2006

Undervisnings- og forskerstillinger	19
Rekrutteringsstillinger	5
Studieadministrasjon	6
Bibliotek og dokumentasjon	6
Fellesadministrasjon	3
Sum totalt	39

Kilde: søknaden

De 19 undervisnings- og forskerstillingene tilsvarte 16,7 årsverk og besto av ni professorer, en professor II, en dosent, fem førsteamanuenser, en førstelektor, en amanuensis og en høgskolelektor. Fire av lærerne var kvinner. Per 1. oktober 2007 var den totale porteføljen for vitenskapelige ansatte på 15,9 årsverk, med ett vakant årsverk for utlysning i desember.

Høgskolen disponerer fire bygninger på i alt 6.700 m<sup>2</sup>, hvorav to er verneverdige, den ene fra 1864 og den andre fra 1914.

Fakultetsbygget sto ferdig i 1983 og er på i alt 4.750 m<sup>2</sup>. Det består av seks undervisningsrom, lesesal, kafé, kontorer for administrativt personale og lærerpersonale, samt høgskolens aula med plass til ca. 360 personer. I kjeller finner en foruten tekniske rom, Misjonsarkivet og Misjonsmuseet.

Seksjon for praktisk teologi holder til i bygget fra 1914, med klasserom og kontorer for personalet plassert i første etasje. Biblioteket holder til i en egen bygning fra 1964, jfr. nedenfor, kapittel 8.

Fakultetsbygget og bibliotekbygget har til sammen to store stille lesesaler med henholdsvis 80 og 24 leseplasser hvorav 12 er planlagt med internett-tilgang (våren 2008), en mindre sal med gruppearbeidsplasser med internett-tilgang (4 grupper à inntil 4 plasser), en liten sal med fire stille leseplasser hovedsakelig beregnet på gjestebrukere, og et tidsskriftrom med åtte leseplasser.

Studentorganenes kontor er lokalisert sentralt i bygget.

Alle ansatte ved MHS har personlige datamaskiner på sine arbeidsplasser knyttet til høgskolens lokale datanett, som igjen er knyttet opp mot UNINETT.

Høgskolens aula og amfiauditorium samt to av de ordinære auditoriene er satt opp med fast projektorutstyr. For auditoriene for øvrig er det anskaffet bærbart projektorutstyr.

Studenter med gyldig studiekort får brukerkonto på MHS' studentserver, med e-postkonto og inntil 50 MB diskplass. Ved overtakelsen av studiekortet forplikter studentene seg på et sett retningslinjer knyttet til brukerkontoen. Gjennom intervjuene kom det frem at tilgjengelig IKT utstyr ikke helt dekker studentenes ønsker/behov. Mulighet for bruk av eget IKT utstyr koblet til Misjonshøgskolens nett letter presset mot tilsvarende utstyr på institusjonen.

Studenttillitsvalgte pekte på behov for fornyelse av IKT utstyr ved studentkontoret. For øvrig ga både tillitsvalgte og andre representanter for studentene ubetinget ros til skolen og dens ledelse for godt samarbeidsklima og for lydhørhet overfor studentenes behov og ønsker.

MHS benytter seg av de studieadministrative programmene M-Stas, Arena og It's learning. M-Stas opptak benyttes ved opptak og gjennom Arena er M-Stas gjort tilgjengelig for studentene. Ved hjelp av Arena kan studentene selv oppdatere sine personlige opplysninger og foreta oppmelding til eksamen.

Løpende utvikling av vitenskapelig personale foregår hovedsakelig ved at vitenskapelig ansatte er medlemmer i nasjonale og internasjonale faglige organisasjoner og deltar jevnlig ved deres konferanser, selv om ikke alle har tilstrekkelig driftsmidler til å delta der de helst måtte ønske.

På institusjonsnivå er MHS involvert i en rekke faglige og faglig-administrative nettverk, både på nasjonalt og internasjonalt plan (jfr. kapittel 7).

Kvalitetssikringssystemet ved institusjonen er allerede evaluert av NOKUT. Her nevnes kun at det foretas jevnlig evalueringer av undervisningen i de ulike undervisningsemnene og -programmene. Institusjonen kartlegger også hvordan tidligere studenter vurderer nytten av studiet.

Misjonshøgskolen er medlem av Studentsamskipnaden i Stavanger (SiS).

Komiteen registrerte under besøket at det var forholdsvis få studenter fysisk til stede på lesesal og bibliotek, men er klar over at dette er en nasjonal trend som har en kompleks årsaksbakgrunn.

## **2.2 Vurdering**

Komiteen vurderer at Misjonshøgskolen har en tilfredsstillende infrastruktur for høyere utdanning, forskning og faglig utviklingsarbeid samt formidling. Institusjonens personale består i hovedsak av personer med førstekompetanse herav ni professorer og en professor II. Misjonshøgskolen har tilfredsstillende lokaler for virksomheten. Intervjurunden viste at både studenter og ansatte vurderte at lokalene ikke setter vesentlige begrensninger for aktiviteten. Komiteen vil likevel peke på at det er relativt begrenset antall grupperom.

Misjonshøgskolen har ressurser og fasiliteter som gjør den i stand til å yte tilfredsstillende informasjon, gode administrative studenttjenester og god studentvelferd. Institusjonen har tilsatt seks medarbeidere i studieadministrative tjenester og synes å ha et godt fungerende nettbasert informasjonssystem overfor studentene. Samarbeidsforholdet mellom MHS og SiS framstår som godt. Høgskolens representant i styret for Samskipnaden i Stavanger er aktiv og studentene uttrykker at de stort sett er tilfreds med de velferdstilbudene som tilbys.

Misjonshøgskolen gjennomfører jevnlig evalueringer av undervisningen ved tilbakemeldinger fra nåværende studenter. Høgskolen har også innhentet vurderinger fra tidligere studenter og fra brukere som ansetter ferdige kandidater – en interessant praksis som ikke er så utbredt. Høgskolen har tilrettelagt deler av studiene slik at de passer for deltidsstudenter. Komiteen har vurdert høgskolens nasjonale og internasjonale nettverk også med tanke på om de i tilstrekkelig grad utvikler fagpersonalet og undervisningen i samsvar med fagets nasjonale og internasjonale utvikling. Komiteen vil peke på at Misjonshøgskolen bør etablere flere og sterkere samarbeidsrelasjoner til europeiske institusjoner. Komiteen viser her til omtalen under punkt 3-2 f.

Akkrediteringskriteriene angir at institusjonen skal utvikle fagpersonalet og undervisningen i samsvar med studentenes behov og fagets nasjonale og internasjonale utvikling. Komiteen har et klart inntrykk av at skolen er lydhør for studentenes behov og ønsker, og at det er kort vei fra studentorgan til ledelse. Det er mindre tydelig hvilke prosesser ved institusjonen som identifiserer endringsbehov og initierer endring knyttet til “fagets nasjonale og internasjonale utvikling” (NOKUTs kriterier).

## **2.3 Konklusjon og anbefaling**

Misjonshøgskolen har en tilfredsstillende organisering og en infrastruktur som er tilpasset virksomheten.

Komiteen anbefaler at institusjonen gjør det mer tydelig for seg selv og andre hvilke prosesser det er som identifiserer det NOKUT omtaler som “fagets nasjonale og internasjonale utvikling”, og som dernest initierer endringer og utvikler personalet i tilknytning til behov i denne utviklingen (jf. NOKUTs akkrediteringskriterier).

I den grad institusjonen kan forbedre sin infrastruktur, bør MHS rette oppmerksomhet mot at det er et relativt begrenset antall grupperom og (foreløpig) noe mangelfull IT-plattform for studentene. Slike forhold kan tenkes å bidra til at studenter velger å legge deler av sin studentarbeidsdag utenfor institusjonen, noe som igjen svekker studiemiljøet.

### 3. Forskning og faglig utviklingsarbeid

**Institusjonen skal ha stabil forsknings- og faglig eller kunstnerisk utviklingsvirksomhet av høy kvalitet relatert til sine fagområder.**

#### 3.1 Beskrivelse

Kilder for komiteens overveielser

Informasjon om MHS forskningsprofil, om forskningens stabilitet og kvalitet har vært vurdert ut fra tre ulike kilder:

(1) Selve søknaden, særlig vedlegg 3.1-7.

(2) Supplerende dokumentasjon: Komiteen har bedt om og fått tilsendt skriftlig tilleggsinformasjon, i form av detaljerte, ordnede lister over publikasjoner for de siste årene samt publikasjoner under utgivelse, særlig fagfelleverderte publikasjoner. Kopier av et representativt utvalg av MHS produksjon for 2004 ble også gjort tilgjengelig for komiteen.

(3) Informasjon om institusjonens forskningsvirksomhet slik den kom fram i intervjuer med ulike grupper ansatte og studenter ved MHS i forbindelse med institusjonsbesøket i oktober 2007. I denne sammenheng undersøkte komiteen også hvordan bibliotek og andre læringsressurser gir støtte for forskning og fagutvikling. Komiteen vurderte oversikter over vitenskapelige tidsskrifter, sjekket referanselitteratur og vurderte bibliotekets samling, særlig med henblikk på metodisk litteratur (se punkt 8).

Komiteens funn

MHS anser teologi og KRL som sine faglige hovedområder når det gjelder forskning og undervisning. Kulturkunnskap, religionsvitenskap og globale studier tjener ved MHS som supplement og støttefag for dette hovedområdet.

MHS har vært involvert i teologisk undervisning og forskning siden skolen ble grunnlagt. Det var imidlertid først fra 1975 at skolen startet en prosess som skulle gjøre forskning til en integrert del av MHS hovedaktivitet på en systematisk måte. Fra midten av 1990-årene ble denne prosessen intensivert ved tilsetninger som befestet forskningens posisjon, omfang og nivå ved MHS. Som rimelig er ut fra skolens historie og særpreg, har missiologisk forskning alltid vært viktig for MHS.

I dag dekker forskningen ved MHS alle teologiens tradisjonelle disipliner slik de finnes i forsknings- og undervisningsinstitusjoner på internasjonalt nivå: bibelfag, systematisk teologi, kirkehistorie, praktisk teologi samt religionsvitenskap og kulturstudier. Som et av sine særtrekk markerer MHS missiologi som et viktig, tverrfaglig teologisk felt. Ved MHS synes imidlertid praktisk teologi å ha en annen status enn de andre disiplinene. Dette faget undervises og utvikles primært med sikte på å forberede kandidater for praktisk kirkelig tjeneste. Faget tjener slik først og fremst et praktisk siktemål, og er ikke primært konsipert med sikte på å utvikle praktisk teologi som en teologisk fagdisiplin, slik det nå gjøres ved sammenliknbare institusjoner.

Forskningen ved MHS utføres av vitenskapelig ansatte, doktorstuderende, masterstudenter og i noen grad gjesteforskere. MHS har hatt doktorstudenter kun i perioden etter at doktorgradsprogrammet ble godkjent (2002). Derfor er det det fast ansatte vitenskapelige personalet som står for mesteparten av forskningen fram til i dag. Man ser nå en utvikling ved institusjonen hvor forskningsprosjekt i økende grad involverer også doktorstuderende. Et antall forskerprosjekter gjennomføres i samarbeid med nasjonale og internasjonale forskningsinstitusjoner, og MHS har også organisert flere forskningskonferanser – alene eller i samarbeid med internasjonale partnerinstitusjoner. Skolens vitenskapelig ansatte deltar

jevnlig i internasjonale konferanser og møter – om enn på ulike måter og med ulik intensitet. MHS kan dermed sies å ta aktivt del i pågående internasjonal utveksling av teologisk forskning og metode.

Skolen har vært forholdsvis aktiv når det gjelder å sende søknader om ekstern finansiering av forskningsprosjekter. I perioden siden 2001 har MHS sendt til sammen 13 søknader til NFR, NordForsk, NUFU og Universitetsfondet for Rogaland. Av disse ble seks tildelt midler.

Hver ansatt ved institusjonen får 8.500 kroner hvert år som driftsmidler for å dekke konferanser og andre forskningsrelaterte utgifter. Det er for tiden ikke noe incentivsystem ved MHS for å belønne særlig god forskning, men komiteen forstår det slik at skolen vurderer å implementere et slikt system.

Det foregår løpende forskerseminarer ved MHS, for alle forskere og for fagdisiplinære grupper. Internasjonale gjesteforskere blir invitert til å delta og å bidra ved slike seminar. I noen grad fungerer disse seminarene som inspirasjon og forberedelse til å skrive nasjonale og internasjonale søknader om støtte til forskning.

Komiteen fikk under institusjonsbesøket bekreftet informasjon om tidligere og pågående forskningsaktivitet, og om planlagt forskning. Det enkeltintervjuet som i sterkeste grad dreide seg om ansattes og stipendiats forskningsinnsats, ble gjennomført på engelsk. Dette bidro til å nøytralisere språklig imparitet for deler av komiteen i denne viktige samtalen, og viste samtidig at institusjonen er kapabel til å navigere i en internasjonal forskningskontekst.

I løpet av intervjuene med skolens ledelse og ulike representative grupper innhentet komiteen opplysninger om forskningsstrategi, forskningsmiljø, jevnlig forskningsseminar og utveksling av forskere, om nivået på metodisk refleksjon, teknisk forskningsstøtte, nasjonale og internasjonale samarbeidsprosjekter, om søknader til nasjonale og internasjonale støtteordninger for forskning og endelig om institusjonens arbeid for å fremme studenters interesse for nasjonal og internasjonal faglighet. Intervjuene berørte også institusjonens forståelse av teologiens tre offentligheter (akademi, samfunn og kirke). Andre viktige emner var institusjonens mekanismer for forskning og fagutvikling, for kritisk refleksjon om egen forskningsstrategi, forskningsmål, forskningsetikk og organisering av forskningen. Dette ble drøftet med henblikk både på teologifaget som helhet og med på fagets enkelte disipliner.

### **3.2 Vurdering**

Spørsmålet om hvorvidt MHS kan sies å ha stabil forskning av høy kvalitet og med en viss bredde har stått sentralt i komiteens arbeid. Det er ikke overraskende at en så vidt liten institusjon ville ha en utfordring i å tilfredsstille akkrediteringskriteriene på dette punktet.

I institusjonens opprinnelige søknad var "Vedlegg 3.3: Publikasjoner av ansatte ved Misjonshøgskolen 2002-2005" lagt opp etter mal av de årlige innrapporteringene fra institusjonene om vitenskapelig produksjon. Listen inneholdt bl.a. artikler i tidsskrifter uten fagfelleevaluering, bokmeldinger, klart populærvitenskapelige bidrag (også fra fagfellevurderte tidsskrift), artikler i artikkelsamlinger der flertallet av forfatterne kom fra samme institusjon, osv. Komiteen var derfor av den oppfatning at søknadens Vedlegg 3.3 ikke uten videre dokumenterte forskning av høy kvalitet, slik NOKUTs kriterier angir. I forbindelse med institusjonsbesøket bekreftet skolens ledelse at det opprinnelige Vedlegg 3.3 listet en del arbeider som neppe kan karakteriseres som forskning av høy kvalitet. Det er dermed klart at UHRs liste over publikasjonskanaler pr. i dag ikke gir noe jevnt og godt grunnlag for å vurdere kvalitet innenfor faget teologi og KRL.

Gjennom NOKUT ble MHS i forkant av institusjonsbesøket anmodet om å avgi ytterligere og mer presis informasjon, også om forskningsaktivitet for årgangene etter at søknaden ble

innsendt. Skolen la også fram for komiteen et representativt utvalg av produksjonen som i søknaden var listet for året 2004. Dette utvalget har komiteen lest og vurdert. Komiteen beklager at den opprinnelige informasjonen ikke var bedre kvalitetssikret. Når adekvat dokumentasjon var avgitt og eksaminert, har komiteen konkludert at MHS i tilstrekkelig grad har stabil forsknings- og faglig utviklingsvirksomhet av høy kvalitet. Ved MHS, som ved enhver tilsvarende institusjon er faglig kvalitet, stabilitet og kvantitet høyere i enkelte disipliner enn i andre. Komiteen er likevel av den oppfatning at alle fagdisiplinene i det MHS betrakter som sitt sentrale fagområde (teologi og KRL) kan dokumentere tilfredsstillende kvalitet og stabilitet.

Intervjuene med faglig ansatte og studenter bekreftet dette inntrykket. Mange faglig ansatte kunne rapportere om interessant forskning. Forskning med missiologisk siktepunkt er særlig synlig i mange av skolens publikasjoner. Denne forskningen skjer hovedsakelig innenfor en protestantisk horisont, men med et tiltakende økumenisk perspektiv. Den har ofte et fokus på afrikanske og asiatiske forhold. Dette svarer til MHS historie og profil. Skolen kan også fremvise mer tradisjonell forskning innenfor etablerte paradigmer, innen historiske, systematisk-teologiske og religionsvitenskapelige disipliner. Kombinasjonen av spesifikk missiologisk og generell teologisk kompetanse er et meget attraktivt aspekt av MHS overgripende forskningsprofil. Det bidrar til å gi institusjonens forskningsmessig særpreg og dermed begrunne dens plass og funksjon i norsk forskning.

Komiteen konstaterer at MHS forskning på verdens religioner, og især Islam, følger internasjonale akademiske standarder. Den har også notert seg at både skolens eier og dens ledelse stiller seg åpen for at f.eks. en muslim med adekvat kompetanse ville kunne undervise i Islam ved MHS. Denne vitenskapelige redeligheten overfor og åpenheten mot f.eks. Islam tjener institusjonen til ære.

Komiteen ble imponert av MHS Misjonsarkiv (se nærmere under pkt. 8). Arkivet gir utmerkede muligheter for kvalifisert utforskning av historisk utvikling i og endringer av kristen misjon særlig i Afrika og Asia. Arkivet er en stor forskningsressurs og bidrar til å plassere MHS på det internasjonale forskningskartet.

Komiteen noterer også noen mindre positive trekk i forskningen ved MHS. Verken i publikasjonslistene eller i de publikasjonene komiteen har lest finnes tydelig og eksplisitt selvkritisk refleksjon som speiler de siste tiårenes dramatiske endringer innenfor internasjonal missiologi. I dette fagfeltet har misjonsbegrepet og misjonspraksiser vært underlagt fundamental kritikk. Tross invitasjoner til representanter både for studentgrupper og ansatte, fikk komiteen forholdsvis lite informasjon om hvordan slik kritikk eventuelt integreres i skolens faglige virksomhet. Store deler av skolens FoU-produksjon skjer i form av faglig formidlingsvirksomhet. I denne formidlingsaktiviteten finnes eksempler som synes å reflektere en mangel på selvkritisk perspektiv.

På komiteens spørsmål etter hva som er fremherskende og viktige emner innenfor ulike disipliner, gir forskere og stipendiater ved MHS gjennomgående generelle svar. Heller ikke spørsmål om mulige bidrag til teologisk refleksjon fra andre humanistiske og samfunnsvitenskapelige disipliner synes å ha stor oppmerksomhet i institusjonens forskning.

MHS er etter sitt særpreg og verdigrunnlag opptatt av kontekstuell teologi i regioner av det skolen kaller to-tredels-verdenen. Samtidig utdannes flertallet av MHS kandidater til tjeneste i Norge. Det er ikke klart for komiteen hvorvidt og hvordan MHS i sin forskning og fagutvikling reflekterer over det økende globale og pluralistiske nærværet av religioner i *Europa og Norge*. Nettopp en norsk utdanningsinstitusjon med MHS sin kompetanse burde ta forskningsmessig ansvar for å reflektere over hvordan endringer i vår tids europeiske religionsmønstre kan påvirke kristen teologisk refleksjon og forskning. Forskning om religiøs og sosial kontekst i Norge og Europa står slik sett paradoksalt svakt ved institusjonen



Komiteen spør om disse problemene i noen grad skyldes at skolens historie, orientering og verdigrunnlag har hindret eller forsinket gjennomføringen av en adekvat faglig utvikling.

### **3.3 Konklusjon og anbefaling**

Forskning og faglig virksomhet ved MHS tilfredsstillende i tilstrekkelig grad NOKUTs kriterier for å bli akkreditert som vitenskapelig høyskole. Skolen tar sikte på å oppnå og opprettholde teologisk forskning på høyt og stabilt nivå i alle sine fagdisipliner. Skolens interne organisering og dens samarbeid med eksterne (nasjonale og internasjonale) forskningsaktører bidrar til å oppfylle skolens mål på dette punktet.

Likevel ser komiteen behov og muligheter for forbedringer ved MHS når det gjelder forskning og faglig virksomhet, og vil gi følgende anbefalinger:

”Høy kvalitet” i teologisk forskning forutsetter et høyt refleksjonsnivå kombinert med en institusjonell organisering som fremmer kritisk og selvkritisk utvikling av adekvate forskningsmetoder og -perspektiver. Forskere og stipendiater ved MHS sikter i hovedsak mot et slikt høyt refleksjonsnivå. Komiteen har imidlertid identifisert et behov for å fremme mer eksplisitt metodologisk bevissthet i MHS forskningsaktivitet. En slik bevissthet burde gi impulser til intensivert hermeneutisk oppmerksomhet mot kultur- og religionsmøter i dagens Europa. Den burde også ta sikte på å reflektere teologisk og missiologisk over disse endringsprosessene og den utfordring de gir til tradisjonell teologi. For å styrke sitt forskningsklima bør institusjonen i større grad orientere seg også mot ledende vestlige læresteder som driver utforskende, kritisk forskning i rammen av missiologi og kulturkunnskap.

Institusjonen bør vurdere å opprette et rådgivende internasjonalt forskningsutvalg. Komiteen antar at dette ville kunne være til stor hjelp både når det gjelder å planlegge forskning og å videreutvikle kritisk refleksjon over eksisterende forskningsstrategier og metodisk orientering.

MHS bør vurdere å videreutvikle disiplinen praktisk teologi. Slik dette faget fremstår for komiteen, synes det å være for snevert definert, orientert mot å oppøve ferdigheter til praktisk kirkelig tjeneste, og ikke som et forskningsfag.

I en sum: Komiteen anbefaler en klarere struktur og strategi for forskning ved MHS, og også klarere mål og systemer for kvalitetssikring av forskningsstrategier, forskningsmetoder, forskningsmål og -horisonter. MHS verdigrunnlag og institusjonens engasjement for kristen misjon er ikke i og for seg et problem. Disse kan imidlertid bli et problem hvis de hindrer adekvat faglig utvikling eller stenger mot eksponering for aktuelle faglige utfordringer. Komiteen vil utfordre institusjonen til å gjøre de siste tiårenes kritiske refleksjon om endrede betingelser for missiologi til et mer synlig element i institusjonens forskning.

## 4. Faglig personale

**Institusjonen skal ha ansatte i undervisnings- og forskerstilling på de fagområder som inngår i studiene.**

### 4.1 Beskrivelse

Data i forbindelse med antall ansatte er gitt under punkt 2.1, se tabell 1 og påfølgende tekst. Der fremgår at per 1. oktober 2007 var den totale porteføljen vitenskapelige ansatte på 15.9 årsverk (i tillegg til ett vakant årsverk som var for utlysning). Disse årsverkene ble under institusjonsbesøket oppgitt å være fordelt med minst to årsverk på hver av institusjonens viktige disipliner:

Tabell 2. Vitenskapelige årsverk fordelt på disipliner (oktober 2007)

Det gamle testamente	2
Det nye testamente	2,4
Kirkehistorie med misjonshistorie	2
Systematisk teologi og misjonsteologi	3,2
Praktisk teologi	2,3
Religionsvitenskap	2
Kulturkunnskap	2

Kilde: Brev fra MHS overlevert 25. oktober 2007

Alle stillingene er, så vidt komiteen forstår, definert som undervisnings- og forskningsstillinger. Personene som for tiden innehar disse stillingene, er kvalifisert som førsteamanuenser eller professorer.

### 4.2 Vurdering

Kun fire av lærerne er kvinner. MHS har definert den lave kvinneandelen som et problem og arbeider både på faglig og administrativt nivå for å heve andelen kvinner. Komiteen har notert seg at i stipendiatgruppen er kvinner i flertall. Komiteen har ikke sett noen mer helhetlig, skriftlig plan for rekruttering og videre kvalifisering av kvinnelige vitenskapelig tilsatte.

Skolens ansatte oppfatter seg ikke samlet sett som noen ensartet gruppe. Komiteens intervjuer viste også at skolen beskrives på ulike måter av sine ulike samarbeidspartnere, og *de facto* er pluralistisk. Ved MHS lever konkurrerende selvpresentasjoner ved siden av hverandre. Ledelsen er klar over dette og erklærer at institusjonen lever godt med dette mangfoldet. Komiteen ser dette som en indikasjon på åpenhet og ideologisk spillerom ved MHS, og vil berømme institusjonen for dette. I det materialet komiteen har vurdert, har den ikke funnet at skolens verdigrunnlag har satt grenser for forskningens frihet eller for eksempel for institusjonskritikk eller ideologisk kritikk ved MHS.

Sett utenfra er det likevel slik at staben er homogen når det gjelder kulturbakgrunn, etnisk bakgrunn, religiøs bakgrunn og kirkelig bakgrunn. Per i dag er skolens eneste ikke-norske lærer en svensk religionsfilosof. Det er rimelig å anta – ikke minst på bakgrunn av de senere årenes utvikling av en tolkningens etikk – at en mindre homogen lærerstab i større grad vil utfordre f.eks. institusjonens verdier og orientering. Nettopp fordi MHS så eksplisitt retter seg mot afrikanske og asiatiske kontekster og mot islamsk kultur, burde ikke-lutherske, ikke-

europæiske og ikke-kristne fagfolk (teologer og religionsvitere) kunne gi utfordringer og fornyelse til MHS.

### **4.3. Konklusjon og anbefaling**

Misjonshøgskolen har faglig personale av et omfang og en kvalitet som tilfredsstillende NOKUTs kriterier for å bli akkreditert som vitenskapelige høyskole.

Institusjonen bør etablere en eksplisitt likestillingsplan som relaterer seg til rekruttering og videre kvalifisering av kvinner i vitenskapelige stillinger.

Institusjonen bør vurdere å bevege seg mot et større mangfold i lærer- og forskerstaben.

## 5. Studietilbud

**Institusjonen skal ha akkreditering for minst ett studietilbud av minst fem års varighet, samlet eller som integrert studieløp, som gir selvstendig rett til å tildele høyere grad, og ha uteksaminert høyere grads kandidater i minst to år.**

### 5.1 Beskrivelse

Misjonshøgskolen har akkreditering for følgende studietilbud:

- Bachelor i religion og interkulturell kommunikasjon
- Bachelor i teologi
- Master i teologi
- Master i globale studier
- Praktisk-teologisk utdanning
- Cand. theol. (dvs. bachelor og master i teologi, samt praktisk-teologisk seminar)
- Ph.d. i teologi og KRL

Det er ikke opptaksbegrensning for noen av studiene ved MHS.

Følgende tabeller gir oversikt over produksjonen av studiepoeng de siste årene:

Tabell 3. Misjonshøgskolen, uteksaminerte kandidater

	2001	2002	2003	2004	2005	2006
Høyere grad	6		6	31	15	41
Lavere grad		7	18	36	26	34
Profesjonsstudier	13		12	16	4	
Sum	19	7	36	83	45	75

Kilde: DBH

Tabell 4. Ferdige kandidater fordelt på studieprogram

Studieprogram	2003	2004	2005	2006
Avsluttende semester praktisk teologi			2	13
Avsluttende semester praktisk teologi	6	4		
Bachelor i religion og interkulturell kommunikasjon	3	5	10	28
Bachelor i teologi	9	28	16	6
Helse etikk 1	2			
Helse etikk 2	3			
Hospitant	1			
Interkulturell kommunikasjon og globalt samarbeid		3		
Master of Philosophy		5	6	2
Master i teologi			2	26
Praktisk-teologisk seminar		22	5	
Teologistudiet – teoretikum	12	16	4	
Totalt	36	83	45	75

Kilde: DBH

## 5.2. Vurdering

Misjonshøgskolen har fra 1979 hatt godkjenning for å tildele graden cand. theol. Når det gjelder studier på høyere grad, forvalter skolen i dag altså to akkrediterte program i tillegg til cand.theol. Foruten disse programmene for norske studenter har skolen også et program til graden Master of Philosophy. Dette programmet betjener hovedsakelig studenter fra samarbeidende institusjoner i to-tredels-verden.

I forbindelse med intervjuer med skolens lærere og eksterne samarbeidspartnere har komiteen identifisert en viktig problematikk som angår hvordan skolen bruker praksis i rammen av sine studieprogram. En gjentatt tese var at misjon er å krysse grenser, og at selve grenseoverskridelsen er utdannende. Skolen bruker en del ressurser på å gi sine studenter praksis og erfaring fra områder der eieren, Det Norske Misjonsselskap driver sitt arbeid. Biskopen i Stavanger tilkjennega under intervjuet ved institusjonsbesøket at han ser svært positivt på MHS som kirkelig utdanningsinstitusjon nettopp i lys av denne flerkulturelle eksponeringen. Likevel antar komiteen at det ikke kan være uvesentlig for læringsprosessen *hvilke* grenser og grenseoverskridelser den konkret knyttes til. Komiteen mener MHS på dette punktet tilbyr noe unikt og viktig. Men formodentlig ville MHS funksjon på dette feltet bli enda bedre om skolen brukte mer av sine ressurser til å eksponere fremtidige arbeidstakere i Norge for *norske og europeiske* flerkulturelle kontekster og grenser, og hjelp dem til å reflektere kritisk over nettopp disse.

## 5.3 Konklusjon og anbefaling

Komiteen mener at studietilbudet ved Misjonshøgskolen oppfyller NOKUTs kriterier for å bli akkreditert som vitenskapelig høyskole.

Skolen bør i sitt videre arbeid med å utvikle kvalitet vurdere å styrke sin orientering også mot norsk og europeisk kontekst for teologisk refleksjon og arbeid, særlig når det gjelder profil og organisering av studenters yrkesforberedende praksis.

## 6. Forskerutdanning

**Institusjonen skal ha en stabil forskerutdanning og selvstendig rett til å tildele doktorgrad, eller ha akkreditering for tilsvarende stipendprogram for kunstnerisk utviklingsarbeid.**

**1. Institusjoner med doktorgradsstudium skal ha jevnlig opptak av studenter og ha uteksaminert kandidater.**

### 6.1 Beskrivelse

Misjonshøgskolen fikk rett til å tildele graden philosophiae doctor (ph.d.) i brev fra UFD av 27. mai 2002, stadfestet i Kongelig resolusjon av 11. oktober 2002. Relevante dokumenter for graden og utdanningen ved institusjonen er *Forskrift for graden philosophiae doctor (Ph. D) i teologi ved Misjonshøgskolen* fastsatt av styret ved MHS 20. april 2006, og dokumentet *Programmet for graden philosophiae doctor (Ph. D) i teologi ved Misjonshøgskolen* vedtatt i Forskningsutvalget 26. april 2004. Studentenes prosjekter knyttes opp til en av følgende disipliner i teologifaget: Det gamle testamente, Det nye testamente, kirke- og misjonshistorie, systematisk teologi eller misjonsteologi.

Per oktober 2007 er fem kandidater uteksaminert fra ph.d.-programmet ved MHS. Det er for tiden 18 studenter som er tatt opp ved programmet, hvorav fem har stipend fra MHS, og 13 har ekstern finansiering. Alle, totalt åtte, stipendiatstillinger tildelt fra MHS de siste fem årene ble lyst ut. Dette svarer også til institusjonens retningslinjer. Flertallet av stipendiatene er kvinner, hvilket svarer til institusjonens politikk for å øke andelen kvinner blant de vitenskapelig ansatte.

Stipendiater med ekstern finansiering innen MHS ph.d.-program fordeler seg slik: To er knyttet til et kulturforskningsprosjekt som er et samarbeid med Universitetet i Stavanger finansiert av Universitetsfondet i Rogaland (ytterligere to studenter i dette prosjektet er knyttet til UiS). Tre ph.d.-studenter er del av et etikkprosjekt i samarbeid med Makerere University, Uganda, finansiert av NUFU. De øvrige har sin finansiering gjennom andre høgskoler eller støtteorganisasjoner.

Forskningsutvalget (FU) ved institusjonen avgjør søknader om opptak til programmet, godkjenner den enkelte søkers plan for studiet, samt oppnevner veileder. Studenter som blir tilsatt i stipendiatstilling ved MHS opptas automatisk på doktorgradsprogrammet, mens studenter med ekstern finansiering må dokumentere at de kan benytte minst 50 prosent av normal arbeidstid på studiet slik at det kan fullføres med tre fulle årsverk innen en ramme av maksimum seks år.

Aktiviteten i forskerutdanningen følger nasjonale standarder, med jevnlig lokale forskerseminar og organisert deltakelse i nasjonale (og for noen av fagene: nordiske / internasjonale) forskerutdanningskurs.

### 6.2 Vurdering

Dagens finansieringssystem for UH-sektoren er slik at det legger et stort press, særlig på små doktorprogram, for å ta opp kandidater med ekstern finansiering. Samtidig er det slik at kandidater med ekstern finansiering ofte ikke er rekruttert gjennom åpne utlysingsprosesser. Derfor vil en høy andel av stipendiater med ekstern finansiering normalt være en utfordring for sikring av kvalitet ved ethvert doktorgradsprogram. Andelen stipendiater med ekstern finansiering i MHS doktorgradsprogram må betegnes som usedvanlig høy sammenliknet med tilsvarende norske institusjoner. Denne utfordringen er derfor ekstra kritisk for MHS.

Representanter for Forskningsutvalget ved MHS oppga under intervjuene at de samme faglige krav gjøres gjeldende hva enten søkeren tilsettes i MHS-finansiert stipendiatstilling eller tas opp på programmet med annen finansiering. En slik prosedyre må også oppfattes som standard ved tilsvarende institusjoner. I lys av intervjuene med ph.d.-studerende ved MHS er komiteen likevel i tvil om dette regelverket *de facto* kan ha blitt konsistent anvendt. Det synes rimelig å spørre om ikke nedre kvalitetsgrense ved opptak til doktorgradsprogrammet ved MHS i praksis står under sterkt press.

Komiteens intervju med doktorgradsstudentene avdekket ulikt kunnskaps- og refleksjonsnivå til spørsmålet om hva som kan sies å være aktuelle eller mest presserende problemstillinger i det fagområdet den enkelte arbeidet innenfor. Det syntes til dels som om dette var en problemstilling som man ikke forsto eller ikke fant relevant. Komiteen finner det vanskelig å trekke noen bestemte konklusjoner med hensyn til *programmets* kvalitet på grunnlag av dette. Den finner likevel grunn til å spørre om det i enkelte prosjekter kan være en så massiv orientering mot f.eks. kontekstuell applisering eller mot bestemte materiale spørsmål, at det går på bekostning av allmenn orientering og opplæring i disiplinen.

I samtalen med Forskningsutvalget ved MHS drøftet komiteen blant annet hvilken rolle samfunnsvitenskapelige metoder kan spille i teologisk, og da særlig missiologisk, forskning. Denne samtalen avdekket at fagfolk ved MHS delte det som også er komiteens oppfatning, nemlig at et kritisk punkt i deler av forskningen ved institusjonen gjelder en helhetlig forståelse av samfunnsvitenskapelig forskning, både kvalitativ og kvantitativ metode. Der en slik helhetlig forståelse mangler, står man i fare for å bruke kvalitative metoder på en feil måte. Dette svarer kanskje til at akkurat dette fagfeltet også er noe svakt dekket i MHS institusjonsbibliotek (jf. pkt. 8, vurderingen av biblioteket).

Alle de tre punktene som her er nevnt, henger på ulikt vis sammen med MHS orientering mot misjon: Kandidater kommer til dels fra kulturer og utdanningsinstitusjoner med ikke-vestlige fokuseringer. Noen av dem kommer fra kirker og institusjoner som anvender MHS som senior samarbeidspartner og hvor kvaliteten iblant ikke holder samme nivå og orientering som ved MHS (i hvert fall sett gjennom prismet av norske standarder – og det er disse NOKUT anvender). Og endelig er anvendelsen av samfunnsvitenskapelige (og kulturfaglige) problemstillinger nært knyttet til det som kan oppfattes som MHS overgripende prosjekt, nemlig faglig og religionsfaglig interaksjon på kryss av geografiske og kulturelle grenser. Dette siste oppfatter komiteen som et spennende prosjekt som bidrar til å gi MHS sitt særpreg og sin rettmessige plass i floraen av norske teologiske utdanningsinstitusjoner – også som doktorutdannende institusjon. Man kan dermed si at ut fra skolens historie, orientering og siktemål er det rimelig, og som forventet, at institusjonen står overfor særlige problemstillinger nettopp på disse punktene. Utfordringen blir å forvalte MHS særpreg, orientering og verdigrunnlag på en måte som ikke bryter med kvalitet slik den forstås i det norske systemet som NOKUT akkrediterer etter. Komiteens oppfatning er at nettopp fordi MHS har en unik profil, er det desto viktigere å sikre kvalitet nettopp på de områdene som bærer institusjonens særpreg. Den mener å ha identifisert organisatoriske, disiplin-faglige og tverrdisiplinære utfordringer som i rammen av MHS doktorprogram synes å trenge fortsatt utvikling.

### **6.3 Konklusjon og anbefaling**

Komiteen mener at Misjonshøgskolens forskerutdanning i tilstrekkelig grad oppfyller NOKUTs kriterier for å bli akkreditert som vitenskapelig høyskole. Dette gjelder programmets stabilitet, opptaksfrekvens og generelle kvalitet.

Med tanke på videre utvikling av kvalitet anbefaler komiteen at MHS fokuserer på å praktisere sine egne regler for kvalitetssikring ved opptak av eksterne studenter på en streng og konsistent måte.

MHS bør vurdere om alle kandidater får en tilstrekkelig innføring i tradisjonelle problemstillinger innenfor de fagdisiplinene deres prosjekt befinner seg innenfor. Eventuelt bør man vurdere å iverksette tiltak for å sikre at så er tilfelle.

Institusjonen bør fokusere på fortsatt utvikling av kvalitet når det gjelder tverrfaglighet i sine stipendiateres forskningsprosjekter, og kanskje særlig en mer helhetlig forståelse av og høy kvalitet i bruk av samfunnsvitenskapelige metoder i teologisk og missiologisk forskning.



## 7. Nasjonale og internasjonale nettverk

**Institusjonen skal være tilknyttet nasjonale og internasjonale nettverk innenfor høyere utdanning, forskning og faglig- eller kunstnerisk utviklingsarbeid, og skal delta i det nasjonale samarbeidet som gjelder forskerutdanning eller tilsvarende stipendprogram for kunstnerisk utviklingsarbeid.**

### 7.1 Beskrivelse

Et av de desiderte særtrekkene ved MHS er skolens mange og store internasjonale nettverk. Komiteen har funnet grunn til å gå forholdsvis detaljert inn på en beskrivelse og vurdering av disse. Sentrale spørsmålstillinger i komiteens arbeid har vært å identifisere faktisk aktivitetsnivå i de mange nettverkene som søknaden angir, og også å finne indikasjoner for kvalitet ved de øvrige deltakerne særlig i de internasjonale nettverkene. Skolens ulike nettverk er av faglig og faglig-administrativ karakter, og ligger på nasjonalt så vel som internasjonalt nivå. Blant de viktigste er følgende:

#### a) På nasjonalt plan:

På nasjonalt plan er institusjonen med i flere faglig-administrative fora:

- De tre teologiske fakultetene (Teologisk fakultet ved Universitetet i Oslo, Menighetsfakultetet og MHS) møtes til halvårlege ledermøter (samt tilsvarende møter på nordisk plan annet hvert år).
- De tre teologiske fakultetene har – sammen med de religionsvitenskapelige miljøene i Norge – et ansvar for felles forskerrekruttseminar hvert andre år, finansiert av Nasjonalt forskerutdanningsutvalg for historisk-filologiske fag (NFU-H).
- MHS har styreoppgaver i ulike faglige og administrative sammenhenger, så som NOKUT, Senter for internasjonalisering av høyere utdanning og Nettverket for private høyskoler.
- MHS deltar i ulike faglige råd, så som Nasjonalt fagråd for religion og kristendomskunnskap, og i Kompetanserådet for etterutdanning av prester i Den norske kirke.

Når det gjelder faglig samarbeid, er det vedlagt skriftlige samarbeidsavtaler med tre lokale og regionale kunnskapsorganisasjoner:

- Universitetet i Bergen - om et senter for fremragende forskning, *Centre for Medieval Studies*,
- Universitetet i Stavanger - om felles forskerseminar, og om samarbeid med hensyn til forskerutdanning, forskning og fagutvikling, og
- Stavanger Universitetssykehus – om etikk, og med Bård Mæland som professor II på sykehuset.

MHS er aktiv partner sammen med Universitetet i Bergen i Senter for fremragende forskning (SFF), *Centre for Medieval Studies*, der blant annet også Cambridge University er samarbeidspartner (2003-2008/2013). MHS ved professor Torstein Jørgensen var sammen med Universitetet i Bergen med i utviklingen av søknaden til NFR i 2002 om finansiering av senteret, som ble opprettet i 2003. Fra 2005 er senteret vertsinstusjon for et nordisk senter for fremragende forskning. MHS' bidrag til senteret er en halvtidsstilling for professor Jørgensen. I tillegg sitter rektor i styret for senteret. Våren 2007 ble blant annet senterets forskerseminar lagt til Misjonshøgskolen. Professor Jørgensen er for perioden 2007-2010

også oppnevnt som koordinator for Skandinavia for den viktige kongressen for middelalderforskere i Europa *International Medieval Congress*. På nåværende tidspunkt ser det ikke ut til at noen av stipendiatene ved MHS er knyttet til senterets forskningsområde, og så vidt komiteen vet heller ingen masterstudenter.

Videre samarbeider MHS lokalt med Universitetet i Stavanger om forskerutdanning, faglig utvikling og forskning. I perioden 2007-2011 har de to institusjonene inngått forskningssamarbeid i kulturstudier, finansiert av Universitetsfondet i Stavanger, med et totalt budsjett på vel seks millioner kroner. Prosjektet har to fokusområder: 1) Leseforskning i forhold til Madagaskar, knyttet opp mot utvikling av doktorgradsprogram i lesevitenskap på UiS, med to ph.d.-studenter, en fra Madagaskar og en fra Norge, 2) Misjonshistorie knyttet til Sør-Afrika, knyttet opp mot MHS' doktorgradsprogram med to ph.d.-studenter, en fra Sør-Afrika og en fra Norge. Den norske stipendiaten ved MHS startet opp våren 2007. Prosjektet omfatter i alt fire forskere fra begge institusjonene (professor Øyvind Dahl og professor Odd Magne Bakke fra MHS) og fire stipendiater. Våren 2007 ble det arrangert et åpent seminar på MHS som markerte oppstarten av prosjektet.

Den tredje samarbeidsavtalen gjelder Stavanger Universitetssykehus, der Bård Mæland ved MHS er ansatt som professor II ved sykehuset for å bidra med undervisning innen etikk. Undervisningen startet opp høsten 2006 og dreier seg om kursserier på 32 timer.

#### *b) På internasjonalt nivå:*

På institusjonsnivå er MHS involvert i en rekke faglige og faglig-administrative internasjonale nettverk.

MHS oppgir å ha bilaterale samarbeidsavtaler med høyskoler i Norden (gjennom Nordplus), Europa (gjennom Erasmus) og USA (Luther Seminary). Når det gjelder Erasmus-programmet oppgis det på institusjonens hjemmeside at MHS i Tyskland har samarbeid med Universitetet i Tübingen, og har inngått institusjonssamarbeid med Misjonsseminaret i Hermannsburg. I England har MHS samarbeid med Wycliffe Hall, Oxford. Det oppgis videre at MHS har samarbeid med Luther Seminary, USA. På hjemmesidene til Universitetet i Tübingen, Wycliffe Hall og Luther Seminary finnes det ikke referanse til samarbeid med MHS. Misjonsseminaret i Hermannsburg, Tyskland er ikke akkreditert i sitt hjemland.

MHS har multilaterale nettverksavtaler til høyskoler og universiteter i Afrika (*Network of Theology and Religious Studies*, se [http://www.mhs.no/article\\_297.shtml](http://www.mhs.no/article_297.shtml)). Intensjonen er å fremme utveksling av studenter og lærere i tillegg til generell informasjon, fremme forskningssamarbeid og fremme samarbeid med hensyn til utvikling av infrastruktur. Innen dette nettverket har det vokst frem forskningsmessig samarbeid, deriblant:

- 2007-2011: Partner sammen med Makerere University (Kampala, Uganda) i et NUFU-finansiert forskningsprosjekt (tre doktorgradsprojekter) på reintegrering i samfunnet av kvinnelige barnesoldater. Her er tre kvinnelige doktorgradsstudenter involvert, henholdsvis tilknyttet Makerere University, Uganda og Tumaini University, Tanzania. Professor Bård Mæland er prosjektleder.

I dette nettverkssamarbeidet er det flere institusjoner som finnes på listen over institusjoner der NOKUT normalt gir godkjenning av utdanningen, og som altså har høy kvalitet. Dette gjelder Makerere University (Uganda), Makumira University College of Tumaini University (Tanzania), og Lutheran Theological Seminary (i dag The Lutheran Theological Institute), i samarbeid med University of KwaZulu-Natal, Sør-Afrika. Det er imidlertid vanskelig å vite om de andre institusjonene i samarbeidsavtalen er på samme kvalitetsnivå, slik som Mekane Yesus Theological Seminary (Etiopia), Institut Luthérien de Théologie Meiganga, Kamerun,

og Lutheran Graduate School of Theology (Madagaskar). Ingen av institusjonene som er med i samarbeidsavtalen oppgir på sine nettsider at de samarbeider med MHS.

Dersom en går over til å se på faktisk utveksling av studenter og lærere, finner en at i 2006 kom fire av fem kvotestudenter på MHS' toårige mastergradsprogram i teologi fra institusjoner innen dette nettverket: Makerere University (Uganda), Tumanu University (Tanzania), Lutheran Theological Institute (Kamerun), og Lutheran Graduate School of Theology (Madagaskar). Det var også 2 studenter fra MHS som oppholdt seg ett semester ved Tumanu University, Tanzania samme år og 12 studenter som reiste på én måneds opphold til Makerere University.

MHS har gjennom sitt *Africa and Old Testament Program* (2002-2006) bidratt til nyskapende, nettverksbyggende arbeid innenfor afrikansk bibelvitenskap. MHS var partner sammen med Makerere University (Kampala, Uganda) i et NUFU-finansiert forskningsprosjekt (tre doktorgradsprosjekter) på afrikanisering av bibelvitenskapen. Professor Knut Holter var prosjektleder. Dette prosjektet resulterte i tre doktorgrader ved henholdsvis Tumanu University, Makerere University og Lutheran Graduate School of Theology, Madagaskar, samt en omfattende publisering (jfr. [http://www.mhs.no/article\\_152.shtml](http://www.mhs.no/article_152.shtml)). Professor Knut Holter er Extraordinary Professor ved University of Stellenbosch (Sør-Afrika), som er et universitet NOKUT gir akademisk godkjenning av utdanningen.

MHS oppgir multilaterale nettverksavtaler til høyskoler og universiteter i Asia (Theological Institutions' Network/TINET, se [http://www.mhs.no/article\\_298.shtml](http://www.mhs.no/article_298.shtml)). Hensikten er å fremme utveksling av studenter og lærere i tillegg til generell informasjon, fremme profesjonelt samarbeid og forskningssamarbeid, så vel som samarbeid med hensyn til bibliotekressurser, samt fremme samarbeid på andre områder med felles interesse.

Det er tre institusjoner utenom MHS som er med i dette nettverket: Kobe Lutheran Theological Seminary (KLTS), Japan; Lutheran Institute of Theological Education (LITE), Bangkok, Thailand; og Lutheran Theological Seminary (LTS), Hongkong, Kina. KLTS har ikke egen hjemmeside, men står nevnt på noen nettsider som omtaler lutherske læresteder i Asia, og hos en giverside hos NMS. Både LITE og LTS står oppført som akkrediterte medlemmer av Asia Theological Association (ATA), men synes ikke å være knyttet til institusjoner som får NOKUTs godkjenning av utdanning. LTS er imidlertid også medlem av den sørøstasiatiske akkrediteringsorganisasjonen ATESEA (se <http://www.atesea.org/>), og er en institusjon med god kvalitet. LITE nevner ikke på sine nettsider at de samarbeider med MHS. MHS blir heller ikke nevnt ved navn på nettsidene til LTS, selv om komiteen er kjent med at det har foregått betydelig utveksling både av lærere og studenter.

I etterkant av institusjonsbesøket er det dokumentert at MHS høsten 2007 undertegnet en rammeavtale med Chulalongkorn University i Bangkok, Thailand. Dette er et velrenommert universitet som står på NOKUTs liste over utenlandske institusjoner på universitetsnivå. MHS-studenter innen programmet Bachelor i religion og interkulturell kommunikasjon oppholder seg fire uker i Bangkok som del av sitt studium, og får da undervisning av asiatiske lærere innenfor programmet Asian Studies ved Chulalongkorn.

### c) Utveksling av studenter og lærere

Når det gjelder den faktiske utveksling av studenter og lærere, oppgir MHS at den internasjonale mobiliteten blant studenter i 2006 var på 10. Dette inkluderte 5 studenter inn, dvs. kvotestudenter på MHS' toårige mastergradsprogram i teologi. Her kom det én student fra henholdsvis Tumanu University, Tanzania, Lutheran Theological Institute, Kamerun, Makerere University, Uganda og Lutheran Graduate School of Theology, Madagaskar. Disse fire studentene kommer altså fra afrikanske samarbeidsinstitusjoner. I tillegg var den én frittstående student fra Pakistan.

Samme år hadde MHS 5 studenter ute på opphold som varte mer enn tre måneder. To studenter var ett semester på Tumaini University, Tanzania, to studenter var ett semester på Lutheran Theological Seminary, Hongkong, og én student var to semestre på Trinity Western University, Canada. I tillegg var én student på et noe lengre opphold ved en kanadisk institusjon som ikke er oppgitt som samarbeidsinstitusjon.

Ut over dette hadde MHS samme år 26 studenter ute på korte opphold, dvs. 1 måned. 12 studenter reiste til samarbeidsinstitusjonen Makerere University, Uganda, mens 14 studenter reiste til Chulalongkorn University.

Når det gjelder internasjonal mobilitet blant de vitenskapelige ansatte, var det 4 som hadde et utenlandsopphold i 2004, noe som økte til 12 i 2005 og 14 i 2006, herav 4 post doc.

## 7.2 Vurdering

På nasjonalt nivå er MHS med i flere faglig-administrative fora som er relevante for institusjonen. Videre er MHS med i nasjonale og internasjonale nettverk, der institusjonen deltar i samarbeid med hensyn til forskning og forskerutdanning.

### a) Nasjonale nettverk:

MHS er samarbeidspartner i det prestisjefylte *Centre for Medieval Studies* (CMS), som er et av de 13 første Senter for Fremragende Forskning oppnevnt av Norges Forskningsråd, som også inngår i EU-systemet av Centres of Excellence (CoE). Dette er et aktivt samarbeid, der rektor er med i administrasjon og én faglig ansatt er med i administrasjon, prosjektledelse og veiledning av doktorgradsstudenter. Det er imidlertid en svakhet at det per i dag ikke synes å være noen stipendiater ved MHS som arbeider innenfor senterets forskningsområde.

Videre har MHS inngått et aktivt forskningssamarbeid i kulturstudier med Universitetet i Stavanger. Prosjektet startet opp våren 2007 og synes å ha en gjensidig karakter, ledet av faglig personale fra begge institusjonene, og rekrutterer stipendiater til begge institusjonene. Den norske stipendiaten er allerede i gang på MHS. Mens prosjektet er knyttet opp til MHS' eksisterende doktorgradsprogram, og inngår dermed i institusjonens etablerte forskningsområder, er det knyttet opp mot utvikling av et nytt doktorgradsprogram ved UiS.

Den tredje samarbeidsavtalen gjelder Stavanger Universitetssykehus, der en professor ved MHS bidrar med etikkundervisning som professor II ved sykehuset. Dette samarbeidet har en mer ensidig karakter enn de to andre samarbeidsavtalene, da det her er MHS som bidrar med sin kompetanse til sykehuset.

### b) Internasjonale nettverk:

MHS oppgir å ha bilaterale samarbeidsavtaler med høyskoler i Norden (Nordplus), Europa (Erasmus) og USA (Luther Seminary). Komiteen er her i tvil om karakteren og omfanget av det samarbeidet som faktisk finner sted. De tallene for utveksling som skolen la fram for de seneste årene, viser ingen aktivitet i disse nettverkene. Flere av de institusjonene som oppgis som samarbeidsinstitusjoner, refererer ikke til samarbeid med MHS. Dette gjelder f.eks. Universitetet i Tübingen, Wycliffe Hall, Oxford og Luther Seminary, USA.

Videre oppgis Misjonsseminaret i Hermannsburg, Tyskland som samarbeidsinstitusjon. Komiteen forstår at kontakten mellom MHS og Hermannsburg går langt tilbake. Likevel må det poengteres at ettersom denne institusjonen *ikke* er akkreditert i sitt hjemland, kan denne

samarbeidsrelasjonen føre til at MHS bidrar til å produsere akkrediterte studiepoeng i Tyskland gjennom et studium som ikke er akkreditert der. (Og man merker seg at i dagens akkrediteringssystem er det ikke ganske enkelt pensum og eksamen som akkrediteres; nå vurderes også institusjonskvalitet, undervisningskvalitet, læringsmiljøkvalitet, osv.) I lys av NOKUTs internasjonale forpliktelser er det uheldig hvis MHS bidrar til at institusjoner som ikke er akkreditert i hjemlandet likevel kan tilby akkrediterte studier.

MHS oppgir at institusjonen har multilaterale nettverksavtaler til høyskoler og universiteter i Afrika (*Network of Theology and Religious Studies*). På institusjonsnivå er det også i praksis dokumentert et aktivt samarbeid mellom MHS og noen av de institusjonene som er med i nettverksavtalen. Dette gjelder spesielt Makerere University (Uganda) og Tumaini University (Tanzania), som også er institusjoner av god kvalitet, hvis utdanning NOKUT godkjenner. Kvalitetsnivået på flere av de andre institusjonene i nettverksavtalen, slik som Mekane Yesus Theological Seminary (Etiopia), Institut Luthérien de Théologie Meiganga, Kamerun, og Lutheran Graduate School of Theology (Madagaskar), er mer usikker.

Samarbeidet mellom MHS og Makerere University (Uganda) og Tumaini University (Tanzania) kommer til syne i større nylig avsluttede og pågående forskningsprosjekter. Prosjektene er finansiert av NUFU (Nasjonalt program for utvikling, forskning og utdanning), og noe av hensikten er utdanning av afrikanske doktorander, samt utveksling mellom MHS og samarbeidsinstitusjonene. På denne måten er MHS med på å støtte utviklingen av kompetanse for forskning og forskningsbasert høyere utdanning ved universiteter i Sør. Selv om disse forskningsprosjektene er oppgitt som samarbeidsprosjekter, er det dog i realiteten en viss ensretting i samarbeidet ved at finansieringen og den viktigste faglige kompetansen er norsk.

Det er tosidighet i utvekslingen av studenter mellom MHS og de to overnevnte institusjonene ved at den går begge veier. Det er imidlertid en tendens til at norske studenter reiser ut på relativt korte opphold, mens studentene som reiser inn kommer på lengre opphold finansiert av MHS. Dette gjør at samarbeidet allikevel får en viss slagside.

MHS har multilaterale nettverksavtaler til høyskoler i Asia (Theological Institutions' Network/TINET), dvs. Kobe Lutheran Theological Seminary (KLTS), Japan; Lutheran Institute of Theological Education (LITE), Bangkok, Thailand; og Lutheran Theological Seminary (LTS), Hongkong, Kina. Ingen av de to første institusjonene står på listen over institusjoner med utdanning som NOKUT godkjenner. Komiteen, som har noe kjennskap til disse institusjonene, er av den oppfatning at disse samarbeidsrelasjonene neppe bidrar vesentlig til utvikling av høy kvalitet ved MHS. Da ingen av institusjonene ikke eksplisitt nevner MHS ved navn på sine nettsider, skaper dette også uklarhet om hva slags samarbeid som faktisk finner sted.

Det pågår imidlertid noe utveksling av studenter mellom MHS og en av institusjonene innenfor TINET. I 2006 oppholdt to studenter fra MHS seg ett semester på Lutheran Theological Seminary, Hongkong. I historisk perspektiv har MHS en sterk relasjon til LTS. Denne relasjonen må sies å bidra kvalitetsmessig også til MHS arbeide. Det samme vil gjelde for samarbeidet mellom MHS og Chulalongkorn University i Bangkok, selv om dette samarbeidet foreløpig ikke er mye bygget ut.

### *c) Utveksling av studenter og lærere*

Det synes som om utvekslingen av MHS egne studenter i hovedsak er basert på relativt korte opphold, selv om det også finnes noen utvekslingsopphold med varighet over 3 måneder. Den totale mengden av utvekslede studenter er høy sett i norsk sammenheng. Profilen ved utvekslingene gir grunn til ettertanke. Så og si alle norske studenter utveksles til ikke-vestlige samarbeidsinstitusjoner. Dette skjer forøvrig i områder der skolens eier, Det

Norske Misjonsselskap, har eller har hatt engasjement og interesser, men dette kan være mer tilfeldig: utvekslingen i forhold til f.eks. Makerere og Chulalongkorn (som er de utvekslingspartnerne som har fått og vil få de største studentgruppene) er ikke knyttet til NMS-virksomhet. Under komiteens institusjonsbesøk kom det frem opplysninger som tydet på at det blir lagt godt til rette for at studentene kan oppholde seg ved de ikke-vestlige samarbeidsinstitusjonene, mens en student som ønsket å reise til vestlige samarbeidsinstitusjoner måtte ordne dette på egen hånd.

Når det gjelder internasjonal mobilitet blant de vitenskapelige ansatte, er den siden 2005 relativt høy, tatt i betraktning skolens størrelse. I forbindelse med intervjuer med ansatte under institusjonsbesøket fikk komiteen inntrykk av at variasjonen når det gjelder utveksling var stor fra ansatt til ansatt, som rimelig kan være. Mens noen hadde utstrakt og målrettet samarbeid med andre institusjoner, hadde andre relativt lite og tilsynelatende noe tilfeldig samarbeid.

### **7.3 Konklusjon og anbefaling**

Komiteen mener at Misjonshøgskolen i tilstrekkelig grad oppfyller de av NOKUTs evalueringskriterier som vedrører nasjonale og internasjonale nettverk.

Innenfor de tradisjonelle teologiske disiplinene synes MHS å være med i relevante fora og institusjonen deltar i samarbeidet om forskerutdanning. Videre er MHS sentralt plassert innenfor det prestisjetunge nettverket, Senter for Fremragende Forskning, *Centre for Medieval Studies* (CMS). Dette er et nettverk som i større grad bør trekkes veksler på når det gjelder forskerutdanning.

Når det gjelder faglige nettverk innenfor andre fagområder, slik som det nystartede globale studier, er det spesielt viktig at MHS satser på å etablere samarbeid og nettverk med andre institusjoner, nasjonale så vel som internasjonale, som tilbyr utdanning innen dette feltet. Dette vil bidra til å sikre kvaliteten på denne utdanningen og forskningen ved MHS.

Med hensyn til internasjonale nettverk synes det å være en tendens til at disse nettverkene og utvekslingen av studenter og lærere i stor grad er rettet mot ikke-vestlige samarbeidsland. Dette er forståelig ut fra skolens historie, egenart og primærvirksomhet. Det er imidlertid tegn som tyder på at samarbeidet ofte har en skjevhet i den forstand at MHS er den institusjonen som tilbyr både kompetanse og formidling av finansiering. Siden noen av samarbeidspartnerne i nettverkene synes å være institusjoner hvis kvalitet kan være usikker, vil ikke dette samarbeidet nødvendigvis bidra til å sikre et høyt faglig nivå hos MHS. Dette er et av punktene hvor det kan synes som om skolens verdigrunnlag og særpreg i noen grad har svekket en orientering i retning av fagmiljø som er internasjonalt anerkjent innenfor missiologi, økumenikk, bistandsarbeid, kulturstudier, religionsvitenskap, globale studier, osv. Komiteen anbefaler at samarbeid med institusjoner på et høyt internasjonalt nivå styrkes, slik at en sikrer høyt faglig nivå hos MHS etter internasjonal standard.

Gitt det faktum at størstedelen av MHS' studenter arbeider og virker i en norsk og vestlig kontekst, er det overraskende lite organisert institusjonelt samarbeid med vestlige internasjonale institusjoner. En utveksling denne veien vil gjøre at flere studenter kan oppholde seg ved institusjoner som holder et høyere faglig nivå enn MHS. Dette ville også bidra til å styrke det faglige nivået ved institusjonen. Her bør det legges bedre til rette for at studentene kan nyttiggjøre seg de kontakter som finnes innen vestlige nettverk, slik som Nordplus og Erasmus.

Når det gjelder ikke-akkrediterte institusjoner (som misjonsseminaret i Hermannsburg) innenfor NOKUTs samarbeidsområde, anbefaler komiteen at MHS er varsom med å

opprettholde og framfor alt med å etablere samarbeid som i praksis bidrar til at ikke-akkrediterte institusjoner produserer "akkrediterte" studiepoeng. En tilsvarende problematikk, men mindre akutt, kan gjelde også i relasjon til institusjoner utenfor Europa. Det er selvsagt ikke noe i veien for å opprettholde samarbeidsrelasjoner som ikke involverer en slik problematikk.

## 8. Fagbibliotek

**Institusjonen skal ha et tilfredsstillende fagbibliotek.**

**1. Institusjonen skal ha hensiktsmessige lokaler med arbeidsplasser, moderne teknologi og kompetent personale.**

**2. Institusjonen skal ha tilgjengelig relevante digitale og analoge samlinger og/eller tjenester for studenter og vitenskapelig personale.**

### 8.1 Beskrivelse

#### *Biblioteket*

MHS-biblioteket har et samlet areal på vel 1.000 kvadratmeter. Dette består av to store stille lesesaler med 80 og 24 leseplasser, hvorav 12 er planlagt med internett-tilgang (opprinnelig planlagt i 2007, men utsatt til 2008 av budsjettmessige årsaker), en mindre sal med fire gruppearbeidsplasser med internett-tilganger, en liten sal med fire stille leseplasser hovedsakelig beregnet på gjestebrukere, samt tidsskrifrom med åtte leseplasser. Videre finnes det åtte studieceller beregnet på stipendiater og seniorer, kontorlokaler for de ansatte med fire kontorarbeidsplasser, samt et fjernmagasin og tre nærmagasin for eldre litteratur, og to mindre lager- og arbeidsrom.

Biblioteket har tre faste stillinger: Bibliotekleder (førstebibliotekar), bibliotekar og kontorfullmektig (80 prosents stilling).

Biblioteket har om lag 76-77 000 bind, hvorav anslagsvis 11.000 relatert til totredjedels verden, og ca. 320 løpende tidsskriftsabonnement. I 2006 hadde biblioteket kr. 478.000 til innkjøp. Biblioteket deltar i flere konsortieavtaler under ABM-Utvikling: OCLC-pakken, Web of Science (ISI), Store Norske Leksikon og Encyclopaedia Britannica, og abonnerer direkte på ATLA Religion Database m/ fulltekstdatabasen ATLAS, The Encyclopaedia of Islam (Brill) og Encyclopaedia of the Quran (Brill). Biblioteket ønsker å utvide bruken av elektroniske tidsskrifter hvor de allerede abonnerer på papirutgaven.

I 2003 ble biblioteket tilknyttet BIBSYS. I 2006 var det samlede utlånet på omkring 8.800 enheter hvorav fjernlånet stod for ca. 1.400 enheter, mens det totale innlån var på omkring 840 enheter. Samme år var lån innen egen institusjon på omkring 6.300 enheter. Spesielt utlån har opplevd en jevn økning siden 2004. Biblioteket har regelmessig generell brukeropplæring av nye studenter og forskere/lærere, og tilbyr også individuell opplæring og veiledning.

#### *Misjonsarkivet*

MHS har ansvaret for et stort historisk arkiv knyttet til norsk misjonsvirksomhet, hvorav det viktigste er Det Norske Misjonsselskaps arkiv. Arkivet omfatter dokumenter og bilder og lydmateriale, og får fra 2005 statsstøtte til driften. Arkivet disponerer ca. 500 kvadratmeter fordelt på tre magasin, samt to arbeidsrom med leseplasser for brukere. I tillegg kommer kontorlokaler for arkivets ansatte. Arkivet bruker programvaren ASTA. Arkivet har tre stillinger: Arkivleder (ph.d.), arkivar (60 prosents stilling, cand.theol.) og kontorfullmektig (80 prosents stilling). Arkivet har vært involvert i flere større internasjonale prosjekter, deriblant det treårige NORAD-støttete prosjektet *Bilder tilbake til Sør-Afrika* sammen med University of KwaZulu-Natal og Evangelical Lutheran Church of Southern Africa, og *Internet Mission Photography Archive (IMPA) Project*



(<http://www.usc.edu/libraries/archives/arc/digarchives/mission/>), hvor arkivet ved MHS har bidratt med digitalisering og registrering av bilder.

## 8.2. Vurdering

Bibliotekmulighetene er tilfredsstillende. Biblioteket har hensiktsmessige lokaler med arbeidsplasser, moderne teknologi og kompetent personale. Biblioteket og boksamlingen er godt organisert.

Biblioteket har en relativt stor samling, spesielt innen tradisjonelle teologiske fag, så vel som to-tredels-verden. Biblioteket har videre et stort utvalg norske og internasjonale tidsskrifter innenfor disse fagområdene. På disse fagområdene besitter også bibliotekpersonalet selv faglig kompetanse. Komiteen har imidlertid merket seg en lakune når det gjelder enkelte referanseverk, standardverk og tidsskrifter særlig fra romersk-katolsk bakgrunn, for eksempel *Lexikon für Theologie und Kirche* (ny utg.) eller tidsskriftet *Concilium*. Dette siste er særlig iøynefallende fordi dette tidsskriftet har formidlet nettopp samtidig debatt og nyorientering når det gjelder misjon og misjonsbegrepet (se mer utfyllende under kapittel 3 og 6).

Innenfor fagområder der bibliotekpersonalet er avhengig av innspill fra faglærere kan samlingen være mer tilfeldig. Med hensyn til kulturkunnskap synes samlingen å være noe snever med hovedvekt på krysningen mellom kristendom og kultur, spesielt i en ikke-vestlig kontekst. Når det gjelder globale studier og globaliseringen, er samlingen mangelfull. Innenfor samfunnsvitenskapelig metode er det en overvekt av litteratur om kvalitativ metode. Flere norske klassikere mangler, og da slike som behandler både kvalitative og kvantitative metoder og diskuterer deres egenart, styrke og svakhet opp mot hverandre. Komiteen finner at dette korresponderer med en mulig svakhet når det gjelder en helhetlig forståelse av samfunnsvitenskapelige metoder i forskning ved MHS (jf. kapittel 3).

## 8.3. Konklusjon og anbefaling

Misjonshøgskolen oppfyller de av NOKUTs evalueringskriterier som vedrører fagbibliotek.

For at bibliotekforholdene skal være hensiktsmessige for brukerne, er det viktig at de 12 plassene som er planlagt med internett-tilgang, faktisk får dette.

Når det gjelder samlingen, bør MHS vurdere om det kan være behov for å styrke den organisatoriske tilbakemeldingen om innkjøpspolitikk fra skolens fagfolk til biblioteket særlig på de områdene der bibliotekspersonalet ikke besitter fagkompetanse.

Ut over dette kan biblioteket vurdere om komiteens observasjoner i tilknytning til katolsk litteratur er relevant. Utenfor de tradisjonelle teologiske fagene, bør det legges vekt på en bredere og mer utfyllende samling. Innenfor kulturstudier bør, for eksempel, samlingen inkludere mer generell litteratur om kulturstudier. Med tanke på at mange av MHS' kandidater går inn i en norsk jobbsammenheng, bør en også legge mer vekt på litteratur om kulturstudier innenfor en vestlig og norsk kontekst. Videre bør samlingen innenfor globale studier og globalisering suppleres. Da flere studenter og stipendiater benytter empiriske metoder i sitt arbeid, bør biblioteket også ha et bredere utvalg av samfunnsvitenskapelig metodelitteratur.

## D) KONKLUSJON

Komiteen har vurdert søknaden fra Misjonshøgskolen i Stavanger ut fra kvalitetskriteriene i NOKUTs vedtak av 25. januar 2006 (§ 3-3, a-f). Vurderingen har videre skjedd i lys av allmenne forskningsetiske retningslinjer slik de er formulert i De nasjonale forskningsetiske komiteers *Forskningsetiske retningslinjer for samfunnsvitenskap, humaniora, juss og teologi*, og i lys av allmenne faglige, administrative og organisatoriske kriterier for kvalitet i utdanningen.

Grunnlaget for vurderingen har vært institusjonens søknad om akkreditering, en forholdsvis stor mengde tilleggskumentasjon som dels ble etterspurt fra komiteen og dels frembrakt av institusjonen, dens ansatte og dens samarbeidspartnere, og dertil informasjon som kom fram under intervjuer og befaringer i forbindelse med institusjonsbesøket 25. og 26. Oktober 2007. Komiteen har også leilighetsvis brukt MHS nettsider og nettsider hos enkelte internasjonale samarbeidspartnere som informasjonskilder.

Som konklusjon på vurderingsarbeidet finner en enstemmig komité at Misjonshøgskolen tilfredsstillende NOKUTs kriterier for å bli akkreditert som vitenskapelig høyskole. Dette er en forholdsvis liten, men seriøs og velorganisert utdanningsinstitusjon med lange, gode tradisjoner, langvarige og nå utvidede lokale tilknytninger og funksjoner, et stort internasjonalt og nasjonalt nettverk, sterke faglige sider, god infrastruktur og gode relasjoner til studentene. Institusjonen uttrykker vilje til toleranse og intern pluralitet. Skolens nærhet til misjonspraksis og ikke minst lærernes utstrakte tverrkulturelle erfaringer bidrar til å gi den et særpreg i norsk sammenheng og også et eget utgangspunkt som gir spennende undervisning og forskning og som kunne utnyttes til å skape enda mer av dette.

I rapportens enkelte kapitler har komiteen vurdert MHS punkt for punkt etter angitte kriterier. Den har merket seg sterke sider, og også viet oppmerksomhet til eventuelle svake sider. Der slike ble funnet, har komiteen forsøkt å formulere anbefalinger for hvordan MHS kunne løse sine oppgaver enda bedre. En problematikk som komiteen særlig har vært oppmerksom på, er spørsmålet om skolens verdigrunnlag, særpreg og historie på noen måte kan sies å hindre eller svekke adekvat faglig kvalitet og utvikling.

Nedenfor følger en sammenstilling av komiteens viktigste funn og anbefalinger innenfor de hovedområdene som er vurdert. Nærmere begrunnelse for og utdyping av disse anbefalingene kan man finne i rapportens enkelte kapitler.

### ***Komiteens anbefalinger for videre utvikling***

#### **Misjonshøgskolens organisasjon, orientering og verdigrunnlag**

Misjonshøgskolen er organisert som et aksjeselskap. Studentene er organisert gjennom generalforsamling, studentråd og ulike komiteer og lag. Organiseringen av og funksjonen til MHS ulike organer og deres funksjoner svarer til gjeldende lovverk, og det samme gjør beskrivelser av forholdet mellom eier og institusjonens virksomhet. Infrastrukturen når det gjelder bygninger er tilfredsstillende og når det gjelder IKT er den i hovedsak tilfredsstillende, og med utbedringer og tilleggsinstallasjoner under utførelse eller planlegging. Administrative rutiner og rutiner for informasjon er tilfredsstillende. Kvalitetssikringssystemet ved skolen er allerede vurdert og godkjent. Staben av ansatte er relativt liten, og tilsynelatende hardt arbeidende: alle viktige funksjoner er dekket.

Virksomheten ved MHS skjer på basis av et nærmere presisert verdigrunnlag, slik loven gir anledning til. Skolen har basis i og orientering mot misjonsvirksomhet. Ut over dette funderer den sitt arbeid på Den norske Kirkes tro og bekjennelse. Komiteen har tatt opp spørsmål ut fra en del utfordringer for institusjonen knyttet til dette verdigrunnlaget, slik det er materialisert gjennom skolens historie, særpreg og orientering. På dette punktet anbefaler komiteen overfor NOKUT at det fastsettes som standard prosedyre å stille slike spørsmål i forbindelse med denne typen akkrediteringsvurderinger. Dermed er det ikke sagt at det utelukkende genereres *problemer* når en institusjon angir et særlig verdigrunnlag og orientering for sin primærvirksomhet. Tvert imot kan et slikt grunnlag også gi positive effekter, slik denne rapporten klart viser for MHS sitt vedkommende.

Komiteen gir følgende anbefalinger som MHS kan vurdere for sitt videre kvalitetsarbeid:

- MHS bør vurdere i hvert enkelt tilfelle om det er nødvendig å bruke kallelse for å øke andelen av kvinnelige vitenskapelige tilsatte. Der det finnes flere kvalifiserte kvinnelige søkere er det ikke gitt at det er nødvendig med kallelse.
- Institusjonen bør gjøre tydelig for seg selv og andre hvilke prosesser det er som identifiserer det NOKUT omtaler som "fagets nasjonale og internasjonale utvikling", og som dernest initierer endringer og utvikler personalet i tilknytning til behov i denne utviklingen.
- MHS bør rette oppmerksomhet mot at det er et relativt begrenset antall grupperom og (foreløpig) noe mangelfull IT-plattform for studentene.

## Misjonshøgskolens forskning, FoU-arbeid, bibliotek og arkiv

Institusjonens faglige hovedfokus ligger i fagområdet teologi med KRL. I tillegg forskes og undervises det i fagene kulturkunnskap, religionsvitenskap og globale studier. Disse tjener ved MHS som supplement og støttefag. Skolen har lange faglige tradisjoner, og har siden 2002 forvaltet graden ph.d. Fagdisiplinene er først og fremst de klassiske teologiske: bibelfag, systematisk teologi, kirkehistorie, praktisk teologi, og dertil religionsvitenskap og kulturstudier. Praktisk teologi synes ikke å være definert som forskningsfag. Missiologi er et sterkt tverrfaglig felt ved MHS, noe som gir institusjonen særpreg.

Doktorgradsprogrammet ved MHS er organisert og drevet etter nasjonale og internasjonale standarder. Per oktober 2007 er fem kandidater uteksaminert fra programmet, og det var 18 studenter i programmet, hvorav fem hadde stipend fra MHS, og 13 ekstern finansiering.

Skolen er involvert i en rekke internasjonale forskningsprosjekter. Alle er faglig interessante og noen er også av høy kvalitet.

Biblioteket ved MHS fremstår som forholdsvis stort, velorganisert og med en faglig profil som speiler institusjonens særpreg. Det er en god ressurs for studier og forskning. Misjonsarkivet ved MHS bidrar sterkt til å definere skolen som en internasjonal forskningsressurs.

Komiteen gir følgende anbefalinger som MHS kan vurdere for sitt videre kvalitetsarbeid:

- Komiteen foreslår at MHS utarbeider en klarere struktur og strategi for forskning og for kvalitetssikring av forskningsstrategier, forskningsmetoder, forskningsmål og -horisonter. I denne sammenheng kunne institusjonen vurdere å opprette et rådgivende internasjonalt forskningsutvalg.
- Skolen bør etablere sterkere metodisk og hermeneutisk bevissthet, især når det gjelder refleksjon over misjonsbegrep og misjonspraksis i internasjonal teologi, og når det gjelder refleksjon over religions- og kulturmøter i europeisk og norsk kontekst.
- MHS bør vurdere å videreutvikle disiplinen praktisk teologi til et regulært forskningsfag, og med sterkere fokus på tverrkulturelle møter i *norsk og europeisk* kontekst (ettersom flertallet av institusjonens kandidater nå utdannes for tjeneste i Norge).
- Institusjonen bør fokusere på tverrfaglighet både i stipendiateres og ansattes forskning, og i

de tilfeller der bruk av samfunnsvitenskapelig metode er relevant, bør denne være helhetlig og av høy kvalitet.

- Komiteen mener MHS bør fokusere på å praktisere sine egne regler for kvalitetssikring ved opptak av eksterne studenter på en streng og konsistent måte.
- MHS bør vurdere om alle kandidater får en tilstrekkelig innføring i de fagdisiplinene deres prosjekt befinner seg innenfor, og eventuelt iverksette tiltak for å sikre at så er tilfelle.
- MHS bør vurdere å organisere kommunikasjon om innkjøpsbehov fra skolens fagfolk til biblioteket på enkelte fagområder.

## Misjonshøgskolens faglige personale og studietilbud

MHS er en relativt liten skole med 15-17 årsverk blant de fast ansatte i de seneste årene. Likevel dekker de ansattes kompetanse de fagområdene som inngår i studier og forskning ved MHS. Andelen av kvinner blant det fast ansatte vitenskapelige personalet er lav, mens kvinnene er i flertall blant stipendiatene. Komiteens vurdering er at den vitenskapelige staben er for homogen når det kulturbakgrunn, etnisk bakgrunn, religiøs bakgrunn og kirkelig bakgrunn.

Misjonshøgskolen forvalter allerede en rekke akkrediterte studietilbud på lavere og høyere grad, og også et profesjonsstudium av seks års varighet (cand. theol.). Produksjonen av kandidater har vært stabil i mange år. Data når det gjelder karakterfastsetting og sensorpraksis viser at skolen forvalter sine grader etter nasjonale standarder. MHS bruker ressurser på å gi sine studenter praksiserfaring fra den sørlige verden, ofte knyttet til eiers virksomhet, og til å bearbeide denne praksisen faglig.

Komiteen gir følgende anbefalinger som MHS kan vurdere for sitt videre kvalitetsarbeid:

- Institusjonen bør etablere en eksplisitt likestillingsplan som relaterer seg til rekruttering og videre kvalifisering av kvinner i vitenskapelige stillinger.
- Institusjonen bør bevege seg mot et større mangfold i lærer- og forskerstaben.
- Skolen bør vurdere å styrke sin orientering mot norsk og europeisk kontekst for teologisk refleksjon og arbeid, særlig når det gjelder profil og organisering av studenters yrkesforberedende praksis.

## Misjonshøgskolens internasjonale nettverk

På nasjonalt nivå er MHS involvert i de faglige og faglig-administrative nettverkene som man forventer av en vitenskapelig høyskole. Skolens langvarige og brede kontakt med en rekke internasjonale nettverk er et særpreg som henger sammen med skolens historie og orientering. Komiteen har identifisert en rekke internasjonale nettverk i god funksjon og et nivå av utveksling (inngående og utgående, lærernivå og studentnivå) som er høyt.

Noen av samarbeidspartnerne i skolens internasjonale nettverk og samarbeidspartnere kan sies å ligge på høyt internasjonalt faglig nivå, mens andre neppe gjør det. I noen av disse relasjonene er det derfor usikkert om samarbeidspartnerne bidrar til å heve kvaliteten ved forskning og undervisning ved MHS. Komiteen har registrert at de nettverkene som står for hovedtyngden av aktivitet, utveksling og vitenskapelig produksjon, er rettet mot ikke-vestlige samarbeidsinstitusjoner og at utvekslingen er ensidig i den forstand at MHS tilbyr både den viktigste kompetansen og formidling av finansiering. Komiteen har også registrert at en del av de opplysningene som gis om vestlige samarbeidsinstitusjoner, muligens gjelder sovende eller ikke-aktive relasjoner, og den har i samtale med studenter fanget opp at MHS ikke alltid gir like god hjelp for utveksling med vestlige institusjoner som den gir for utveksling til

institusjoner i sør og øst. Et særlig punkt i komiteens samtaler med skolens ledelse gjaldt MHS historisk gitte samarbeid med ikke-akkreditererte europeiske utdanningsinstitusjoner.

Komiteen gir følgende anbefalinger som MHS kan vurdere for sitt videre kvalitetsarbeid:

- Komiteen anbefaler at samarbeid med institusjoner på et høyt internasjonalt nivå styrkes, slik at en bidrar til høyt faglig nivå hos MHS, og særlig at MHS i større grad forsøker å aktivere disse nettverkene inn mot egen forskerutdanning.
- Særlig vil komiteen peke på behovet for å styrke utvekslingen med vestlige universiteter og høyskoler med anerkjent kvalitet, som arbeider innenfor de disiplinene og fagområdene som MHS har fokus på.
- Når det gjelder ikke-akkreditererte europeiske institusjoner, anbefaler komiteen at MHS er varsom med å etablere og samarbeid som i praksis bidrar til at ikke-akkreditererte institusjoner produserer "akkreditererte" studiepoeng. En tilsvarende problematikk, men mindre akutt, kan gjelde i relasjon til visse institusjoner utenfor Europa.

## E) APPENDIKS

### **Sakkyndig komité**

Den sakkyndige komité har bestått av følgende fem personer:

- Professor Terje Stordalen, Teologisk fakultet, Universitetet i Oslo (leder av komiteen)
- Professor Werner Jeanrond, Centrum för Teologi och Religionsvetenskap, Lunds Universitet (nå: Department of Theology and Religious Studies, University of Glasgow)
- Utdanningsdirektør Karen Junker, Fylkesmannen i Aust-Agder
- Professor II / Forsker Inger Furseth, Det teologiske Menighetsfakultet (MF) / Stiftelsen Kirkeforskning (KIFO)
- Mastergradstudent Magnus Kongslie Worren, Universitetet i Oslo

### **Komiteens mandat**

Oppgaven til sakkyndig komité er, med hjemmel i lov om universiteter og høyskoler av 1. april 2005 og Kunnskapsdepartementets forskrift om akkreditering, evaluering og godkjenning etter lov om universiteter og høyskoler av 8. september 2005, å:

1. Vurdere om Misjonshøgskolen tilfredsstillende alle standarder og kriterier for akkreditering som vitenskapelig høyskole
2. Begrunne sine vurderinger og gi en entydig konklusjon i en skriftlig rapport.
  - Rapporten skal ha vurderinger som institusjonen kan bruke i sitt videre utviklingsarbeid.
  - Rapporten skal kvalitetssikres før den avgis.
3. Avgi rapport til NOKUT.

Det formelle vurderingsgrunnlaget til komiteen er:

- Forskrift om standarder og kriterier for akkreditering av studier og kriterier for akkreditering av institusjoner i norsk høgere utdanning vedtatt av NOKUT 25. januar 2006, kapittel 3 § 3.2 Kriterier for akkreditering som vitenskapelig høyskole.

Komiteens vurdering baseres på følgende materiale:

- Institusjonens søknad og annet relevant skriftlig materiale som NOKUT og/eller komiteen anser som nødvendig for vurderingen.
- Komiteens erfaringer fra institusjonsbesøk.

Oppdraget avsluttes med NOKUTs vedtak.

# **Forskrift om kriterier for akkreditering av institusjoner og standarder og kriterier for akkreditering av studietilbud i norsk høgre utdanning**

*Fastsatt av Nasjonalt organ for kvalitet i utdanningen (NOKUT) 25.01.2006 med hjemmel i Kunnskapsdepartementets forskrift av 08.09.2005 nr. 1040 om akkreditering, evaluering og godkjenning etter lov om universiteter og høyskoler.*

## **Kapittel 1 Virkeområde**

### **§ 1 Virkeområde**

Forskriften gjelder akkreditering av studier og institusjoner etter lov om universiteter og høyskoler av 01.04.2005 nr. 15 og forskrift av 08.09.2005 nr. 1040.

## **Kapittel 2 Standarder og kriterier for akkreditering av studier**

### **§ 2-1 Standarder og kriterier for akkreditering av studier på lavere grads nivå.**

Bestemmelsene gjelder studietilbud fra 30 studiepoengs omfang til og med bachelorgradsstudier, og yrkesutdanninger av fire års normert studietid.

.....

## **Kapittel 3 Utfyllende kriterier for akkreditering av institusjoner**

*Standardene, angitt i fet skrift, er hentet fra departementets forskrift av 08.09.2005 nr. 1040 om akkreditering, evaluering og godkjenning etter lov om universiteter og høyskoler.*

### **§ 3-1 Kriterier for akkreditering som høyskole**

.....

### **§ 3-2 Kriterier for akkreditering som vitenskaplig høyskole**

**§ 3-2 a 1) Institusjonens primærvirksomhet skal være høyere utdanning, forskning og faglig eller kunstnerisk utviklingsarbeid samt formidling.**

**§ 3-2 a 2) Institusjonens organisering og infrastruktur skal være tilpasset virksomheten.**

1. Institusjonen skal ha personale, utstyr og lokaler som er tilpasset primærvirksomheten.
2. Institusjonen skal ha ressurser og fasiliteter som gjør den i stand til å yte tilfredsstillende informasjon, gode administrative studenttjenester og god studentvelferd.
3. Institusjonen skal ha tilstrekkelige og egnede undervisningslokaler, undervisningsutstyr og arbeidsplasser for studentene.
4. Institusjonen skal utvikle fagpersonalet og undervisningen i samsvar med studentenes behov og fagets nasjonale og internasjonale utvikling.

**§ 3-2 b) Institusjonen skal ha stabil forsknings- og faglig eller kunstnerisk utviklingsvirksomhet av høy kvalitet relatert til sine fagområder.**

**§ 3-2 c) Institusjonen skal ha ansatte i undervisnings- og forskerstilling på de fagområder som inngår i studiene.**

**§ 3-2 d) Institusjonen skal ha akkreditering for minst ett studietilbud av minst fem års varighet, samlet eller som integrert studieløp, som gir selvstendig rett til å tildele høyere grad, og ha uteksaminert høyere grads kandidater i minst to år.**

**§ 3-2 e) Institusjonen skal ha en stabil forskerutdanning og selvstendig rett til å tildele doktorgrad, eller ha akkreditering for tilsvarende stipendprogram for kunstnerisk utviklingsarbeid.**

1. Institusjoner med doktorgradsstudium skal ha jevnlig optak av studenter og ha uteksaminert kandidater.

2. Institusjoner med stipendprogram for kunstnerisk utviklingsarbeid skal ha jevnlig opptak av stipendiater og ha uteksaminert kandidater.

**§ 3-2 f) Institusjonen skal være tilknyttet nasjonale og internasjonale nettverk innenfor høyere utdanning, forskning og faglig eller kunstnerisk utviklingsarbeid, og skal delta i det nasjonale samarbeidet som gjelder forskerutdanning eller tilsvarende stipendprogram for kunstnerisk utviklingsarbeid.**

**§ 3-2 g) Institusjonen skal ha et tilfredsstillende fagbibliotek.**

1. Institusjonen skal ha hensiktsmessige lokaler med arbeidsplasser, moderne teknologi og kompetent personale.
2. Institusjonen skal ha lett tilgjengelig relevante digitale og analoge samlinger og/eller tjenester for studenter og vitenskapelig personale.

### **§ 3-3 Kriterier for akkreditering som universitet**

.....

## **Kapittel 4 Sluttbestemmelser**

### **§ 4-1 Sluttbestemmelser**

Forskrift om kriterier for akkreditering av institusjoner og standarder og kriterier for akkreditering av studietilbud i norsk høgre utdanning av 05.05.2003 nr. 651 oppheves. Forskriften trer i kraft straks.



## Program for komiteens institusjonsbesøk ved Misjonshøgskolen

**Tid:** 25.-26.10. 2007

**Sted:** Rom 223 Oppholdsrom for ansatte

Mellom møtene var det lagt inn 15 minutters pause og oppsummering.

Tid	Tema	Deltakere
<b>Onsdag 24.10.</b>	<b>Park Inn, Lagårdsveien 61</b>	
1700-1930	Formøte for komiteen	Komiteen og sekretariatet
<b>Torsdag 25.10.</b>	<b>Misjonshøgskolen</b>	
0830-1000	Formøte for komiteen	Komiteen og sekretariatet
1000-1100	Innledende møte med institusjonen	Faglig og administrative ledelse. Styreleder + 1 medlem av styret
1115-1200	Møte med bachelor- og masterstudenter	Et representativt utvalg studenter på ulike stadier i studiene. 6-8 personer.
1200-1245	Lunsj	Komiteen og sekretariatet
1245-1330	Møte med eksterne samarbeidspartnere innenfor høyere utdanning	2 personer
1345-1515	Møte om doktorgrads-utdanningen og forskningen ved MHS	Forskningsleder, leder av forskningsutvalget + 2 professorer
1530-1615	Møte med bibliotekpersonalet inkludert omvisning	3 personer
1630-1715	Møte med doktorgrads-studenter	Et representativt utvalg av høgskolens Ph.d. studenter, 5 personer på ulike stadier i studiet; interne og eksterne
1730-1815	Eksterne samarbeidspartnere/ nærings- og samfunnsliv/ randsoneaktivitet	Representant for misjonsorganisasjoner, Generalsekretær i NMS, Biskopen i Stavanger, Universitetet i Stavanger, Stavanger universitetssykehus
<b>Fredag 26.10.</b>	<b>Misjonshøgskolen</b>	
0830-0915	Møte med studenttillitsvalgte,	Tillitsvalgte og studentledere fra hele institusjonen; styrerepr., høgsk.rådsrepr. + st.representanter i andre utvalg og råd (5 personer)
0930-1015	Møte med seksjon for praktisk teologi	Et representativt utvalg av de fagtilsatte
1030-1115	Møte med seksjon for kultur-kunnskap og religions-vitenskap	Et representativt utvalg av de fagtilsatte
1115-1200	Lunsj	Komiteen og sekretariatet
1200-1315	Møte med seksjon for historisk og systematisk teologi og seksjon for bibelvitenskap	Et representativt utvalg av de fagtilsatte
1330-1430	Avsluttende møte med institusjonen	Faglig og administrativ ledelse og eksterne representanter fra høgskolens styre
1430-1630	Oppsummerende møte i komiteen	Komiteen



NOKUT  
Postboks 1708 Vika  
0121 Oslo

Stavanger, 29. februar 2008  
Ref.: 0804kh.070

### **Kommentar til rapport fra sakkyndig komité, MHS' akkrediteringssøknad**

Misjonshøgskolen (MHS) har mottatt endelig rapport (datert 21. januar 2008) fra sakkyndig komité nedsatt av NOKUT for å vurdere høyskolens søknad om akkreditering som vitenskapelig høyskole, og vil med dette – etter vedtak i MHS' styre 28. februar 2008 – kommentere noen hovedlinjer i komiteens rapport.

Først og fremst er MHS selvfølgelig glad for komiteens hovedkonklusjon (s. 6, jfr. også s. 33):

*Som konklusjon på denne vurderingen finner en enstemmig komité at Misjonshøgskolen tilfredsstillende NOKUTs kriterier for å bli akkreditert som vitenskapelig høyskole. Komiteen tilrår derfor at Misjonshøgskolen tildeles slik akkreditering.*

Dernest vil MHS gjerne få takke NOKUT og komiteen for konstruktiv dialog gjennom søknads- og evalueringsfasene, og nå også i den endelige rapporten. Fra MHS' side har vi opplevd at NOKUTs doble mandat – som rådgiver og kontrollør – gjennom denne prosessen er oppfylt på en meget god måte, og det har vært et privilegium for vår høyskole å bli gjenstand for en så grundig helhetsvurdering.

Når det så gjelder komiteens anbefalinger for videre utvikling av høyskolen, opplever MHS at disse i stor grad samsvarer med vår egen forståelse av de utfordringer høyskolen står overfor. Slik sett fungerer anbefalingene bekreftende og påskyndende i en allerede pågående prosess. Vi vil likevel kommentere noen hovedlinjer i komiteens anbefalinger. Kommentarene følger anbefalingene slik de er gruppert i rapportens kap. D, s. 33-36, men med drøftingen i kap. C, s. 7-32, som bakteppe.

### *Organisasjon, orientering og verdigrunnlag*

De anbefalinger komiteen kommer med under denne overskriften samsvarer med MHS' egne vurderinger; det dreier seg om utlysning snarere enn kallelse som normalordning også i forhold til behovet for å øke andelen av kvinnelige vitenskapelige ansatte, og det dreier seg om behovet for flere grupperom og en utbygging av IT-plattform for studentene.

MHS opplever komiteens fokus på prosessene rundt det å identifisere 'fagets nasjonale og internasjonale utvikling' som særlig viktig, og det er satt i gang et arbeid for å tydeliggjøre og institusjonalisere disse prosessene.

I tillegg til de anbefalinger komiteen har overfor MHS, kommer den under denne overskriften også med en generell anbefaling overfor NOKUT når det gjelder forholdet mellom en institusjons verdigrunnlag og kravet om 'høy kvalitet' (jfr. s. 8-9). Det tilligger ikke MHS å mene noe om NOKUTs oppfølging av dette, men vi vil gjerne si at vi fra vår side opplevde komiteens fokus på denne problemstillingen som relevant og verdifull.

### *Forskning, FoU-arbeid, bibliotek og arkiv*

Flere av anbefalingene under denne overskriften går på kvalitetsarbeid i forhold til forskningsstrategi, forskerutdanning og forskning. Dette er svært viktige spørsmål for MHS, og ledelse og forskningsutvalg har satt i gang en prosess for å tydeliggjøre utfordringene, både når det gjelder metodisk og hermeneutisk bevissthet i forhold til høyskolens kjerneverdier, og når det gjelder bruk av samfunnsvitenskapelig metode i tverrfaglige forskningsprosjekter. Som del av denne problemstillingen anbefaler komiteen at MHS vurderer opprettelsen av et rådgivende internasjonalt forskningsråd. På bakgrunn av samtalen under komiteens institusjonsbesøk er opprettelsen av et slikt råd allerede tatt med i høyskolens strategiplan for perioden 2008-2010.

Komiteen anbefaler at MHS videreutvikler disiplinen praktisk teologi til et regulært forskningsfag, med større fokus på tverrkulturelle møter i norsk og europeisk kontekst. Her vil det fra MHS' side kunne svares at dette er en prosess som allerede er godt i gang, men komiteens anbefaling vil utvilsomt styrke høyskolens fokus på disiplinen praktisk teologi.

Komiteen anbefaler at MHS praktiserer sine egne regler for kvalitetssikring ved opptak av eksterne studenter på en streng og konsistent måte, samt vurderer hvorvidt alle kandidater får en tilstrekkelig innføring i de fagdisiplinene deres prosjekt befinner seg innenfor. MHS deler de anliggender som kommer til uttrykk i disse anbefalingene, og vil sette fokus på dem. Når det gjelder sikringen av det disiplinspesifikke nivået, kan det også nevnes at samarbeidet innenfor Nordic Network of Doctoral Training in Theology and Religion vil her være en viktig ressurs, etter hvert som det finner sin form.

### *Faglig personale og studietilbud*

Komiteen anbefaler at MHS etablerer en eksplisitt likestillingsplan, beveger seg mot et større mangfold i lærer- og forskerstaben, samt styrker sin orientering mot norsk og europeisk kontekst. Dette er anbefalinger MHS vil følge opp.

### *Internasjonale nettverk*

Komiteen ser verdien ved MHS' eksisterende internasjonale nettverk med særlig fokus på Afrika og Asia, men anbefaler samtidig en styrking av samarbeidet med 'vestlige universitet og høyskoler med anerkjent kvalitet'. MHS har en klar erkjennelse av denne utfordringen, og arbeider med å styrke de institusjonelle relasjonene i forhold til europeiske og nordamerikanske fagmiljøer, jfr. vedtatt virksomhetsplan for 2008. Samtidig vil MHS peke på at mye av høyskolens identitet – og dermed også særegne bidrag inn i norsk og nordisk sammenheng – ligger i våre sterke relasjoner til ikke-vestlige fagmiljøer. Utfordringen har derfor vært – og vil også fremdeles være – å finne en balanse som sikrer en faglig forankring både i vestlige og ikke-vestlige fagmiljøer.

Komiteen kommer avslutningsvis med en anbefaling om at MHS er varsom i forhold til utdannings samarbeid med ikke-akkrediterte europeiske institusjoner. Bakgrunnen for denne anbefalingen er det samarbeid MHS hadde med tre mindre, misjonsfaglige institusjoner i norsk, dansk og tysk sammenheng fra midten av 1990-tallet, et samarbeid departement og NOKUT har vært orientert om. Per i dag er situasjonen den at to av de tre relasjonene er avsluttet hva utdannings samarbeid angår, og videre at den tredje går mot en avslutning.

MHS mener med dette å ha kommentert de viktigste saksforholdene i rapporten fra den sakkyndige komiteen, og ber om at kommentarene følger saken videre.

Vennlig hilsen



Knut Holter  
Rektor