

# TILSYNS- RAPPORT

2021

## **Norges idrettshøgskole**

Periodisk tilsyn med systematisk kvalitetsarbeid



NOKUT – Nasjonalt organ for kvalitet i utdanningen – er et faglig uavhengig forvaltningsorgan under Kunnskapsdepartementet.



NOKUTs samfunnsoppdrag, oppgaver og faglige uavhengighet er definert i universitets- og høyskoleloven og er nærmere spesifisert i forskrifter. I tillegg utfører NOKUT tilsyns- og forvaltningsoppgaver etter delegasjon fra departementet.



Formålet med NOKUTs virksomhet er å sikre og fremme kvalitet i utdanning ved

- å føre tilsyn med, informere om og bidra til å utvikle kvaliteten i norsk høyere utdanning og høyere yrkesfaglig utdanning
- å godkjenne og informere om utenlandsk utdanning og informere om mulighetene for godkjenning av utenlandsk utdanning og kompetanse i Norge



NOKUTs arbeid skal bidra til at samfunnet kan ha tillit til kvaliteten i norsk høyere utdanning, høyere yrkesfaglig utdanning og godkjent høyere utenlandsk utdanning.



NOKUT bruker sakkyndige i akkrediteringer, tilsyn, evalueringer, godkjenning av utenlandsk utdanning og prosjekter.

Du kan lese mer om arbeidet vårt på [nokut.no](http://nokut.no).



NOKUT er sertifisert som miljøfyrtårn

<b>Institusjon</b>	Norges idrettshøgskole
<b>Sakkyndige</b>	Aleksander Gjøsæter, Ingrid Maria Hanken, Birgitte Quelle og Ole-Gunnar Søgnen
<b>Dato for vedtak</b>	27.10.2021
<b>NOKUTs saksnummer</b>	20/08537

## Forord

NOKUT fører tilsyn med kvaliteten i høyere utdanning og skal bidra til kvalitetsutvikling ved institusjonene. Dette gjør vi blant annet gjennom å føre tilsyn med institusjonenes systematiske kvalitetsarbeid. Alle norske universiteter og høyskoler er pålagt å ha dokumenterte interne systemer for kvalitetssikring av utdanningen. Det skal ikke gå mer enn åtte år mellom hvert tilsyn med en institusjons systematiske kvalitetsarbeid.

Denne tilsynsrapporten består av innstillingen fra den sakkyndige komiteen (kapittel 1–5) og Norges idrettshøgskoles uttalelse til den sakkyndige komiteens vurderinger (kapittel 6). Disse dokumentene var grunnlaget for behandlingen i NOKUTs styre 27. oktober 2021, hvor følgende vedtak ble fattet:

*Det systematiske kvalitetsarbeidet ved Norges idrettshøgskole er tilfredsstillende: Alle krav i universitets- og høyskoleloven §§ 1-6 og 4-3 (4), studiekvalitetsforskriften § 2-1 (2) og studietilsynsforskriften § 4-1 er oppfylt.*

Den sakkyndige komiteen hadde følgende sammensetning:

- Ingrid Maria Hanken, professor emerita, Norges musikkhøgskole (komiteleder)
- Alexander Gjørseter, student, Universitetet i Bergen
- Birgitte Ashorn Quelle, sjef for ledelse og strategi, VIA University College
- Ole-Gunnar Søgne, førsteamanuensis, Høgskulen på Vestlandet

Den sakkyndige komiteen har vurdert det systematiske kvalitetsarbeidet ved Norges idrettshøgskole basert på skriftlig dokumentasjon fra institusjonen og besøk ved institusjonen 6.–8. april 2021. Komiteen leverte sin innstilling 1. juli 2021.

Seniorrådgiver Claudia Lingscheid og seniorrådgiver Eva Refsdal har vært NOKUTs saksansvarlige i tilsynet. NOKUT ønsker å takke den sakkyndige komiteen for vel utført arbeid. NOKUT vil også takke alle ansatte og studenter ved Norges idrettshøgskole som har bidratt til komiteens arbeid gjennom å dokumentere kvalitetsarbeidet, delta på intervjuer og annet.

Oslo, 27. oktober 2021

Kristin Vinje

## Abstract

Since 2003, every Norwegian higher education institution is subject to an external review of its quality work every six to eight years, conducted by the Norwegian Agency for Quality Assurance in Education (NOKUT), in compliance with the European Standards and Guidelines 2015 (ESG). A successful completion of such a review of the quality work, based on the Act relating to universities and university colleges as well as the Ministerial Quality Assurance Regulations and NOKUT's Academic Supervision Regulations, is a prerequisite for the institutions to continue their operations.

The reviews are carried out by expert committees appointed by NOKUT and are based upon comprehensive documentation submitted by the respective institutions on the setup and implementation of their internal quality assurance systems and systematic quality work. An examination of the documentation is followed by an on-campus site visit, where institutional key actors, such as leadership, relevant faculty members, administrative staff and students are interviewed. In 2021, due to the COVID-19 pandemic, all site visits were replaced by digital meetings across two to three days.

The Norwegian School of Sport Sciences (NIH) is a specialized university institution, offering a PhD degree in sports science and several study programmes at bachelor's and master's level within that field. The institution consists of four departments and two research centers, focusing on theoretical and activity-based sports science, physical education, outdoor studies, and other forms of physical activity. NIH has a student body of approx. 1 500 and staff consisting of 231 full-time equivalents, both academic and administrative.

In 2021, NIH underwent an external periodic review for the third time. The expert committee concluded that NIH's quality assurance system fulfils each of the legal requirements. The internal quality assurance system facilitates that quality in the educations offered at NIH is ensured and continuously improved. It stands out through its strong connection to NIHs strategy, providing a basis for strategic development of the study portfolio. Furthermore, the system provides thorough routines for developing itself. Thanks to a good meeting-structure involving and connecting different actors at various levels of the organisation, NIH has well working routines for solving challenges and deviations quickly and at a low level within the organisation. During the site visit, NIHs board and staff expressed a strong and student-centred awareness for quality. Accordingly, student contribution plays an important role in all quality work at NIH, as exemplified by regular class meetings, which are conducted by the student representatives, and by the presence of student representatives at all meetings that concern the quality of NIH's study programmes. Overall, NIH shows a strong culture for student-centred informal quality work, which seems well balanced with the systematic quality work in general.

Even though NIH fulfils each of the legal requirements under this review, the expert committee points out room for improvement in its final report. The quality system lacks routines for the conduction and evaluation of supervised professional training. Also, NIH is advised to further strengthen systematic cooperation with its external partners at different levels of the organisation. NIH is further advised to establish appropriate routines that ensure a regular and more systematic re-accreditation of its study programmes. Finally, NIH would benefit from establishing criteria and routines for the board's annual evaluation of the study portfolio.

# Innhold

<b>1 Om tilsynet ved Norges idrettshøgskole .....</b>	<b>6</b>
<b>2 Om Norges idrettshøgskole og organisering av kvalitetsarbeidet .....</b>	<b>7</b>
2.1 Om Norges idrettshøgskole .....	7
2.2 Organisering av kvalitetsarbeidet .....	9
<b>3 Vurderinger og konklusjoner for de enkelte kravene .....</b>	<b>14</b>
3.1 Universitets- og høyskoleloven .....	14
Kvalitetssikring .....	14
Læringsmiljø .....	17
3.2 Studiekvalitetsforskriften .....	19
Krav til systematisk kvalitetsarbeid – periodiske evalueringer .....	19
3.3 Studietilsynsforskriften .....	22
Strategi og kvalitetsområder .....	22
Forankring og kvalitetskultur .....	25
Ordninger for systematisk kontroll .....	29
Systematisk innhenting av informasjon .....	33
Bruk av kunnskap fra kvalitetsarbeidet .....	36
Vurdering og utvikling av institusjonens studieportefølje .....	39
<b>4 Komiteens konklusjon for institusjonens systematiske kvalitetsarbeid .....</b>	<b>42</b>
<b>5 Vedlegg til komiteens innstilling til NOKUT .....</b>	<b>43</b>
<b>6 Institusjonens uttalelse til komiteens innstilling .....</b>	<b>44</b>

# 1 Om tilsynet ved Norges idrettshøgskole

Norges idrettshøgskole ble 8. oktober 2020 bedt om å sende inn dokumentasjon på hvordan kvalitetsarbeidet oppfyller gjeldende krav i lov og forskrifter. I tillegg til dokumentasjon på kvalitetsarbeidet på institusjonsnivå ba NOKUT høgskolen om å sende inn dokumentasjon på kvalitetsarbeidet ved følgende studietilbud:

- bachelor i trenerrollen og idrettspsykologi
- påbyggingsstudium fysisk aktivitet og funksjonshemming
- master i idrettsvitenskap – fordypning i idrettsmedisin
- ph.d. i idrettsvitenskap

Norges idrettshøgskole sendte inn dokumentasjon 2. februar 2021. Høgskolen ettersendte dokumentasjon 19. mars og 3. og 4. mai 2021. NIHSPØ og studentorganet sendte hver sin uttalelse henholdsvis 28. og 29. januar 2021.

På grunn av reise- og forsamlingsrestriksjoner under koronapandemien ble alle NOKUTs tilsynsbesøk våren 2021 gjennomført digitalt. Institusjonsbesøket ved Norges idrettshøgskole fant sted 6.–8. april 2021, og den sakkyndige komiteen intervjuet da representanter for ledelsen, studentorganet, studenter uten tillitsverv, LMU, UPT og NIHLS, undervisere uten emneansvar, emneansvarlige, programledere, instituttledere, ph.d.-utvalget, ph.d.-studenter med og uten tillitsverv, eksterne samarbeidspartnere, studieutvalget og høgskolestyret. Alle intervjuene foregikk i Zoom.

Vurderingene til den sakkyndige komiteen er basert på dokumentasjon som er mottatt fra institusjonen, og intervjuer under institusjonsbesøket. Oversikt over den skriftlige dokumentasjonen er tilgjengelig i elnnsyn – offentlig elektronisk postjournal.

## 2 Om Norges idrettshøgskole og organisering av kvalitetsarbeidet

### 2.1 Om Norges idrettshøgskole

Norges idrettshøgskole (NIH) er en vitenskapelig høgskole med særlig ansvar for forskning og høyere utdanning innen fagfeltet idrettsvitenskap. Høgskolen ble opprettet i 1968, etter nedleggelsen av Statens gymnastikkskole (fra 1870 til 1915 *Den Gymnastiske Centralskole for legemsøvelse og våpenbruk*). Samfunnsoppdraget til høgskolen er å drive høyere utdanning, forskning og formidling innen teoretisk og aktivitetsrettet idrettsvitenskap, herunder bredde- og toppidrett, kroppsøving, friluftsliv og andre former for organisert og selvorganisert bevegelsesaktivitet. Høgskolen er lokalisert på Kringsjø ved Sognsvann i Oslo, og lokalene omfatter blant annet baner, saler, haller og laboratorium til innen- og utendørsaktiviteter som blir brukt i forbindelse med organisert undervisning og egentrening.

I begynnelsen av 2020 hadde høgskolen 231 ansattårsverk og 1 148 registrerte studenter. NIHs studieportefølje omfatter fem bachelorprogram, fire masterprogram og ett ph.d.-program, *ph.d. i idrettsvitenskap*. NIH tilbyr også tre påbygningsstudier og ett årsstudium.

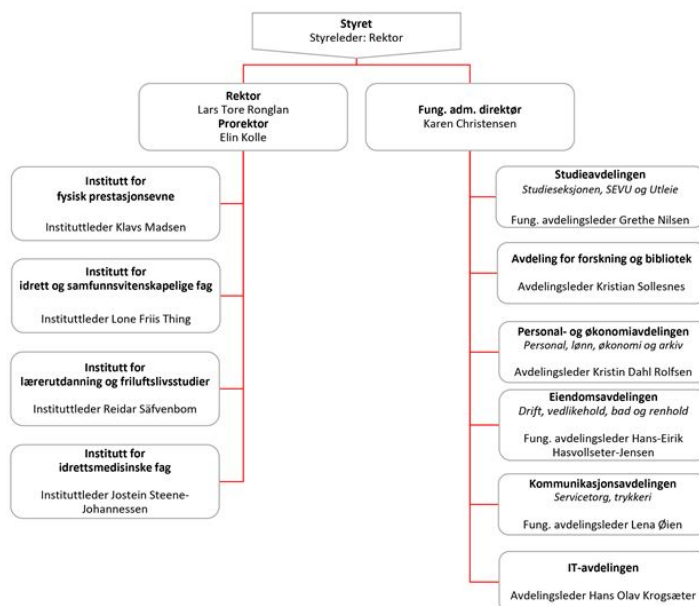
NIH er delt inn i fire faglige institutter:

- Institutt for fysisk prestasjonsevne
- Institutt for lærerutdanning og friluftslivsstudier
- Institutt for idrettsmedisinske fag
- Institutt for idrett og samfunnsvitenskap

I tillegg har høgskolen to forskningssentre: Forskningssenter for barne- og ungdomsidrett og Senter for idrettsskedeforskning.

NIH har todelt ledelse, med valgt rektor og administrerende direktør som er ansatt for seks år. Høgskolestyret er institusjonens øverste organ. Styret har delegert deler av styringen til studieutvalget (SU) og komite for forskerutdanning (KFU). Rektor er leder av høgskolestyret, mens SU blir ledet av prorektor.

## Organisasjonskart over NIH:



Kilde: nih.no

## Norges idrettshøgskole og NOKUT

Som vitenskapelig høgskole har NIH selvakkrediteringsfullmakter for utdanninger på bachelornivå innen alle fagområder, og for studier på bachelor- og masternivå innen fagområdet for doktorgraden i idrettsvitenskap.

NOKUT har tidligere gjennomført fire evalueringer av system for kvalitetssikring ved NIH. I første evaluering i 2004 ble systemet ikke godkjent, men NOKUT godkjente systemet etter ny evaluering i 2005. I NOKUTs andre runde med evalueringer av institusjonenes systemer for kvalitetssikring ble kvalitetssikringssystemet ved NIH godkjent i 2012.

I februar 2017 kom det nye krav til institusjonenes systematiske kvalitetsarbeid i KDs studiekvalitetsforskrift og i NOKUTs studietilsynsforskrift. Samme vår gjennomførte NOKUT et pilotprosjekt for å teste ut ny modell for tilsyn med kvalitetsarbeid. Tilsynet skulle telle som et ordinært tilsyn for de institusjonene som gjennom pilotprosjektet fikk vurdert kvalitetsarbeidet sitt til å være tilfredsstillende eller til å ha enkelte mangler. Dersom de sakkyndige vurderte at kvalitetsarbeidet ikke hadde kommet langt nok i å tilfredsstille gjeldende krav, ville tilsynet ikke gå videre til vedtak i NOKUTs styre. NIH ble invitert til å delta i pilotprosjektet som én av sju vitenskapelige høgskoler. Komiteen for NIH vurderte at det systematiske kvalitetsarbeidet ved institusjonen ikke hadde kommet langt nok til å tilfredsstille krav i kapittel 4 i NOKUTs studietilsynsforskrift. Tilsynet med kvalitetsarbeidet ved NIH gikk derfor, i tråd med premisene for deltakelse i pilotprosjektet, ikke videre til behandling i NOKUTs styre, og NIH gikk inn i NOKUTs tidsplan for ordinære tilsyn med institusjonenes systematiske kvalitetsarbeid.



## 2.2 Organisering av kvalitetsarbeidet

### Kvalitetssystemet

Høgskolestyret har overordnet ansvar for kvalitetssikringssystemet til Norges idrettshøgskole. Styret behandler behov for utvikling av kvalitetssystemet sammen med årsrapporten, der endringsbehov for kvalitetssystemet skal inngå som et separat moment. Endringer i strategien blir fulgt opp med tilpasninger i kvalitetssystemet. Håndbok for kvalitetssikring av utdanning ved Norges idrettshøgskole ble vedtatt av styret 17. desember 2020. Kvalitetssystemet er forankret i strategisk plan for Norges idrettshøgskole 2021–2025. Styret fastsetter tiltak for utvikling av utdanningskvalitet, og disse blir integrert i den overordnede virksomhetsplanen for Norges idrettshøgskole.

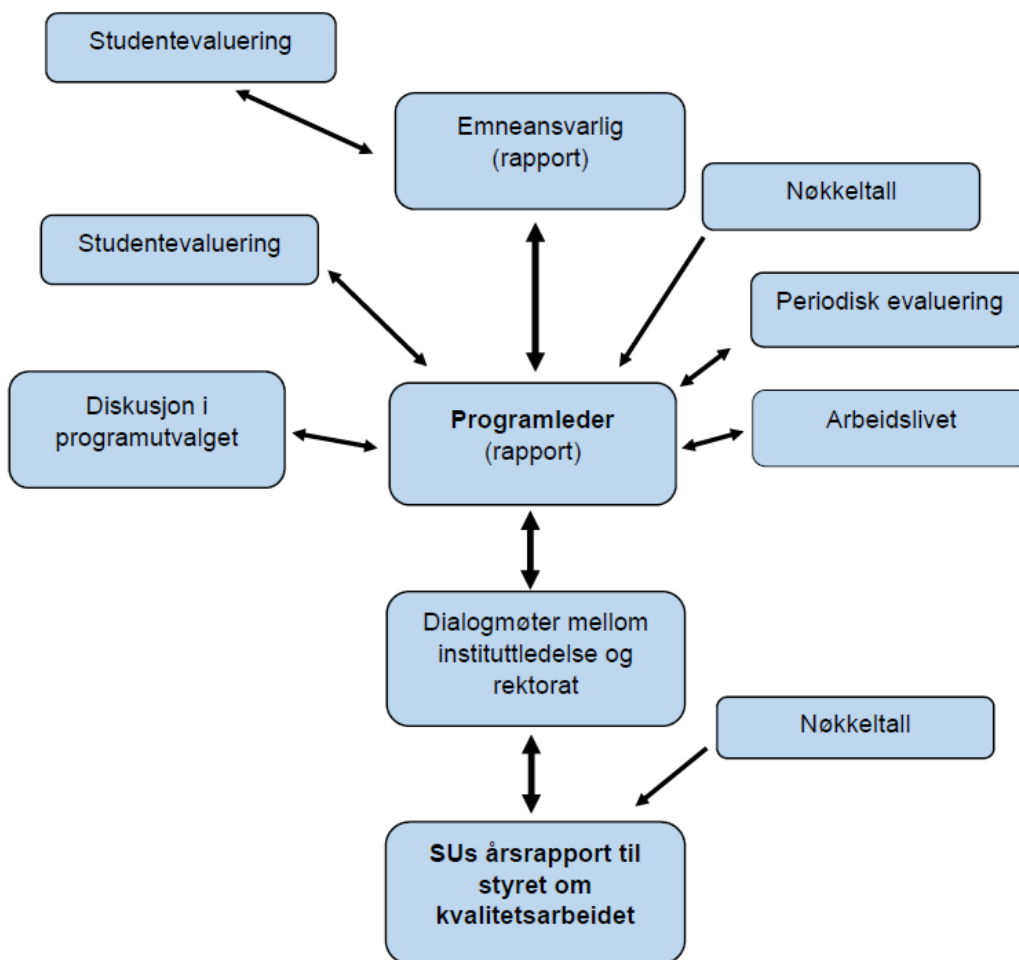
NIH har definert fem kvalitetsområder:

- inntakskvalitet
- undervisningskvalitet
- programkvalitet
- relevanskvalitet
- rammekvalitet

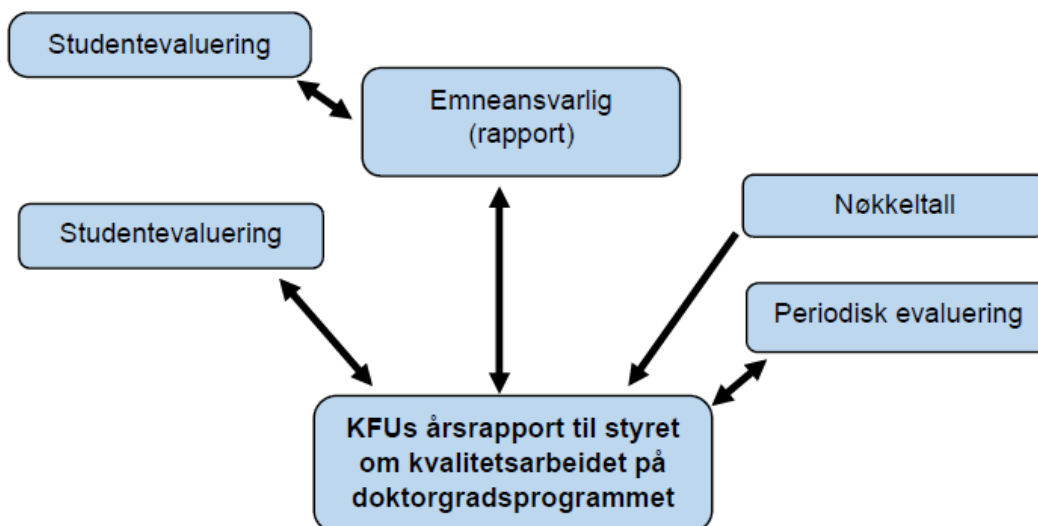
Komiteen for forskerutdanning (KFU) rapporterer til styret i en egen årsrapport om kvalitet i doktorgradsprogrammet.

### Kjerneprosessene i kvalitetssikringssystemet til NIH

Modellene under viser det som NIH kaller «kjerneprosessene» i kvalitetssikringssystemet, og som gjelder for alle studietilbud på bachelor- og masternivå (modell 1) og for ph.d.-programmet (modell 2). Kjerneprosessene skal sikre og utvikle den faglige og pedagogiske kvaliteten i studietilbudene. Modellene viser hvilke viktige aktører som bidrar i disse prosessene, hvilke kilder som inngår i rapporteringen, og i hvilke fora innspill både hentes inn og diskuteres. Rapportering og kommunikasjon går fra studentene til emne- og programnivå og videre til organer på institusjonsnivå. Årlige dialogmøter mellom instituttleder, programleder og høgskoleledelsen skal bidra til tettere samarbeid om studiekvalitet. Rapporteringen munner ut i SUs og KFUs årsrapporter til styret. Noen piler i modellen går i begge retninger for å tydeliggjøre at dialogen ikke går én vei, men at ansvarlige aktører også skal gi tilbakemeldinger på innspill og følge opp tiltak.



Modell 1. Kilde: «Håndbok for kvalitetssikring av utdanning ved Norges idrettshøgskole», s. 6.



### **Aktørenes ansvar og oppgaver**

**Høgskolestyret** har ingen konkrete beskrivelser av sine roller i kvalitetshåndboka. Styret har det overordnede ansvaret for faglig kvalitet og kvalitetsarbeidet ved NIH og vedtar strategier for utdanning, forskning og annen faglig aktivitet ved høgskolen. Ny strategisk plan vedtas av styret hvert femte år, samtidig med revidering av kvalitetshåndboken. Styret behandler behov for utvikling av kvalitetssystemet sammen med årsrapporten. Alle endringer i kvalitetsarbeidets rutiner, mandat og struktur godkjennes av styret. Hvert år foretar styret en risikovurdering og behandler høgskolens overordnede virksomhetsplan på bakgrunn av årsrapportene til KFU, LMU og SU (med programrapportene som vedlegg). Rektor er styreleder, og administrerende direktør er sekretær for styret.

**Høgskoleledelsen (rektor, prorektor, studiesjef og høgskoledirektør)** har ingen konkrete beskrivelser av sine roller i kvalitetshåndboka, men virksomhetsplanen skildrer ledelsens overordnede ansvar for tiltak for å nå de ulike delmålene. Ifølge overordnet virksomhetsplan har rektoratet, og særlig studiesjefen, en sentral rolle når det gjelder operasjonalisering av kvalitetssystemet. Studiesjefen har ansvar for å implementere tiltak som gjelder utvikling av kvalitet i undervisning og studietilbud. Sammen med studiesjef og instituttledere er rektoratet blant annet ansvarlig for å innføre midtveisevaluering på emnenivå, gjennomføre semestervise programutvalgsmøter og gi mer administrativ støtte til programlederne i det systematiske kvalitetsarbeidet. I tillegg skal de nevnte gruppene i samarbeid sørge for at alle gradsgivende studietilbud har årlige møter med arbeidslivet, se til at arbeidslivet bidrar i masterrevisjonen på alle institutter, og følge opp kontakt om utvikling av studietilbudene med institusjoner som tilbyr praksis. Rektorat og studiesjef har også overordnet ansvar for utvikling av de ansattes undervisningspedagogiske kompetanse.

**Instituttleder** har det overordnede ansvaret for alle studietilbud ved eget institutt og et overordnet blikk på de store sløyfene i instituttets kvalitetsarbeid. Instituttleder oppnevner programledere og emneansvarlige etter innspill fra vitenskapelig ansatte ved instituttet og er i dialog med programledere og emneansvarlige i forbindelse med kjerneprosessene og rapportering på program- og emnenivå. Instituttleder har møter med ledelsen annenhver uke, som også studieadministrasjonen blir invitert til. Det er instituttleder som har myndighet til å disponere instituttets ressurser når det gjelder økonomi og personell, og som vurderer hvilke tiltak som skal iverksettes innenfor instituttets rammer.

**Programleder** har en nøkkelposisjon i NIHs kvalitetsarbeid, og styret vedtok arbeidsbeskrivelse for denne rollen i 2018. Programleder har overordnet ansvar for den daglige driften av studieprogrammene og jevnlig møter med emneansvarlige og programutvalg. Programleder er ansvarlig for at alle studentene får tilbud om studentsamtale. På NIH er det også faste programledermøter hvert semester, der programlederne kan utveksle erfaringer på tvers. Representanter fra studentstyret deltar på programledermøtene. I tillegg deltar programleder på dialogmøter med ledelsen og instituttleder. Programleder utarbeider årlige programrapporter ut fra en fast mal og på bakgrunn av data fra studentevalueringer, sensorrapporter, emnerapporter, innspill fra arbeidslivet, periodiske evalueringer og andre nøkkeldata. Programrapportene går først til

høgskoleledelsen og inngår så i årsrapporten som går til styret. Programrapportene gjøres tilgjengelig for alle ansatte og studenter og følger som vedlegg til den årlige kvalitetsrapporten. Det er programleders ansvar å sette i gang tiltak på bakgrunn av programrapporten. Programlederen for doktorgradsprogrammet er leder av KFU.

**Emneansvarlig** har ansvar for å sikre utdanningskvalitet på emnenivå. Styret vedtok ansvar og oppgaver for emneansvarlig i 2018. Emneansvarlig skal levere en rapport basert på studentevalueringene og andre måltall til studieprogramleder hver gang et emne er gjennomført. Rapporten har en fast mal og skal blant annet følge opp tiltak fra forrige emnerapport. Emneansvarlig oppfordres til å foreslå tiltak også på programnivå.

**Underviserne** i hvert emne skal gjennomføre og utvikle undervisnings- og læringsaktiviteter som bidrar til at studentene oppnår læringsutbyttet, gjennom dialog med emneansvarlig, andre undervisere og studentene. Siden underviserne har tett kontakt med studentene, har de et særlig ansvar for å sikre god kvalitet i emnene.

**Studieutvalget (SU)** er styrets rådgivende organ for saker som gjelder studietilbud på bachelor- og masternivå, inkludert etter- og videreutdanninger. SU utarbeider årsrapporten om utdanningskvalitet og gir anbefalinger og innstillinger om studiekvaliteten til styret. SU er satt sammen av representanter på tvers av institusjonen. Prorektor er leder for utvalget, og studiesjefen er sekretær. Hvert institutt er representert ved en vitenskapelig ansatt, mens studentene har med to representanter fra studentstyret. SU behandler alle programrapporter og skal gi en samlet vurdering av NIHs kvalitetsarbeid gjennom sin årsrapport om studiekvalitet til styret. SU skal også godkjenne større endringer i faglig profil på studietilbudene.

**Komité for forskerutdanning (KFU)** har fått delegert ansvar fra styret for systematisk evaluering og utvikling av ph.d.-programmet og skal sikre at hele utdanningsløpet skjer i overensstemmelse med regelverket. KFU godkjenner årsrapporter og behandler klager og opptak til programmet. I tillegg skal KFU initiere og gjennomføre forskeropplæringstiltak for stipendiater og andre vitenskapelig ansatte og oppnevne komiteer for eksamen og bedømming. Annethvert møte i KFU består i et programutvalgsmøte der studiekvalitet er tema.

**Programutvalget** skal gi støtte og råd til programleder i arbeidet med kvalitetsutvikling og består av to tilsatte og to studenter. Programutvalget møtes i etterkant av klassens time, slik at de tillitsvalgte kan løfte saker fra hele klassen i programutvalget. På ph.d.-programmet ivaretar KFU rollen til programutvalget.

**Læringsmiljøutvalget (LMU)** har det operative ansvaret for flere av tiltakene i kvalitetssikringssystemet som skal bidra til at høgskolen har et godt studie- og læringsmiljø. LMU skal sørge for at læringsmiljøet på høgskolen, herunder det fysiske og psykiske arbeidsmiljøet, er fullt forsvarlig ut fra en samlet vurdering av hensynet til studentenes helse, sikkerhet og velferd. LMU møtes to ganger per semester og rapporterer årlig til

styret. LMU gjennomfører en læringsmiljøundersøkelse annethvert år. Årsrapporten om LMUs arbeid blir behandlet av styret samtidig med årsrapporten om kvalitetsarbeidet.

**Utvalget for praktisk tilrettelegging av studier for studenter med funksjonsnedsettelse (UPT)** har ansvar for tilrettelegging av studier for enkeltstudenter med funksjonsnedsettelse. UPT sin rapport inngår som en del av LMUs årsrapport til styret.

**NIH stipendiat og postdoktororganisasjon (NIHSPO)** er et nettverk for doktorgradsstipendiater og postdoktorer ved NIH med formål å fremme stipendiatenes og postdoktorenes interesser i utdannings- og forskningspolitiske saker. Styret velges på åremål og består i 2020/21 av seks styremedlemmer, der alle instituttene ved NIH er representert. NIHSPO skal være en plattform for stipendiater og postdoktorer ved NIH og fungere som et bindeledd mellom stipendiater og postdoktorer og NIHs ledelse. Samtlige stipendiater og postdoktorer som er ansatt ved NIH, tas automatisk opp som medlemmer i NIHSPO. Alle medlemmene har tilgang til organisasjonen som støtteorgan og kan delta på arrangementer. NIHSPO har årlige møter med høgskoleledelsen og ph.d.-programmets faglige ledelse (KFU), og utover det jevnlig dialog med KFU.

**Studentstyret** velges av og blant studentene hvert år og er det øverste studentorganet ved høgskolen. Studentstyret består av en leder, en nestleder og tre styremedlemmer. Medlemmene i styret representerer studentene i alle saker som angår deres studiehverdag. Studentstyret har månedlige møter med ledelsen. Leder og nestleder sitter i høgskolestyret, og videre fordeles medlemmene til studieutvalget, læringsmiljøutvalget, ansettelsesutvalget, utvalg for likestilling og mangfold, klagenemnda, treningssenterutvalget og kantineutvalget. Studentstyret arrangerer tre tillitsvalgtmøter per semester.

**Studenttillitsvalgte** fungerer som studentorgan på studieprogramnivå. Det velges to studenttillitsvalgte per klasse. Disse skal være bindeledd mellom sin klasse og studentstyret og ha tett kontakt med programansvarlige for å følge opp de ulike emnene. Studenttillitsvalgte har ansvar for organisering og gjennomføring av klassens time, deltar i programevalueringsmøter og sitter som medlem i programutvalget. De tillitsvalgte skal høres i alle saker som angår studentene de representerer, og har et særlig ansvar for å engasjere medstudentene til å bidra i kvalitetsarbeidet.

**Studentene** skal ha en aktiv rolle i institusjonens kvalitetsarbeid gjennom tilbakemeldinger, evalueringer, studieaktiviteter og tillitsvalgtapparatet. Studentene vurderer alle emner underveis i klassens time, og en emneevaluering i slutten av semesteret gjennomføres minst hvert tredje år. På programnivå gir studenter innspill via Studiebarometeret. De får tilbud om studentsamtale i løpet av det første studieåret, og mot slutten av studieløpet gjennomføres det en egen programevaluering.

## 3 Vurderinger og konklusjoner for de enkelte kravene

### 3.1 Universitets- og høyskoleloven

#### Kvalitetssikring

§ 1-6 Universiteter og høyskoler skal ha et tilfredsstillende internt system for kvalitetssikring som skal sikre og videreutvikle kvaliteten i utdanningen. Studentevalueringer skal inngå i systemet for kvalitetssikring.

#### Vurdering

NIHs styrende dokument for kvalitetssikring er «Håndbok for kvalitetssikring av utdanning ved Norges idrettshøgskole» (heretter kalt kvalitetshåndboken). Kvalitetshåndboken ble sist revidert og vedtatt av styret 17. desember 2020, siden styret behandler behov for utvikling av kvalitetssystemet sammen med årsrapporten. Komiteen mener at NIHs praksis med at kvalitetssystemets utviklingsbehov inngår som eget rapporteringspunkt i årsrapporten, er forbillig. Delmål i strategien og overordnet virksomhetsplan inngår i kvalitetshåndboken, og ved endringer i strategien blir også kvalitetssystemet oppdatert parallelt. Komiteen gir NIH ros for den tydelige sammenhengen mellom kvalitetssystemet og den strategiske planen for 2021–2025. Etter å ha lest dokumentasjonen og snakket med ulike aktører ved høgskolen under institusjonsbesøket ser komiteen at både ansatte og ledelsen er godt kjent med NIHs fem kvalitetsområder, som omfatter inntakskvalitet, undervisningskvalitet, programkvalitet, rammekvalitet og relevanskvalitet.

Komiteen mener at NIH med kvalitetshåndboken har et godt beskrevet system for kvalitetssikring, med tydelige rollebeskrivelser og klar ansvarsfordeling. Systemet er supplert av et årshjul og maler som legger til rette for systematiske rapporter og evalueringer. Til sammen danner disse dokumentene rammene for høgskolens systematiske arbeid med utvikling og forbedring av studietilbudene, med faste rutiner og prosesser på emne-, program- og institusjonsnivå. NIH kaller rapporteringskjeden som skal sikre og utvikle kvaliteten i emner og studietilbud, for «kjerneprosessene». Det finnes to ulike modeller for kjerneprosessene ved NIH, én for ph.d.-programmet og én for utdanninger på bachelor- og masternivå. Begge modellene er gjengitt i kapittel 2.2.

Komiteens vurdering er at NIH har funnet gode løsninger for å skape samarbeid mellom ulike aktører i institusjonen. En hensiktsmessig møtestruktur sikrer god dialog på tvers av høgskolen og komplementerer den systematiske rapporteringen. Med ulike arenaer som klassens time, programråd og dialogmøter har NIH systematisert det uformelle kvalitetsarbeidet ved å etablere en god møtepraksis. Informasjon aggregeres oppover i systemet gjennom rapporteringen, samtidig som avstander mellom de ulike nivåene i organisasjonen er korte. Komiteen ser positivt på at programlederne rapporterer direkte til styret ved at programrapportene er vedlagt årsrapporten til SU. Programlederne har en

sentral rolle i NIHs kvalitetsarbeid, og komiteen har lagt merke til at kvalitetssystemet inneholder spesielt tydelige rolle- og oppgavebeskrivelser for både program- og emneansvarlig. Komiteen merker seg også at kvalitetssystemet legger til rette for at informasjon om tiltak som er satt i gang på bakgrunn av rapportering, går tilbake nedover i systemet, enten via møter eller ved at rapporter ligger offentlig tilgjengelig på høgskolens nettsider. Videre innebærer rapporteringen gode rutiner for evaluering og oppfølging av tidligere tiltak.

I sin redegjørelse framhever høgskolen at NIH er en liten institusjon med nærhet mellom studenter, vitenskapelig ansatte, administrasjon og ledelse. Under institusjonsbesøket fikk komiteen inntrykk av at NIH legger til rette for uformell adgang til å komme med innspill. Komiteen vurderer den gode balansen mellom formelt og uformelt kvalitetsarbeid ved NIH som en styrke. De sakkyndige oppfordrer høgskolen til å fortsette med sine gode og hensiktsmessige rapporteringsrutiner slik at det uformelle arbeidet ikke går på bekostning av det systematiske kvalitetsarbeidet.

Likevel har kvalitetssystemet ved NIH noen områder der komiteen ser muligheter for forbedring. Komiteen mener at kvalitetshåndboken med fordel kunne ha vært utvidet med konkrete beskrivelser av høgskoleledelsens roller, oppgaver og ansvarsområder. Videre mangler det overordnede rutiner for organisering og evaluering av praksis. I dokumentasjonen har komiteen lagt merke til at slike fellesrutiner er etterspurt av flere institutter. Komiteen anbefaler NIH å dra nytte av erfaringene fra institutter som alt har etablert velfungerende rutiner. I denne sammenhengen råder komiteen NIH til også å finne en mer systematisert form for kontakt og samarbeid med samfunns- og arbeidsliv. Under institusjonsbesøket fikk komiteen vite at NIH planlegger å ta med representanter fra arbeids- og samfunnslivet i programrådene, og komiteen støtter dette som et effektivt tiltak for systematisering. Videre bør NIH samkjøre innholdet i mal for programrapporter og komiteens mandat for periodiske evalueringer, slik at de til sammen dekker alle gjeldende lov- og forskriftskrav. På denne måten vil NIH kunne etablere en form for systematisk reakkreditering av sine studietilbud. Til slutt mener komiteen at kvalitetssystemet med fordel kan utvides med rutiner og kriterier for styrets strategiske vurderinger av den samlede studieporteføljen. Se mer om de nevnte forbedringspunktene i vurderingen av de øvrige kravene under.

### **Studentevalueringer**

Komiteen har merket seg at studentenes læring og et inkluderende læringsmiljø står i sentrum i NIHs strategi. Studentdemokratiet har jevnlig møter med ledelsen, og studentene er representert i alle sentrale råd og utvalg. Stipendiatene har to representanter i KFU, og NIHs stipendiat- og postdoktororganisasjon (NIHSPO) har årlige møter med ledelsen og med KFU. NIHs kvalitetssystem legger videre til rette for å fange opp studentenes innspill gjennom studentevalueringer og åpner for ulike møteplasser. I tillegg til deltakelse i nasjonale undersøkelser som Studiebarometeret, NIFUs kandidatundersøkelse og SHoT-undersøkelsen gjennomfører NIH en egen studiestartundersøkelse hvert år og kandidatundersøkelse hvert tredje år. Stipendiatene gir

tilbakemeldinger på ph.d.-programmet gjennom opptaksevaluering, emneevalueringer, framdriftsrapporter, medarbeidersamtaler og en årlig spørreundersøkelse som første gang ble gjennomført høsten 2020. I 2020 gjennomførte ph.d.-programmet også et prøveprosjekt for midtveisevaluering av programkvaliteten som skal bestå av dybdeintervjuer av stipendiatene.

Studentene evaluerer studietilbudene etter endt studieløp. NIH har også etablert en egen Si fra-ordning, der studenter kan melde fra om kritikkverdige forhold, men ordningen er lite brukt til tross for at NIH har informasjonskampanjer i forbindelse med studiestart. Kvalitetssystemet fastsetter at anonyme emneevalueringer skal foregå minimum hvert tredje år, men studieavdelingen legger til rette for gjennomføring hver gang et emne har gått. Underveis i semesteret kan studentene gi tilbakemelding på emne- og programkvalitet til tillitsvalgte i klassens time. De tillitsvalgte videreformidler studentenes innspill til programutvalget.

Komiteen anerkjenner at klassens time er et velegnet tiltak for å fange opp og løse problemer raskt og på lavt nivå i organisasjonen. Utover tilbakemeldinger i klassens time er midtveisevaluering ikke regulert i kvalitetssystemet. Komiteen har imidlertid merket seg at overordnet virksomhetsplan for 2021 viser til at NIH planlegger å innføre midtveisevaluering på emnenivå. Videre vurderer komiteen det som positivt at alle studenter får tilbud om studentsamtale med programleder eller en annen vitenskapelig ansatt i løpet av første semester. Komiteen har inntrykk av at studentene nyter godt av korte avstander og lave terskler i organisasjonen, uten at dette går på bekostning av det formelle kvalitetsarbeidet. Komiteen har likevel lagt merke til at det ligger mye ansvar på studenttillitsvalgte når det gjelder organisering og gjennomføring av klassens time og å informere studentene om resultater fra kvalitetsarbeidet. Komiteen anbefaler at NIH finner en form for systematisk opplæring av tillitsvalgte, slik at de tillitsvalgte blir kjent med sitt ansvar og sin rolle i kvalitetsarbeidet og er tilstrekkelig rustet til å utføre sine oppgaver.

Komiteen vurderer at NIH har et velfungerende kvalitetssystem som er tilpasset institusjonens størrelse og behov, og at studentenes innspill har en sentral rolle i systemet. Selv om komiteen har noen forslag til forbedringer, anser de sakkyndige systemet som egnet til å sikre og videreutvikle kvaliteten i høgskolens studietilbud.

## **Konklusjon**

Kravene i universitets- og høyskoleloven § 1-6 er oppfylt.



## Læringsmiljø

§ 4-3 (4) Institusjonens arbeid med læringsmiljøet skal dokumenteres og inngå som en del av institusjonens interne system for kvalitetssikring etter § 1-6.

### Vurdering

NIHs arbeid med læringsmiljø er forankret i høgskolens strategi og inngår i kvalitetsområdet *rammekvalitet*, som i kvalitetshåndboken er definert som kvalitet på infrastruktur og studie- og læringsmiljø.

Tillitsvalgte fanger opp studentenes tilbakemeldinger om læringsmiljø i klassens time og tar dem med videre til programutvalget. Spørsmål rundt læringsmiljø inngår også i malen for emneevalueringer. Komiteen merker seg at det ligger i programledernes mandat å sikre et godt læringsmiljø, og at studentene får tilbud om direkte dialog med programleder eller en annen vitenskapelig ansatt i studentsamtalene. I tillegg har NIH et godt etablert Si fra-system med rutiner for effektivt å følge opp innkommende meldinger. Høgskolens studenter deltar i SHoT-undersøkelsen, som følges opp av LMU.

Komiteen har inntrykk av at læringsmiljøet ved NIH er preget av god dialog og lave terskler for å ta problemstillinger opp med ansvarlige på ulike nivå. Komiteen vil spesielt trekke fram den tette og jevnlige dialogen mellom studenttillitsvalgte og ledelsen. De sakkyndige er enige med ansatte og studenter som under intervjuene framhevet klassens time som et viktig tiltak for å sikre et godt læringsmiljø. Komiteen understreker i denne sammenhengen hvor viktig det er at de tillitsvalgte får tilstrekkelig og systematisk opplæring, slik at de kan ivareta sin rolle og sitt ansvar på best mulig måte (se også § 4-1 (2)).

For ph.d.-kandidatene sikres kvalitet i lærings- og arbeidsmiljø gjennom evalueringer av emner og studieprogram, i tillegg til den årlige egenrapporten. Stipendiatenes innspill inngår i den systematiske oppfølgingen av arbeidsmiljø for alle ansatte, og i dialogen i fora og utvalg der ph.d.-kandidatene er representert.

Ved NIH finnes det tre utvalg som jobber med læringsmiljø: læringsmiljøutvalget (LMU), utvalget for praktisk tilrettelegging av studier for studenter med funksjonsnedsettelse (UPT) og utvalg for likestilling og mangfold (ULM). Målsetningene til UPT og ULM er forankret i NIHs strategiske plan.

ULM skal fremme likestilling, hindre diskriminering og sikre at ansatte og studenter ved NIH gjenspeiler mangfoldet i det norske samfunnet. UPT er et underutvalg til LMU som har rådgivende funksjon overfor studieavdelingen, vitenskapelig ansatte og LMU i saker som angår universell utforming og inkludering. UPT sender en egen årsrapport til styret. Komiteen har inntrykk av at UPT er velfungerende, og at utvalget jobber i tett dialog med programleder og studenter.

LMU består av to studentrepresentanter og to ansattrepresentanter og møtes tre ganger i semesteret. Ledelsen går på omgang hvert år mellom studentenes og de ansattes

representanter. Det er tydelig for komiteen at studentrepresentanter i LMU opplever tillit, og at deres stemme blir hørt. Komiteen peker på at LMU bør sørge for bedre kjønnsbalanse mellom sine medlemmer.

Komiteen mener at LMU har en sentral posisjon ved NIH. LMUs arbeid er godt forankret i høgskolens kvalitetssystem og har et tydelig mandat. LMU gjennomfører en læringsmiljøundersøkelse hvert andre år og utarbeider en oppfølgingsplan med tydelig ansvarsfordeling. Komiteen oppfordrer LMU til å fortsette å arbeide aktivt med å øke svarprosenten på undersøkelsen blant studentene. Ellers ser komiteen at LMU arbeider i tett dialog med programlederne. Komiteen merker seg at alle rapportene fra LMU ligger lett tilgjengelig på NIHs nettsider.

LMU rapporterer til styret hvert år, der rapport fra studentombudet inngår. Styret behandler rapporten fra LMU samtidig med rapporten fra KFU og årsrapporten om studiekvalitet fra SU, noe som etter komiteens oppfatning understreker at arbeidet med læringsmiljø er en integrert del av kvalitetsarbeidet. I dokumentasjonen har komiteen sett eksempler der saker som ble meldt inn av LMU, ble tatt opp i mål og tiltak i overordnet virksomhetsplan for 2021. Som resultat av tidligere tilbakemeldinger har LMU tatt ansvar for saker som angår digital undervisning, og implementert bedre opplæring i bruk av Canvas, i samarbeid med læringscenteret NIHLS. Under intervjuene ble dette tiltaket trukket fram som positivt av både ansatte og studenter.

Komiteen har merket seg at NIH i sin redegjørelse skriver at LMU har påtatt seg et spesielt ansvar for behandling av saker som gjelder digital undervisning. Komiteen vurderer dette som et tidsriktig ansvarsområde for LMU og oppmuntrer NIH til eksplisitt å inkludere flere dimensjoner av læringsmiljø i kvalitetsområdet *rammekvalitet*. Læringsmiljøbegrepet er i endring, og det er foreslått at det også skal omfatte organisatorisk, digitalt og pedagogisk læringsmiljø, i tillegg til det fysiske og det psykososiale (se prop. 111 L om endringer i UH-loven, s. 55). Under den pågående koronapandemien, som begrenser mulighetene for fysisk undervisning, er velfungerende digitale løsninger en avgjørende faktor for studentenes læringsmiljø. Komiteen har ellers inntrykk av at NIH har arbeidet aktivt for å løse de utfordringene som koronapandemien har ført med seg.

## Konklusjon

Kravene i universitets- og høyskoleloven § 4-3 (4) er oppfylt.

## 3.2 Studiekvalitetsforskriften

### Krav til systematisk kvalitetsarbeid – periodiske evalueringer

§ 2-1 (2) Institusjonene skal gjennomføre periodiske evalueringer av studietilbudene sine. Representanter fra arbeids- eller samfunnsliv, studenter og eksterne sakkyndige som er relevante for studietilbudet, skal bidra i evalueringene. Evalueringresultatene skal være offentlige.

#### Vurdering

NIHs veileder for periodiske evalueringer av studietilbud, som er vedtatt av studieutvalget, ble sist revidert 22. mars 2018. Ifølge veilederen inngår periodisk evaluering som et ledd i det systematiske kvalitetsarbeidet ved NIH. Veilederen skildrer ulike aktørers roller i arbeidet med periodiske evalueringer og inneholder blant annet en mal for rapport fra den eksterne komiteen. Veilederen og rapportene fra de periodiske evalueringene ligger lett tilgjengelig på NIHs åpne nettsider. Også ph.d.-programmet inngår i planen for periodisk evaluering. Ph.d.-programmet ble evaluert av en ekstern ekspertkomité i 2018, men komiteen manglet representant fra relevant arbeids- og samfunnsliv og kan derfor ikke regnes som en periodisk evaluering i tråd med forskriftskravet. NIH endret sine ordninger for evaluering av ph.d.-programmet etter NOKUT-tilsynet i 2018, med blant annet innføring av midtveisevaluering og en årlig evaluering av programkvaliteten fra studentene.

Alle studietilbud ved NIH skal gjennom periodisk evaluering hvert 6.–7. år.<sup>1</sup> Studieutvalget peker ut hvilke studietilbud som skal evalueres, og NIH har utarbeidet en plan for gjennomføring av periodiske evalueringer i perioden 2017–2022. To av de tre evalueringene som ifølge planen skulle gjennomføres i 2020, er ikke publisert på høgskolens nettsider i juni 2021. Rapportene behandles og vedtas i studieutvalget, og i behandlingen inngår en plan for oppfølging av rapporten.

Den sakkyndige komiteen for de periodiske evalueringene blir utpekt av instituttet som driver de aktuelle studietilbudene, og består som et minimum av en ekstern sakkyndig med relevant spesialkompetanse på fagfeltet, en representant fra relevant arbeids- eller samfunnsliv og en ferdig uteksaminert kandidat fra studietilbudet. Aktive studenter er altså ikke representert i komiteen, men bidrar inn i evalueringene gjennom intervjuer samt emne- og programevalueringene som blir lagt til grunn. Behov for å utvide komiteen blir vurdert av instituttleder, programansvarlig, rektorat og studiesjef.

Den sakkyndige komiteen for de periodiske evalueringene baserer sine vurderinger på dokumentasjon den får tilsendt fra NIH, og intervjuer med personer med aktuell eller

---

<sup>1</sup> I kvalitetshåndboken (s. 10) står det at «[p]eriodisk evaluering gjennomføres for alle studier med et omfang på over 60 studiepoeng», men komiteen har sett at NIHs påbygnings- og årsstudier, som alle er på 60 studiepoeng, også er med i planen for periodisk evaluering. Komiteen anbefaler at høgskolen oppdaterer kvalitetshåndboken i tråd med gjeldende praksis og kravet i studietilsynsforskriften.

tidligere tilknytning til studietilbudet. I tråd med veilederen for periodiske evalueringer skal komiteen vurdere følgende faste elementer:

- hvilken relevans studietilbudet har for arbeids- og samfunnsliv
- i hvilken grad studieprogrammet tilrettelegger for studentens aktive rolle i egen læringsprosess
- i hvilken grad programmet preges av et inkluderende og motiverende læringsmiljø, og hvilke forventninger og krav som stilles til arbeidsinnsats
- i hvilken grad undervisnings- og vurderingsmetoder støtter opp under læringsmålene
- i hvilken grad det er sammenheng og progresjon i læringsutbyttebeskrivelser på emne- og programnivå
- hvorvidt studietilbudet har tilknytning til praksisfeltet gjennom hospitering, veiledet praksis, relevante oppgaver fra praksisfeltet og bruk av gjesteforelesere fra relevant samfunnsområde

Veilederen har flere vedlegg, og det første skisserer mulige kvalitetsområder som kan inngå i mandat og evaluering. Oversikten over kvalitetsområder er basert på NOKUTs kvalitetsområder for studieprogram. Program- eller instituttleder kan utvide mandatet til de sakkyndige med relevante spørsmål ved behov. Ifølge veilederen blir mandatet utformet basert på de siste årenes programevalueringer, nasjonale retningslinjer, NIHs strategiplan og instituttets handlingsplan. Ved evaluering av rammestyrte studietilbud skal den nasjonale rammeplanen ligge til grunn for komiteens vurdering.

Som dokumentasjon har NIH sendt inn rapportene fra de periodiske evalueringene av *master i idrettsfysioterapi* og *årsstudium i idrett og samfunn*. Dokumentasjonen viser at sluttrapportene fra begge evalueringene ble tatt til etterretning i studieutvalget. Begge rapportene peker på kvalitetsutviklende tiltak for de to studietilbudene, og når det gjelder masterprogrammet, ba studieutvalget fagmiljøet spesielt om å følge opp det forskriftsfestede kravet om å innføre en ordning for internasjonal studentutveksling. I forbindelse med evalueringen av det nevnte mastertilbudet vurderte komiteen programrapporter, eksamensoppgaver, resultater fra Studiebarometeret og kandidatundersøkelser, nøkkeltall og handlingsplaner for den aktuelle fagseksjonen. I tillegg intervjuet komiteen to daværende studenter, to undervisere, to praksisveiledere, to tidligere studenter ved programmet og programansvarlig.

Komiteen ser det som positivt at NIH gjennomførte pilot for periodisk evaluering så tidlig som i 2017, altså samme år som kravet om periodiske evalueringer av alle studietilbud ble forskriftsfestet. Komiteen anerkjenner også at NIH bevisst bruker det eksterne blikket og resultatene fra de periodiske evalueringene til å videreutvikle kvaliteten i utdanningene, noe som kommer til uttrykk gjennom revisjoner institusjonen har gjort i studietilbud på både bachelor- og masternivå.

I de periodiske evalueringene inngår ingen vurderinger av fagmiljøet som er tilknyttet studietilbudet. Komiteen vil derfor gi NIH råd om at evalueringene i framtiden også omfatter slik kontroll av fagmiljøets kompetanse og forskningstilknytning. På den måten kan NIH bedre sikre samsvar mellom komiteens mandat og gjeldende forskriftskrav. Denne anbefalingen bør sees i sammenheng med komiteens vurdering og anbefaling under § 4-1 (3) om systematisering av rutiner for reakkreditering av studietilbud. En annen anbefaling er at NIH vurderer å la nåværende studenter spille en mer aktiv rolle i de periodiske evalueringene, gjerne studenter fra beslektede studietilbud ved andre institusjoner.

### **Konklusjon**

Kravene i studiekvalitetsforskriften § 2-1 (2) er oppfylt.

### 3.3 Studietilsynsforordningen

#### Strategi og kvalitetsområder

§ 4-1 (1) Institusjonens kvalitetsarbeid skal være forankret i en strategi og dekke alle vesentlige områder av betydning for kvaliteten på studentenes læringsutbytte.

#### Vurdering

Kvalitetsarbeidet ved NIH er forankret i kvalitetshåndboken og i høgskolens strategiske plan «Kunnskap i bevegelse, Strategi 2021–2025», som styret vedtok 5. november 2020. NIHs strategiske plan setter tydelige prioriteringer og satsningsområder og definerer hovedmål for områdene utdanning og læringsmiljø, forskning og utvikling, kommunikasjon og samfunnskontakt og organisasjon og ressurser, med underliggende delmål. Hovedmålene i NIHs strategi er forankret i tildelingsbrevet til KD, som inneholder utviklingsavtale, overordnede sektormål og nasjonale styringsparametere. Hovedmålet for utdanning og læringsmiljø er å «tilby forskningsbaserte og samfunnsrelevante idrettsvitenskapelige utdanninger der studentenes læring og et inkluderende læringsmiljø står i sentrum» (s. 8). Hovedmålet for utdanning og læringsmiljø deles opp i tre delmål:

1. [NIH] skal legge til rette for god studentmedvirkning og økt faglig samspill mellom studenter og undervisere.
2. NIH skal i dialog med samfunn og arbeidsliv sikre at studieprogrammene utdanner kandidater med relevant kompetanse som etterspørres i dag og i fremtiden.
3. [NIHs] undervisere skal utvikle og ta i bruk varierte og innovative undervisnings- og vurderingsmetoder som bidrar til god læring.

Komiteen synes at delmålene samlet sett støtter godt opp under hovedmålene for utdanning og læringsmiljø, men mener at det ikke kommer like tydelig fram under delmålene hvordan NIH skal sikre at studietilbudene er forskningsbaserte. Alle mål fra den strategiske planen blir operasjonalisert i NIHs overordnede virksomhetsplan, og styret mottar tertialvis rapportering på resultatoppnåelse. Målsetningene i den overordnede strategiske planen blir videre fulgt opp av handlingsplaner for hvert institutt, som formulerer egne satsningsområder for utdanning og definerer mål og tiltak for både forskning og undervisning tilknyttet de enkelte studietilbudene på bakgrunn av den overordnede strategien.

Høgskolens overordnede strategiske plan danner grunnlag for kvalitetshåndboken, NIHs styrende dokument for kvalitetsarbeidet, som revideres samtidig med utarbeidelse av ny strategi hvert femte år og vedtas i styret. Komiteen mener at kvalitetshåndboken er skrevet på en ryddig måte, med klare beskrivelser av ansvar, roller og rutiner. Koblingen til strategi kommer tydelig fram ved at strategiens hovedmål for utdanning og læringsmiljø og underliggende delmål er satt opp som mål for kvalitetsarbeidet i selve kvalitetshåndboken. Også delmål 3 under hovedmålet for kommunikasjon og

samfunnskontakt, som sier at «NIH skal ha en attraktiv studieportefølje som rekrutterer faglig dyktige, motiverte og engasjerte studenter fra et mangfold i samfunnet» (s. 13 i strategisk plan) er innlemmet i kvalitetshåndboken.

NIH har definert fem kvalitetsområder:

- inntakskvalitet
- undervisningskvalitet
- programkvalitet
- relevanskvalitet
- rammekvalitet

Komiteen mener at kvalitetsområdene samlet sett dekker alle vesentlige områder av betydning for studentenes læringsutbytte. Kvalitetsområdene er det strukturerende elementet i SUs og KFUs årsrapport til styret. Kvalitetsområdet rammekvalitet rapporteres på separat, i årsrapport til LMU. Årsrapportene viser den aktuelle statusen ved hvert av kvalitetsområdene ved hjelp av indikatorer NIH selv definerer som vesentlige for å belyse dem. Komiteen har imidlertid lagt merke til at ikke alle aspekter som definerer høgskolens fem kvalitetsområder i kvalitetshåndboken (s. 5), går like tydelig igjen i årsrapporten til SU. Komiteen anerkjenner imidlertid at flere aspekter, spesielt nå det gjelder undervisnings- og programkvalitet, hører naturlig hjemme og er belyst i programrapportene, som følger SUs årsrapport som vedlegg. Komiteen vil anbefale NIH jevnlig å vurdere hvilke aspekter det er hensiktsmessig å inkludere i årsrapporten til styret.

De fem kvalitetsområdene er ikke direkte synlige som strukturerende elementer i den systematiske rapporteringen oppover i systemet. Komiteen mener likevel at kvalitetsområdene inngår i kvalitetsarbeidet i praksis, spesielt gjennom indikatorene i undersøkelser og rapporter. Rapporteringskjeden som skal sikre og utvikle kvaliteten i emner og studieprogram (i kvalitetshåndboken kalt for «kjerneprosessene»), er sentrert rundt høgskolens programkvalitet. I programrapportene har komiteen utover det sett redegjørelser som belyser indikatorer også for andre kvalitetsområder, som undervisningskvalitet og relevanskvalitet. Videre er prioriterte områder for utdanning og læringsmiljø fra strategien, som internasjonalisering og undervisernes pedagogiske kompetanse, gjenspeilet i programrapportene. Komiteen vil anbefale NIH å bruke de fem kvalitetsområdene mer aktivt som strukturerende elementer i rapporteringen på alle nivå.

Både årsrapporten for kvalitetsarbeidet og årsrapportene til LMU og KFU danner grunnlag for risikovurdering. Virksomhetsplanen og årsrapportene behandles i samme styremøte og ligger dermed til grunn for høgskolens strategiske utvikling. Komiteen har sett eksempler på at resultater fra kvalitetsarbeidet som er beskrevet i årsrapportene, inngår i den overordnede virksomhetsplanen for påfølgende år. Komiteen mener at NIH har en velfungerende kvalitetssløyfe ved at både strategi og virksomhetsplan viser en tydelig kobling til utfordringer i årsrapportene. De sakkyndige har også merket seg at årsrapporten til SU har et eget avsnitt som omhandler forbedringspunkter for selve kvalitetssikringssystemet.

Dokumentasjonen viser tydelig at NIHs kvalitetssystem legger til rette for systematisk arbeid med mål og prioriteringer for utdanning og læringsmiljø som er beskrevet i strategien, spesielt når det gjelder internasjonalisering, studietilbudenes kontakt og samarbeid med arbeids- og samfunnsliv og den pedagogiske og digitale kompetansen til de vitenskapelig ansatte. Komiteen har også merket seg at NIHs strategi for utdanning og læringsmiljø har tittelen «Studentene i sentrum» (s. 7 i strategisk plan). Under institusjonsbesøket fikk komiteen bekreftet inntrykket av at studentene blir sett på som verdifulle samarbeidspartnere i arbeidet med å utvikle kvaliteten i utdanningene.

### **Konklusjon**

Kravene i studietilsynsforskriften § 4-1 (1) er oppfylt.



## Forankring og kvalitetskultur

§ 4-1 (2) Kvalitetsarbeidet skal være forankret i institusjonens styre og ledelse på alle nivåer. Institusjonen skal gjennom kvalitetsarbeidet bidra til å fremme en kvalitetskultur blant ansatte og studenter.

### Vurdering

#### Forankring

Kvalitetsarbeidet ved NIH er forankret i styret og ledelse på alle nivå, og kvalitetshåndboken inneholder tydelige instruksjoner og mandater for de viktigste rollene i systemet. Styret har det overordnede ansvaret for kvalitetsarbeidet og vedtar strategier for utdanning, forskning og annen faglig aktivitet. Rektor, som har et overordnet blikk på de store informasjonssløyfene på tvers av institusjonen, er også leder for høgskolestyret. Høgskoleledelsen har møter med den faglige ledelsen på instituttene annenhver uke og deltar også på tillitsvalgtmøtene til studentene.

Studieutvalget (SU) er styrets rådgivende organ for saker som gjelder studietilbud på bachelor- og masternivå, inkludert etter- og videreutdanninger. SU utarbeider årsrapporten om utdanningskvalitet og gir anbefalinger og innstillinger om studiekvaliteten til styret. Prorektor er leder for utvalget, og studiesjefen er sekretær. Hvert institutt er representert ved en vitenskapelig ansatt, mens studentene har med to representanter fra studentstyret. SU behandler alle programrapporter og skal gi sin samlede vurdering av NIHs kvalitetsarbeid gjennom sin årsrapport om studiekvalitet til styret. Komité for forskerutdanning (KFU) har delegert ansvar fra styret for systematisk evaluering og utvikling av ph.d.-programmet og skal sikre at hele utdanningsløpet skjer i overensstemmelse med regelverket.

Instituttleder har det overordnede ansvaret for de store rapporteringslinjene i instituttets kvalitetsarbeid. Instituttleder oppnevner programledere og emneansvarlige etter innspill fra vitenskapelig ansatte ved instituttet og er i dialog med programledere og emneansvarlige i forbindelse med kjerneprosessene og rapportering på program- og emnenivå. Instituttleder har møter med ledelsen annenhver uke, som også studieadministrasjonen blir invitert til.

Programleder har en nøkkelposisjon i NIHs kvalitetsarbeid. Programlederne har overordnet ansvar for den daglige driften av studieprogrammene og jevnlig møter med emneansvarlige og programutvalg. På NIH er det også faste programledermøter hvert semester, der programlederne kan utveksle erfaringer på tvers. Tillitsvalgte studenter deltar på programledermøtene. I tillegg deltar programleder på dialogmøter med ledelsen og instituttleder. Programlederne utarbeider årlige programrapporter som først går til høgskoleledelsen og så inngår i årsrapporten som går til styret.

Komiteens vurdering er at kvalitetsarbeidet er godt forankret på tvers av institusjonen. Styret, ansatte og studenttillitsvalgte har klart definerte roller i systemet, og NIH sørger for

at resultatene fra kvalitetsarbeidet er tilgjengelig for alle. Kvalitetssystemet er lagt opp slik at ansatte og studenter har reell medbestemmelse, og at alles stemmer blir hørt i kvalitetsarbeidet.

Se kapittel 2.2 for en nærmere beskrivelse av de ulike aktørenes roller i kvalitetssystemet.

### **Kvalitetskultur og studentmedvirkning**

NIH har en sterk kvalitetskultur på tvers av institusjonen. Under institusjonsbesøket fikk komiteen inntrykk av at både studenter og ansatte er opptatt av utdanningskvalitet, at de ansatte er godt kjent med NIHs kvalitetsområder, og at høgskolen har mange gode ordninger og rutiner for å sikre kvaliteten i utdanningene. Studentene melder om at det er kort vei opp til både undervisere, emne- og programansvarlig og høgskolens ledelse. NIH har en hensiktsmessig møtstruktur som sikrer god dialog blant studenter og ansatte, og som komplementerer den systematiske rapporteringen.

Programledersamlinger er en arena der studentrepresentanter og programledere på tvers av institusjonen samles for å diskutere og dele erfaringer rundt organisering og gjennomføring av utdanningene. De fire instituttene har også satt i gang ulike former for møteplasser. Institutt for idrett og samfunnsvitenskap har innført regelmessige møter mellom programlederne, mens Institutt for idrettsmedisinske fag vurderer å innføre slike møter. Ved Institutt for lærerutdanning og friluftslivsstudier har instituttleder møter med alle studenttillitsvalgte minst én gang i semesteret. Enkelte institutt har dessuten planer om å innføre studentråd på instituttnivå, og komiteen anerkjenner at det ville være en fin måte å involvere studentene enda bedre som ressurs i kvalitetsarbeidet. De sakkyndige ser på disse møteplassene som positive tiltak og mener NIH bør evaluere erfaringene fra hvert tiltak og vurdere å innlemme dem i kvalitetssystemet.

I høgskolens strategi ligger det en satsning på å heve den pedagogiske kompetansen blant de ansatte, ved at 80 timer i året er satt av til kompetanseheving i de vitenskapelig ansattes timeregnskap. NIHs læringscenter (NIHLS) arbeider aktivt med å heve den utdanningsfaglige kompetansen blant de ansatte, med spesiell vekt på bruk av digitale verktøy. NIHLS tilbyr rask støtte til blant annet Canvas-oppsett, utforming av emneplaner, formulering av læringsutbyttebeskrivelser og ulike kurs til de vitenskapelig ansatte, veiledningskurs for praksisveiledere og obligatorisk kurs for veiledere på ph.d.-nivå. Videre utlyser og tildeler SU årlig satsningsmidler til nyskapende læringsformer som kan brukes på tvers av institusjonen. Annethvert år deler NIH ut en pris for fremragende undervisning og arrangerer en undervisningsdag. Komiteen mener dette er gode tiltak som vitner om at kvalitetskulturen står sterkt ved NIH.

Leder og nestleder i studentstyret sitter i høgskolestyret, og videre fordeles medlemmene i studentstyret til studieutvalget, læringsmiljøutvalget, ansettelsesutvalget, utvalg for likestilling og mangfold, klagenemnda, treningssenterutvalget og kantineutvalget. Dermed er studentorganet inkludert i de fleste prosessene rundt kvalitetsarbeidet. I utvalgene opplever studentene at de har reell medvirkning. Komiteen har stilt spørsmål til at studentstyrets ledelse også er studentenes representanter i høgskolestyret, med den

rolleblandingen det innebærer. Ved NIH er det gjennomgående få studenter som fyller flere tillitsverv på samme tid. De sakkyndige anerkjenner at det kan være krevende å rekruttere studenter til verv, men oppfordrer likevel institusjonen til å arbeide mer aktivt med disse utfordringene.

Selv om det ser ut til å være noe variasjon mellom instituttene når det gjelder hvordan tillitsvalgte opplever medvirkning på studietilbudsnivå, er komiteens oppfatning at NIH legger godt til rette for studentmedvirkning. Hver klasse kan gi tilbakemeldinger på emnene i klassens time, som i hovedsak blir arrangert av tillitsvalgte. Mange studenter tar også direkte kontakt med tillitsvalgte for sin klasse. Det finnes to tillitsvalgte i hver klasse som følger opp emnene, og som deltar i programevalueringsmøter og tillitsvalgtmøter som arrangeres tre ganger i året av studentstyret. Ledelsen ved høgskolen deltar også i tillitsvalgtmøtene.

Studentstyret peker i sin uttalelse på at kunnskap om kvalitetsarbeidet er noe begrenset blant studentmassen, og komiteen ser at mye av ansvaret for å kommunisere informasjon om og resultater fra kvalitetsarbeidet blir lagt på studentorganet. Komiteen mener det er positivt at alle rapportene fra læringsmiljøutvalget og studieutvalget samt alle resultater fra undersøkelser og andre måltall er lett tilgjengelig på intranettet eller nettsidene til NIH. Komiteen anbefaler likevel NIH å arbeide kontinuerlig med å informere studentene om hvor de kan finne denne informasjonen. For eksempel kan vitenskapelig ansatte få et tydeligere ansvar for å informere om kvalitetsarbeidet generelt og om studentenes rolle i kvalitetsarbeidet spesielt.

De tillitsvalgte studentene opplever at medvirkningen kan være større i direkte kontakt med underviserne enn i de formelle forumene som program- og emneevaluering. Komiteen mener NIH har funnet en god balanse mellom det uformelle og det formelle kvalitetsarbeidet, men anbefaler høgskolen til enhver tid å sikre gode rutiner rundt det uformelle kvalitetsarbeidet, slik at det ikke går på bekostning av systematisk oppfølging og evaluering.

Det er tydelig for komiteen at NIH ønsker god dialog med studentene om deres studiesituasjon, og at klassens time er et egnet tiltak for å ta tak i utfordringer og rette opp i dem raskt og på et lavt nivå i systemet. De tillitsvalgte har en sentral funksjon i både gjennomføring og oppfølging av klassens time. I dag ligger ansvaret for opplæring av studenttillitsvalgte hos studentstyret, og det er de tillitsvalgte som står for mye av informasjonsflyten om kvalitetsarbeidet tilbake til studentmassen, under klassens time og gjennom sosiale medier. I den overordnede virksomhetsplanen for 2021 skriver NIH at et av tiltakene er å tilby bedre opplæring av studenttillitsvalgte. Komiteen ser som positivt at NIH arbeider med å lage veiledninger for studenttillitsvalgte for å fremme studentmedvirkningen. De sakkyndige anbefaler NIH å sikre at alle tillitsvalgte får systematisk opplæring og gode rutiner, slik at de tillitsvalgte kan ivareta sin rolle og sitt ansvar på best mulig måte. Denne opplæringen bør også gi klare rammer for

informasjonsflyten for å sikre at studentene er kjent med resultater fra kvalitetsarbeidet og vet om tilbud som Si fra-systemet og studentombudet.

Noen studenter har gitt uttrykk for at det føles lite motiverende å delta i sluttevalueringer av emner, siden de ikke selv ser hvilke endringer som blir gjennomført på bakgrunn av evalueringene. Noen studenter mener imidlertid at programutvalgsmøtene fungerer godt som en slags midtveiseevaluering. I virksomhetsplanen for 2021 skriver NIH at institusjonen også planlegger å innføre midtveiseevaluering på emnenivå. Komiteen mener systematisk midtveiseevaluering av emner vil være et godt tiltak som kan bidra til ytterligere å motivere studentene til å delta mer aktivt i kvalitetsarbeidet. På den måten vil studentene i større grad kunne se at deres innspill faktisk fører til endringer. NIH kan dessuten med fordel informere studenter ved oppstart på program eller emne om hvilke endringer som er innført på bakgrunn av tilbakemeldinger fra tidligere studenter.

NIH tilbyr også studentsamtaler med hver enkelt student, men det varierer hvor mange som faktisk benytter seg av tilbudet, og hvor ofte samtalene blir gjennomført. Komiteen anbefaler NIH å finne en form på studentsamtalene som gjør at studentene i større grad ønsker å delta i disse samtalene.

NIH stipendiat- og postdoktororganisasjon (NIHSPO) har to representanter i KFU og er dermed direkte involvert i kvalitetssikrings- og utviklingsarbeidet ved ph.d.-programmet. NIHSPO har årlige møter med høgskoleledelsen og ph.d.-programmets faglige ledelse (KFU), der utdannings- og forskningspolitiske saker som er relevante for stipendiater og postdoktorer, blir tatt opp. I tillegg får stipendiatene gitt tilbakemeldinger på programmet gjennom emneevalueringer, framdriftsrapporter og en årlig spørreundersøkelse som første gang ble gjennomført høsten 2020. I 2020 gjennomførte ph.d.-programmet også et prøveprosjekt for midtveiseevaluering av programkvaliteten som skal bestå av dybdeintervjuer av stipendiatene. I sin redegjørelse peker NIHSPO på at organet har god og jevnlig dialog med KFU, og NIHSPO mener at kvalitetsarbeidet ved NIH er godt. NIH kan vise til flere tiltak som har bedret stipendiatenes situasjon både faglig og sosialt, blant annet innføringen av et introduksjonsseminar med vekt på rollefunksjoner og forventningsavklaring for kandidater og veiledere, avhandlingsseminar og obligatorisk kurs i UH-pedagogikk. I sin uttalelse skriver NIHSPO at organet ikke har mottatt henvendelser om misnøye blant stipendiatene, og verken NIHSPO eller NOKUTs sakkyndige komité utelukker at det kan vitne om at eventuelle avvik blir tatt tak i og løst raskt. Komiteen vil også trekke fram som svært positivt at stipendiater og postdoktorer har sin egen interesseorganisasjon.

Komiteen vurderer at NIH er preget av en sterk kvalitetskultur, og at studentene ved høgskolen har reell medvirkning i arbeidet med utdanningskvalitet.

## Konklusjon

Kravene i studietilsynsforordningen § 4-1 (2) er oppfylt.

## Ordninger for systematisk kontroll

§ 4-1 (3) Institusjonen skal ha ordninger for systematisk å kontrollere at alle studietilbud tilfredsstiller kravene i forskrift om kvalitetssikring og kvalitetsutvikling i høyere utdanning og fagskoleutdanning § 3-1 til § 3-3 og kapittel 2 i denne forskrift.

### Vurdering

Norges idrettshøgskole tilbyr studier på bachelor-, master- og ph.d.-nivå og har selvakkrediteringsfullmakter for utdanninger på bachelornivå innen alle fagområder, og for studier på bachelor- og masternivå innen fagområdet for doktorgraden i idrettsvitenskap. Det er styret som har det øverste ansvaret for at alle studietilbud til enhver tid oppfyller kravene i lov og forskrifter. Kvalitetssystemet til NIH viser ordninger for både akkreditering av nye studietilbud og revidering av eksisterende studietilbud.

### Akkreditering av nye studietilbud

NIH har utarbeidet dokumentet «Retningslinjer for etablering av nye studier ved NIH», som styret vedtok i 2018. Retningslinjene er supplert av en mal for programplan som sikrer en systematisk beskrivelse av alle studietilbud.

Siden retningslinjene for etablering av nye studier ved NIH ble vedtatt i mars 2018, har ingen andre studietilbud enn den femårige lærerutdanningen i praktiske og estetiske fag for 1. til 13. trinn, kroppsøving og idrettsfag blitt opprettet. Den nye lærerutdanningen erstatter den tidligere treårige faglærerutdanningen i kroppsøving og idrettsfag. Endringen i programmet var styrt av rammeplaner, og prosessen skilte seg derfor noe fra NIHs generelle retningslinjer for etablering av nye studietilbud. I dokumentasjonen har komiteen dermed sett ett eksempel på bruk av mal for programplan, men ikke på vurderinger med bakgrunn i retningslinjene. For å dokumentere at nye studietilbud blir vurdert i henhold til gjeldende krav i lov og forskrifter, ettersendte NIH studieplan og redegjørelse for *bachelor i friluftsliv*, som ble akkreditert i 2017. Med utgangspunkt i dette eksempelet har komiteen tillit til at NIH kommer til å følge retningslinjene nøye. Komiteen råder NIH til skriftlig å dokumentere vurderingene av nye studietilbud i henhold til retningslinjene, for å legge til rette for et bredere kunnskapsgrunnlag til styret ut over informasjonen som står i programplanen.

SU behandler programplaner for nye studietilbud og kommer med anbefalinger til styret. Styret fatter vedtak på grunnlag av programplanen og anbefalingen fra SU. Komiteen gir NIH ros for høgskolens tydelige maler og retningslinjer for oppretting av nye studietilbud. De sakkyndige mener malene og retningslinjene viser en tydelig systematikk og sikrer at nye studietilbud blir vurdert i henhold til studietilsynsforskriftens krav til studietilbud, §§ 2-2 og 2-3. Videre innebærer retningslinjene en vurdering opp mot konkurrerende studietilbud, finansiell ressursbruk og NIHs og instituttets strategiske planer. Komiteen mener det er spesielt positivt at det skal innhentes innspill fra eksterne når det gjelder både innholdet i nye gradsgivende studietilbud og studietilbudenes relevans og samfunnets etterspørsel. Under institusjonsbesøket fikk komiteen bekreftet at NIH arbeider tett sammen med

eksterne samarbeidspartnere i forbindelse med både oppretting og revidering av studietilbud. Komiteen har også merket seg at i den pågående revideringen av *master i idrettsvitenskap* er det nedsatt arbeidsgrupper for hver studieretning som skal utarbeide forslag til det nye programmet. Hver arbeidsgruppe har med en representant fra arbeidslivet og en studentrepresentant.

### **Revidering av akkrediterte studietilbud**

Også når det gjelder endringer av eksisterende studietilbud, mener komiteen at NIH har utarbeidet tydelige rutinebeskrivelser. I kvalitetssystemet inngår det styrende dokumentet «Prosedyrer for endring og oppretting av program- og emneplaner», med tydelig ansvarsfordeling og frister i årshjulet som åpner for revideringer i både høst- og vårsemesteret. Ifølge rutinebeskrivelsen skal alle revideringer i studietilbud som medfører en endring i studentenes læringsutbytte, vedtas av SU, mens programleder godkjenner mindre endringer. Nye emneplaner følger en fastsatt mal og godkjennes av programleder.

NIHs ordninger for systematisk å kontrollere at eksisterende studietilbud tilfredsstillende gjeldende forskriftskrav, består i hovedsak av to tiltak: Studietilbud fra og med 60 studiepoeng følges opp årlig gjennom programrapportene som ligger ved den årlige kvalitetsrapporten som behandles i styret. I tillegg gjennomføres det periodiske evalueringer av alle studietilbud hvert 6.–7. år (nærmere beskrevet i kapittel 3.2). Gjennom disse tiltakene mener komiteen at NIH har tilfredsstillende rutiner for å sikre at akkrediterte studietilbud driftes i henhold til kravene i studiekvalitetsforskriften og studietilsynsforskriften.

NIHs *ph.d. i idrettsvitenskap* kontrolleres systematisk gjennom årsrapporten som KFU sender til styret. Etter komiteens mening overbeviser KFUs rapport med grundige vurderinger, og de sakkyndige mener rapporten er egnet til å sikre at studietilbudet tilfredsstillende forskriftskravene. I tillegg inngår *ph.d.*-programmet i planen for periodisk evaluering.

Programrapportene følger en mal og er basert på data fra studentevalueringer, sensorrapporter, emnerapporter, innspill fra samarbeid med arbeidslivet, periodiske evalueringer og andre nøkkeldata. Komiteen mener at relevante krav til studietilbud er adressert i malen for programrapport, men er usikker på om malen i tilstrekkelig grad legger til rette for systematisk kontroll av spesielt krav til fagmiljø i studietilsynsforskriftens § 2-3. Systematisk kontroll av disse kravene fanges heller ikke opp i periodisk evaluering, med mindre komiteens mandat utvides.

I programrapportene skal programleder redegjøre for andel fast ansatte undervisere, undervisernes utdanningsfaglige kompetanse og relevans av fagmiljøets forskning for studietilbudet.

I malen står det følgende:

**De vitenskapelig tilsattes/undervisningspersonellet kvalifikasjoner og erfaring**

- i. Hvor stor del av personalet som underviser på programmet er fast ansatte på NIH (sett gjerne opp antall høgskolelærere, høgskolelektorer, førstelektorer, førsteamanuenser, professorer etc)?
- ii. Kommenter utdanningsfaglig kompetansenivå blant de som underviser (fagmiljøet tilknyttet studietilbudet skal ha relevant utdanningsfaglig kompetanse Studietilsynsforskriften § 2.3.2)
- iii. Hvordan vurderes relevansen av NIHs forskning i forhold til programmet?

Komiteen mener at spørsmålene i malen for programrapport er formulert på en slik måte at det ikke stilles tydelige krav til verken redegjørelsens kvalitet eller innhold. Om rapporten gir tilstrekkelig oversikt over fagmiljøets størrelse, sammensetning og kompetanse, og om den gir informasjon om nøyaktig hvilken forskning i fagmiljøet som er relevant for studietilbudet, er overlatt til den enkelte programlederen. I dokumentasjonen har komiteen lagt merke til stor variasjon i kvalitet og omfang av redegjørelsene i selve rapportene: Noen eksempler viser at redegjørelsene har blitt gjort med bakgrunn i studietilsynsforskriften. Andre eksempler gjør at komiteen kommer i tvil om programrapportene er egnet for å avdekke sviktende kvalitet, og om de danner et tilstrekkelig kunnskapsgrunnlag for behandling i SU og i styret. Komiteen anbefaler NIH å tilstrebe en mer systematisk og samkjørt rapportering på tvers av fagmiljøene, med redegjørelser som gjør vurderingene etterprøvbare. Dette ville la seg gjøre ved å knytte indikatorene for rapportering til faste måleparametere, eller ved å knytte malen tettere opp mot de gjeldende kravene.

Komiteen anerkjenner at NIH er en høgskole med høyt faglig nivå, og at den opprettholder det høye nivået gjennom rekruttering av ansatte med førstekompetanse. Likevel mener komiteen at NIH burde sikre at spesielt fagmiljøets sammensetning og kompetanse er etterprøvbare og transparent gjennom rapporteringen, slik at tilstrekkelig informasjon formidles videre til både SU og styret.

Når det gjelder rutiner for reakkreditering av eksisterende studietilbud, så setter regelverket ingen føringer for i hvilken form og i hvilke intervaller høgskolen skal kontrollere om et studietilbud drives i henhold til gjeldende krav i regelverket. Komiteen ser at NIHs ordninger for periodisk evaluering og den årlige rapporteringen på programnivå til sammen har potensial for at alle krav i gjeldende regelverk er dekket, selv om noen aspekter som fagmiljøets stabilitet over tid, fagmiljøets oppdaterte kunnskap fra praksisfelt, fagmiljøets deltakelse i relevante faglige nettverk eller andel førstekompetente i hovedstilling som dekker studiets sentrale deler, i dagens evalueringsrutiner virker mindre godt ivaretatt.

Med tanke på de store forskjellene i bruk av mal for programrapport og de mange mulighetene som finnes for å utvide komiteens mandat under periodisk evaluering, mener komiteen at NIH burde etablere rutiner som sikrer en jevnlig og systematisk reakkreditering av egne studietilbud i henhold til kravene i § 3-1 til § 3-3 i studiekvalitetsforskriften og kapittel 2 i studietilsynsforskriften. Dette må ikke nødvendigvis utgjøre en egen evaluering,

men kunne inngå i gjeldende rutiner, for eksempel ved å la reakkrediteringen inngå i enten programrapportene eller periodisk evaluering, eller ved å tilpasse begge disse evalueringene slik at de til sammen sikrer at alle kravene blir kontrollert jevnlig. Komiteen anbefaler NIH å finne rutiner som er hensiktsmessige for høgskolen, og som ikke fører til at kontrollvirksomheten ved institusjonen blir unødvendig omfattende og krever for mange ressurser.

Komiteen fikk også inntrykk av at instituttene bruker ulike metoder og verktøy for å holde seg oppdatert på om fagmiljøene knyttet til hvert enkelt studietilbud oppfyller kravene i aktuelle forskrifter. Komiteen råder NIH til å innføre et enhetlig system, for eksempel ved bruk av ressursstyringsverktøy, som gjør det enkelt til enhver tid å holde oversikt over fagmiljøenes kompetanse både på studietilbuds- og instituttnivå.

### **Konklusjon**

Kravet i studietilsynsforskriften § 4-1 (3) er oppfylt.



## Systematisk innhenting av informasjon

§ 4-1 (4) Institusjonen skal systematisk innhente informasjon fra relevante kilder for å kunne vurdere kvaliteten i alle studietilbud.

### Vurdering

Komiteen ser at NIH systematisk henter inn informasjon fra flere relevante kilder for å vurdere kvaliteten i sine studietilbud. Årsrapporten om kvalitetsarbeidet for 2019–2020 bygger på nøkkeltall, programrapporter, dialogmøter med instituttene, resultater fra Studiebarometeret, programevalueringer og kandidatundersøkelser, saker som har vært til behandling i SU og styret, dialogmøter med programledere og innspill fra faglig ledelse, studieseksjonen, studenter og ansatte.

Kvalitetsområdene inntaks-, undervisnings-, program- og rammekvalitet er godt dekket, men komiteen mener at NIH kan gjøre innhenting av informasjon om relevanskvaliteten mer systematisk. Kvalitetshåndboken viser spesielt tydelig hvilke kilder som inngår i rapporteringskjeden som skal sikre og utvikle kvaliteten i emner og studietilbud. Disse såkalte kjerneprosessene er sentrert rundt kvalitetsområdet *programkvalitet*.

### Studentevalueringer

NIH gjennomfører programevalueringer av alle studietilbud, som studentene gjennomfører mot slutten av studieløpet. Anonyme evalueringer av hvert emne skal gjennomføres minst hvert tredje år, men det ligger til rette for å ha emneevalueringer så hyppig som hvert semester. For å oppnå god svarprosent skal emneansvarlig sørge for at emneevalueringene blir gjennomført i forbindelse med undervisning. Det finnes maler med standardiserte spørsmålsbatterier for både program- og emneevalueringer, men spørsmålene kan også tilpasses hvis program- og emneansvarlig mener det er hensiktsmessig.

Underveis i semesteret kan studentene også gi tilbakemelding på emne- og programkvalitet til tillitsvalgte i klassens time. De tillitsvalgte tar tilbakemeldingene videre til programutvalget, der tillitsvalgte møter programledelsen og to vitenskapelig ansatte minst en gang per semester. Denne midtveisevalueringen er ikke reglementert, men i overordnet virksomhetsplan for 2021 står det at NIH planlegger å innføre midtveisevaluering på emnenivå.

NIH gjennomfører også en årlig studiestartundersøkelse, der nye studenter svarer på spørsmål om motivasjonen for å søke seg til høgskolen og deres erfaringer med studiestart. I tillegg får studentene på alle programmer tilbud om studentsamtale med programleder eller en annen vitenskapelig ansatt i løpet av første semester. Komiteen har merket seg at det varierer fra program til program hvor godt studentene mener samtalen fungerer, og hvor mange som takker ja til tilbudet. Komiteen vil derfor anbefale NIH å finne en form på studentsamtalene som gjør at studentene i større grad ønsker å delta i disse samtalene.

I forbindelse med de periodiske programevalueringene som skal gjennomføres hvert 6.–7. år, bidrar nåværende studenter i form av intervjuer med komiteen, mens en ferdig uteksaminert kandidat skal sitte i selve komiteen, se § 2-1 (2).

### **Interne og eksterne databaser og undersøkelser**

Nasjonale nøkkeltall fra DBH og FS og nasjonale student- og kandidatundersøkelser blir diskutert i SU og i høgskolestyret, og resultatene ligger lett tilgjengelig for alle på høgskolens nettsider. Etter resultatene i Studiebarometeret for 2018 opprettet NIH en arbeidsgruppe for å utrede tiltak på områder der høgskolen fikk lav skår, se § 4-1 (5). Studentene ved NIH deltar i SHoT-undersøkelsen, og resultatene følges opp av LMU.

I tillegg til å hente inn data fra NIFUs nasjonale kandidatundersøkelse gjennomfører NIH en egen kandidatundersøkelse som er skreddersydd for NIHs uteksaminerte studenter. I 2020 vedtok SU at kandidatundersøkelsen til NIH skal gjennomføres hvert tredje år.

I etterkant av internasjonale utvekslingsopphold blir hjemvendte studenter kontaktet for en samtale der de kan dele sine erfaringer fra oppholdet.

SU har vedtatt overgang til bruk av tilsynssensor som modell på eksamensvurdering, både for å få innspill på gjennomføring av eksamen og for å få et kritisk blikk på sensurpraksisen. De eksterne sensorene får derfor oppgaver knyttet til evaluering av emneplaner, undervisningsopplegg og vurderingsordninger i et emne. Komiteen mener dette er en verdifull kilde for tilbakemeldinger fra eksterne i det systematiske kvalitetsarbeidet på emne- og programnivå.

### **Praksis og arbeids- og samfunnsliv**

Per i dag mangler NIH faste rutiner for systematisk evaluering av praksis. Komiteen har likevel sett et eksempel i dokumentasjonen der praksis blir evaluert etter mal for emneevaluering. I den samme evalueringen kommer det fram at studentene opplever stor variasjon i både innhold i praksis og veiledning fra praksislærer.

Det går også fram av ulike programrapporter og referater fra dialogmøter at alle institutter ønsker sentral støtte og retningslinjer og rutiner rundt praksis. Også en sentral forankring og retningslinjer for systematisk samarbeid med arbeidslivet er etterspurt av instituttene. Programrapporten for faglærer i kroppsøving og idrettsfag 2019/20 etterspør en tydeligere struktur og systematikk for samarbeid mellom NIH, praksisstedet og studenten. Ved dette programmet tar praksislærerne videreutdanning i veiledningspedagogikk på NIH for en ytterligere kvalitetsheving i skolepraksis, noe komiteen ser som svært positivt. I et dialogmøte ved Institutt for idrett og samfunnsvitenskap har det blitt etterlyst en mer aktiv rolle fra institusjonen sentralt for å utvikle bedre retningslinjer og forenkle rutinene rundt evaluering av praksis.

På forespørsel fra komiteen har NIH ettersendt en kontraktmal for praksisveileder og en mal for samarbeidsavtale mellom NIH og praksisstedet. De sakkyndige mener det er bra at NIH har disse malene, men råder høgskolen til også å utarbeide rutinebeskrivelser som

tydelig definerer ansvar og krav til både studenter og praksisveiledere, for å samkjøre veiledningen og læringsutbyttet ved de ulike praksisstedene. Komiteen mener at også evaluering av praksis med fordel kunne følge egne rutiner og tilpassede maler. Rutinene bør omfatte en tilbakemelding om praksis til praksisstedet og praksisveileder. Kontakten med praksisstedene bør også gå for seg på ledelsesnivå og ikke være begrenset til samhandling mellom praksisveileder og kontaktlærer.

I overordnet virksomhetsplan for 2021, delmål 1.2 står det oppført som tiltak at «[a]lle gradsgivende programmer har årlige møter med arbeidslivet om innholdet i programmet», og at «[a]rbeidslivet bidrar i arbeidet med masterrevisjonen på alle instituttene». Komiteen ser på disse tiltakene som positive bidrag inn i kvalitetsområdet *relevanskvalitet*, og legger til grunn at NIH gjennomfører tiltakene i tråd med planen. De sakkyndige merker seg også at i komiteen for de periodiske evalueringene (se § 2-1 (2)) skal minimum ett av medlemmene være representant fra relevant arbeids- og samfunnsliv. Under institusjonsbesøket kom det fram at NIH har planer om å ta inn ekstern deltakelse fra arbeids- og samfunnslivet i programrådene. Komiteen anser det som et positivt tiltak og råder NIH til å realisere disse planene om å utvide programrådene med ekstern deltakelse.

#### **Ph.d.**

Ph.d.-programmet kvalitetssikres gjennom evalueringer av samtlige emner, og evalueringene ligger som vedlegg i årsrapporten til styret. Kandidatene og veilederne leverer årlig hver sin individuelle framdriftsrapport som behandles i KFU. Her inngår informasjon om kurs- og prosjektprogresjon, utsettelse/avvik, veilederforholdet, undervisning og planer om utenlandsopphold. Kandidatens ph.d.-prosjekt blir midtveisevaluert i form av en prøvedisputas med ekstern «opponent». I 2020 gjennomførte NIH en pilot for midtveisevaluering av programkvaliteten, med personlig intervju av en kandidat som var halvveis i studieløpet. Ordningen skal innføres fra 2021.

I tillegg gjennomføres det en årlig evaluering av programkvalitet der alle stipendiater i programmet svarer på en anonym spørreundersøkelse. Ph.d.-programmet evalueres også gjennom opptaksevaluering for nye studenter og en sluttevaluering blant uteksaminerte stipendiater. I 2017/18 gjennomførte NIH en undersøkelse blant 169 kandidater som var uteksaminert fra ph.d.-programmet i perioden 1986 til 2017. I undersøkelsen svarte kandidatene på spørsmål om arbeidssituasjon og deres vurdering av utdanningens relevans for yrkeslivet. I 2018 ble programmet evaluert eksternt av en nordisk ekspertkomité. Ph.d.-programmet inngår også i ordningen for periodisk evaluering hvert 6.–7. år. Komiteen ser at innsamlingen av relevant informasjon på ph.d.-programmet er grundig.

Selv om rutinene rundt evaluering av praksis kunne ha vært mer systematiske, ser komiteen at NIH arbeider systematisk med å hente inn informasjon fra relevante kilder for å vurdere kvaliteten i sine studietilbud.

#### **Konklusjon**

Kravet i studietilsynsforskriften § 4-1 (4) er oppfylt.

## Bruk av kunnskap fra kvalitetsarbeidet

§ 4-1 (5) Kunnskap fra kvalitetsarbeidet skal brukes til å utvikle kvaliteten i studietilbudene og avdekke eventuelt sviktende kvalitet. Sviktende kvalitet skal rettes opp innen rimelig tid.

### Vurdering

Dokumentasjonen viser at Norges idrettshøgskole bruker resultater fra kvalitetsarbeidet som kunnskapsgrunnlag for å utvikle kvaliteten i egne studietilbud, og at kvalitetssystemet har gode mekanismer for å avdekke sviktende kvalitet. Komiteen mener det er en styrke at NIH gjennom tiltak som studentsamtaler, klassens time og programutvalgene legger vekt på at problemer skal løses innen kort tid og på lavt nivå i institusjonen. Komiteen har merket seg at arbeidsbeskrivelsen til programledere og emneansvarlige gir mandat til å sette i gang effektive tiltak lokalt på et tidlig stadium. Under institusjonsbesøket fikk komiteen også inntrykk av at studentene føler seg hørt, og at deres tilbakemeldinger blir fulgt opp innen rimelig tid.

Evaluerings- og rapporteringskjeden legger til rette for at resultater fra tidligere evalueringer blir fulgt opp systematisk. Program- og årsrapporter inneholder vurderinger av tiltak som har blitt iverksatt siden forrige rapport. Dette gjør det lett for instituttlederne og styret å følge med over tid på hvordan resultater blir fulgt opp på programnivå. Komiteen har også sett eksempler på emnerapporter der en vurdering av tidligere tiltak er inkludert, selv om dette ikke inngår i NIHs aktuelle mal for emnerapporter. Komiteen mener at NIH burde vurdere å ha en slik evaluering av tidligere tiltak med i malen for emnerapporter, siden det vil være en fordel at effekten av tidligere tiltak blir etterprøvbare både for programleder og for studentene i det aktuelle kullet. Ellers har komiteen merket seg at de fleste rapportene og resultatene fra evalueringer ligger lett tilgjengelige enten på høgskolens åpne nettsider eller på intranettet.

Videre framstår dialogmøtene som sentrale for at tiltak for oppretting av avvik og utvikling av studietilbud kan iverksettes raskt og på en effektiv måte. Dialogmøtene tar utgangspunkt i programrapporten, og programleder kan diskutere eventuelle tiltak direkte med ledelsen og administrasjonen.

Resultater fra årsrapportene til SU, LMU og KFU inngår i risikovurderingen, og tiltak fra risikovurderingen går igjen i den overordnede virksomhetsplanen for påfølgende år. Eksempelvis ga studentene tilbakemeldinger om behov for forbedring av undervisernes tilrettelegging i den digitale læringsplattformen Canvas under både studiestartundersøkelsen i 2018 og læringsmiljøundersøkelsen i 2019. Komiteen ser at tiltak som kursing i Canvas inngikk i den overordnede virksomhetsplanen for 2020. På bakgrunn av disse tilbakemeldingene satte LMU i gang opplæringstiltak sammen med læringscenteret NIHLS. Tiltak for å samkjøre tilrettelegging i Canvas, som utarbeidelse av felles maler for Canvas på emner og program, inngikk igjen i den overordnede virksomhetsplanen for 2021.

Styret, KFU og SU har mandat til å initiere tiltak på bakgrunn av resultater fra det interne kvalitetsarbeidet og eksterne evalueringer. Komiteen har sett flere eksempler på det i dokumentasjonen:

For å ta tak i områder der NIH hadde lav skår i Studiebarometeret 2018, ble det opprettet en arbeidsgruppe for å utrede tiltak. Etter innspill fra arbeidsgruppa ble spørreskjemaet for emnevalueringer tilpasset for å fange opp tilbakemeldinger på områder som fikk dårlig skår i Studiebarometeret. Komiteen ser dette som et eksempel på at NIH bruker resultater fra kvalitetsarbeidet til å utvikle kvalitetssystemet. Komiteen har videre merket seg at behov for endringer i kvalitetssystemet inngår som eget moment i årsrapporten til styret.

Studiebarometeret i 2018 og 2019 avdekket at NIHs studenter ligger under det nasjonale gjennomsnittet når det gjelder tidsbruk på studiene. Ifølge virksomhetsplanen for 2020 ble det innført en obligatorisk introduksjonstime for alle emner og ved oppstart av studietilbud der studentene får tydelig informasjon om krav og forventninger. Ifølge rapporteringen på virksomhetsplanen fra våren 2021 har dette ført til en betydelig økning i tidsbruken.

Samtidig er behandlingen av resultatene fra Studiebarometeret 2018 også et eksempel på at det i enkelte tilfeller kan ta lang tid før resultater fra kvalitetsarbeidet følges opp med tiltak. Den nedsatte arbeidsgruppen leverte sin rapport i november 2019, mens resultatene hadde vært tilgjengelige siden februar samme år. Komiteen mener at NIH bør begrense behandlingstiden på denne typen saker, slik at studietilbudene kan reagere med tiltak inn mot påfølgende studiestart.

Eksempler på endringer på bakgrunn av resultater fra kvalitetsarbeidet viser seg også på programnivå. For å motvirke lav gjennomføring på normert tid innførte masterstudiet med studieretning idrettsmedisin i 2019 tettere oppfølging av den enkelte student med framdriftsrapporter og et seminar der studentene skal presentere sitt masterprosjekt for andre studenter og veileder. Ved bachelorprogrammet i trenerrollen og idrettspsykologi ble studieplanen i 2020 presisert etter at studentene hadde meldt fra om avvik mellom studentenes forventninger til utdanningen og det faktiske innholdet. For å motvirke det lave antallet studenter som dro på utvekslingsopphold, lagde Institutt for idrett og samfunnsvitenskap en tiltaksplan og endret rammene rundt og muligheter for studentutveksling. Dette tiltaket må sees i sammenheng med målsettingen om økt internasjonalisering i overordnet virksomhetsplan for 2020. Ved revideringen av påbygningsstudiet i fysisk aktivitet og funksjonshemming i 2018 ble innholdet i emnene tilpasset studentenes behov for mer kompetanse innen pedagogikk.

For ph.d. i idrettsvitenskap foreligger det flere eksempler i dokumentasjonen på hvordan KFU har videreutviklet studietilbudet de siste årene, etter innspill fra det interne kvalitetsarbeidet, den eksterne evalueringen i 2018 og NOKUTs pilottilsyn med systematisk kvalitetsarbeid samme år. Blant annet ble opplæringsprogrammet revidert umiddelbart, og fra høsten 2020 ble det innført et nytt opplæringsprogram med obligatorisk midtveisevaluering av stipendiatenes prosjekter. Videre initierte KFU i 2019 og 2020 ulike tilpasninger i de formelle rammene rundt programmet, som klagerett, krav til

stipendiatenes avhandling og rolle og mandat til KFU og veilederne. Også kvalitetsarbeidet rundt ph.d.-programmet ble revidert og innlemmet i NIHs overordnede kvalitetssystem, og en ny intervjubasert form for midtveisevaluering ble pilotert og vurdert i 2020. Komiteen er imponert over hvordan KFU kritisk reflekterer over nedarvede rutiner, og over utvalgets streben etter stadig forbedring, som kom til uttrykk også under institusjonsbesøket.

Komiteen oppfordrer NIH til å fortsette det gode arbeidet med å bruke informasjon fra kvalitetsarbeidet til stadig å forbedre og utvikle høgskolens studietilbud.

### **Konklusjon**

Kravene i studietilsynsforskriften § 4-1 (5) er oppfylt.

## Vurdering og utvikling av institusjonens studieportefølje

§ 4-1 (6) Resultater fra kvalitetsarbeidet skal inngå i kunnskapsgrunnlaget ved vurdering og strategisk utvikling av institusjonens samlede studieportefølje.

### Vurdering

NIH inkluderer resultater fra kvalitetsarbeidet i kunnskapsgrunnlaget for å vurdere og videreutvikle studieporteføljen. I sin redegjørelse trekker høgskolen fram at utviklingen skjer i samspill med faglige utviklinger i forskningsfeltene som er tilknyttet studietilbudene ved høgskolen. I strategien framgår det også at studietilbudene skal utvikles i samarbeid med arbeidslivet, og at utdanningene skal være knyttet til praksisfeltet.

NIH er en profesjonalisert høgskole innen idrett med en oversiktlig studieportefølje fordelt over fire institutter. Styret holder seg oppdatert på kvalitet i studietilbudene gjennom den årlige rapporteringen. Programlederne rapporterer direkte til styret ved at programrapportene følger som vedlegg til SUs årsrapport. KFU leverer sin egen årsrapport for ph.d.-programmet. Slik har styret mulighet til å vurdere hvert enkelte studietilbud.

Den årlige rapporteringen til styret danner grunnlag for risikovurderingen og gjenspeiles i NIHs overordnede virksomhetsplan, som tar utgangspunkt i strategien. Under institusjonsbesøket bekreftet representanter for styret at grunnlaget for styrets beslutninger gjør det enkelt for styret å holde seg oppdatert og å følge opp resultater og utviklinger systematisk.

Komiteen mener at NIH tydeligere kunne ha beskrevet og dokumentert hvilke rutiner og kriterier styret har for å vurdere behovet for endringer i studieporteføljen, altså for at nye studietilbud kommer til eller eksisterende legges ned. Komiteen har ikke sett noen rutinebeskrivelser for utvikling av studieporteføljen i dokumentasjonen eller i andre styrende dokumenter. Dette gjorde vurderingsarbeidet noe mer utfordrende, siden kunnskapsgrunnlaget for beslutningene framstår som utydelig. Komiteen har ikke sett eksempler på en overordnet drøfting av studieporteføljens sammensetning og mener at NIH kunne dra nytte av en mer systematisert årlig vurdering av samlet studieportefølje med utgangspunkt i et bredt grunnlag som inkluderer resultater fra kvalitetsarbeidet, rekrutteringsgrunnlag og etterspørsel fra samfunns- og arbeidsliv. Videre mener komiteen at det ville være en fordel hvis NIH i denne sammenhengen opprettet rutiner for systematisk innhenting av innspill fra arbeidslivet på den samlede studieporteføljen.

NIH har ikke sendt inn eksempler på nedleggelse av studietilbud, men komiteen forstår at dette må sees i sammenheng med de omfattende revisjonene av bachelor- og masterprogrammene. Når det er sagt, har komiteen sett eksempler i dokumentasjonen på at NIH bruker resultater fra kvalitetsarbeidet som kunnskapsgrunnlag ved vurdering og utvikling av studieporteføljen, og på at spesielt informasjon fra programrapporter, kandidatundersøkelser og periodiske evalueringer framstår som sentrale kilder i dette arbeidet. Siden programrapportene inngår i kunnskapsgrunnlaget for styrets vurdering av

NIHs samlede studieportefølje, mener komiteen at det er desto viktigere at NIH tilrettelegger for grundige og samkjørte redegjørelser i programrapportene, som nevnt tidligere i rapporten (se § 4-1 (3)).

Komiteen har også sett dokumentasjon på styrebehandling av studieporteføljen, med vekt på dimensjonering. Etter innstilling fra SU fatter styret i november vedtak om hvilke studier som skal lyses ut for det påfølgende studieåret. Studietilbudene blir ulyst med forbehold om tilstrekkelig antall søkere og om endringer i høgskolens ressursgrunnlag. Etter utgått søknadsfrist vedtas opptaksrammene i mai, og styret har mulighet til ikke å ta opp studenter til studier hvis søkertallet er for lavt.

For oppretting av nye studietilbud gjelder «Retningslinjer for etablering av nye studier ved NIH» og «Mal for beskrivelse av studieprogram» som styrende dokumenter som danner vurderingsgrunnlaget for styret (også omtalt i vurderingen under § 4-1 (3)). Retningslinjene baserer seg på § 2-2 og § 2-3 i studietilsynsforordningen og ivaretar ut over det en vurdering av studietilbudet opp mot NIHs strategiske planer, rekrutteringsgrunnlag og konkurranseforhold ved andre institusjoner samt ressursbruk. Videre skal det hentes inn eksterne synspunkter på etterspørsel, behov og programplan. Komiteen mener at NIH legger godt til rette for styrets vurdering når disse rutinene følges.

Komiteen anerkjenner den pågående revisjonen av master i idrettsvitenskap som et viktig eksempel på at NIH jevnlig arbeider med kvaliteten i sine studietilbud og tar nødvendige grep der kvalitetsarbeidet avdekker at det er behov for forbedring. Med bakgrunn i resultater fra årsrapporten og innspill fra dialogmøter og den periodiske evalueringen som ble gjennomført i 2018/19, satte styret i gang en revidering av masterprogrammet som skal dele det opp i flere og mer spissede studietilbud. Ved den periodiske evalueringen påpekte komiteen at masterprogrammet hadde en utydelig faglig profil, og konkluderte med at NIH i for liten grad hadde etablert formelt samarbeid mellom de ulike studieretningene og arbeidslivet. Dette hadde studentene gitt tilbakemelding på i både Studiebarometeret og i kandidatundersøkelsen. Arbeidet med revisjonen følges opp av nedsatte arbeidsgrupper ved instituttene. Arbeidsgruppene har med en representant fra arbeidslivet. Revisjonsarbeidet skal ivareta målsetningen om et tettere samarbeid med arbeidslivet om utdanning og programutvikling, som også inngår i NIHs strategiske plan for 2021–2025. Ifølge overordnet virksomhetsplan for 2021 skal alle gradsgivende studietilbud ha årlige møter med arbeidslivet om innholdet i programmet. Det er tydelig for komiteen at NIH har hentet inn relevant kunnskap i forbindelse med masterrevisjonen. Som et annet eksempel har komiteen merket seg at NIH har gjennomført en kandidatundersøkelse i forbindelse med utredning av et nytt masterprogram tilknyttet Institutt for idrettsmedisin.

Komiteen anerkjenner at NIH bruker innspill fra arbeidslivet aktivt i utviklingen av studieporteføljen, og at høgskolen følger en langsiktig strategi om at studietilbudene skal tilrettelegges for praksis. Under institusjonsbesøket fortalte styret at NIH ved høgskolestyret allerede i 2016, på bakgrunn av utvikling i søkertall og resultater fra kvalitetsarbeidet, satte i gang en revisjon av studieporteføljen. Da ble bachelorprogrammet i idrettsvitenskap med



fire studieretninger som mulig spesialisering omgjort til fire selvstendige studietilbud på bachelornivå. Komiteen merker seg at alle de reviderte studietilbudene som hadde oppstart i 2018, har tilrettelagt for praksis.

Revisjonen av ph.d. programmet i idrettsvitenskap (omtalt under § 4-1 (5)), som ble satt i gang på grunn av tilbakemeldinger fra en ekstern evaluering, er nok et eksempel på at NIH utvikler sin studieportefølje i henhold til resultater fra kvalitetsarbeidet. Videre viser dokumentasjonen at NIH drøfter behov for helt nye utdanninger. For tiden jobber NIH med et forslag til implementering av en ny felles mastergrad i idrettsernæring sammen med UiO. Forslaget skal styrebehandles ved begge institusjonene våren 2021. Den planlagte fellesgraden er den første av sitt slag i Norge og vil tilføre en ny fordypning til studieporteføljen ved NIH, samtidig som den drar nytte av emner som allerede eksisterer ved høgskolen.

Komiteen mener at dokumentasjonen tydelig viser at NIH bruker resultatene fra kvalitetsarbeidet som sentral kilde i strategisk utvikling av studieporteføljen.

### **Konklusjon**

Kravet i studietilsynsforskriften § 4-1 (6) er oppfylt.

## 4 Komiteens konklusjon for institusjonens systematiske kvalitetsarbeid

### Konklusjon

Det systematiske kvalitetsarbeidet ved Norges idrettshøgskole er tilfredsstillende: Alle krav i universitets- og høyskoleloven §§ 1-6 og 4-3 (4), studiekvalitetsforskriften § 2-1 (2) og studietilsynsforskriften § 4-1 er oppfylt. De sakkyndige har tillit til at institusjonens systematiske kvalitetsarbeid sikrer og videreutvikler utdanningskvaliteten.

### Komiteens kommentarer til konklusjonen

I sin vurdering av det systematiske kvalitetsarbeidet ved Norges idrettshøgskole har komiteen sett at institusjonen har et gjennomarbeidet kvalitetssystem, og at det er god sammenheng mellom kvalitetssystemet og høgskolens strategi. Kvalitetsarbeidet er forankret på alle nivå i organisasjonen. NIH har gode rutiner for å løse utfordringer og avvik på et lavt nivå, spesielt takket være en god møtестruktur med blant annet dialogmøter, studentsamtaler og klassens time. Komiteen mener at NIH har funnet en god balanse mellom det formelle og det uformelle kvalitetsarbeidet, og at denne balansen er hensiktsmessig med tanke på høgskolens størrelse og studenttall. Det uformelle kvalitetsarbeidet går ikke på bekostning av systematikken, og NIH har vist at høgskolen har arbeidet systematisk og målrettet med utdanningskvalitet siden pilottilsynet i 2017/2018.

Gjennom dokumentasjonen har høgskolen vist at den bruker resultater fra kvalitetsarbeidet til å utvikle kvaliteten i utdanningene, noe omleggingen av ph.d.-programmet er et tydelig eksempel på. Samtidig ser komiteen at resultatene blir brukt aktivt i arbeidet med å revidere kvalitetssystemet og utvikle kvalitetsarbeidet. Det er spesielt positivt at kvalitetssystemet inngår som et eget punkt i årsrapporten.

## 5 Vedlegg til komiteens innstilling til NOKUT

### Råd til videreutvikling av institusjonens systematiske kvalitetsarbeid

I tillegg til å vurdere om kvalitetsarbeidet oppfyller kravene i universitets- og høyskoleloven §§ 1-6 og 4-3 (4), studiekvalitetsforskriften § 2-1 (2) og studietilsynsforskriftens kapittel 4, ligger det i komiteens mandat å gi råd om videreutvikling av kvalitetsarbeidet ved institusjonen.

Den sakkyndige komiteen vil gi følgende råd til Norges idrettshøgskole:

- NIH bør implementere rutiner og kriterier for styrets strategiske vurderinger av den samlede studieporteføljen. Høgskolen vil også dra nytte av å legge til rette for en mer systematisert årlig vurdering av samlet studieportefølje med utgangspunkt i et bredt grunnlag som inkluderer resultater fra kvalitetsarbeidet, rekrutteringsgrunnlag og etterspørsel fra samfunns- og arbeidsliv.
- Komiteen anbefaler NIH å finne en mer systematisert form for kontakt og samarbeid med samfunns- og arbeidsliv på flere nivå i institusjonen, for eks. ved å inkludere representanter fra arbeids- og samfunnslivet i programrådene og ved å utvide kontakten med praksisstedene på ledelsesnivå. NIH burde også opprette rutiner for systematisk å innhente innspill fra arbeidslivet på den samlede studieporteføljen.
- For å samkjøre veiledningen og læringsutbyttet ved de ulike praksisstedene bør NIH utarbeide rutiner som tydelig definerer ansvar og krav til studenter og praksisveileder. Høgskolen bør også få på plass rutiner og tilpassede maler for evaluering av praksis som omfatter en tilbakemelding om praksis til praksisstedet og praksisveileder.
- De sakkyndige råder NIH til å tilrettelegge for grundige og samkjørte redegjørelser i programrapportene og se til at spesielt fagmiljøets sammensetning og kompetanse kommer tydeligere fram i rapporteringen til styret og til SU.
- Komiteen anbefaler NIH å etablere hensiktsmessige rutiner som sikrer en jevnlig og systematisk reakkreditering av egne studietilbud i henhold til kravene i § 3-1 til § 3-3 i studiekvalitetsforskriften og kapittel 2 i studietilsynsforskriften, for eks. ved å samkjøre innholdet i malen for programrapporter og komiteens mandat for periodiske evalueringer slik at de til sammen dekker alle gjeldende krav.
- De sakkyndige anbefaler NIH å sikre at alle studenttillitsvalgte får systematisk opplæring, slik at de tillitsvalgte kan ivareta sin rolle og sitt ansvar på best mulig måte. Denne opplæringen bør også gi klare rammer for informasjonsflyten for å sikre at studentene får informasjon om resultater fra kvalitetsarbeidet.

## 6 Institusjonens uttalelse til komiteens innstilling

NOKUT  
Postboks 578  
1327 Lysaker

Deres ref: 20/08537-27

OSLO 31. august 2021

### Norges idrettshøgskoles uttalelse til tilsynsrapport for periodisk tilsyn med det systematiske kvalitetsarbeidet.

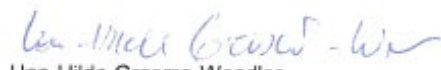
Ledelsen ved Norges idrettshøgskole ønsker å takke NOKUTs sakkyndige komité for et grundig tilsyn og en konstruktiv rapport. Norges idrettshøgskole tok del i pilotprosjektet for dagens tilsynsordning i 2017. Den gang ble NIHs kvalitetssystem ikke godkjent og i kjølvannet av vedtaket ble det iverksatt større tiltak for å styrke kvalitetsarbeidet. Slik vi oppfatter det, har disse tiltakene gitt en betraktelig styrking av NIHs kvalitetsarbeid. Vi leser komiteens rapport og konklusjon som en anerkjennelse av grundig og systematisk arbeid siden det forrige tilsynet.

Tilsynskomiteens rapport er positiv og konstruktiv lesning for NIH. De konkrete forslagene til videreutvikling og forbedring gir nyttige innspill for fremtidig kvalitetsarbeid. Institusjonsledelsen kjenner seg igjen i vurderingene som har blitt gjort av komiteen og vil følge opp anbefalingene som gis.

Ut over dette har ikke NIH noen ytterligere kommentarer enn å takke for samarbeidet, god oppfølging og positive erfaringer i forbindelse med institusjonsbesøket.

Med vennlig hilsen

  
Lars-Tore Ronglan  
Rektor

  
Unn-Hilde Grasmø-Wendler  
Administrerende direktør

 **NORGES  
IDRETTSHØGSKOLE**

Besøksadresse: Sognsveien 220, Oslo  
Postadresse: Pb 4014 Ullevål Stadion, 0806 Oslo  
Telefon: +47 23 26 20 00, postmottak@nih.no  
[www.nih.no](http://www.nih.no)



DRAMMENSVEIEN 288 | POSTBOKS 578,1327 LYSAKER | T: 21 02 18 00 | [NOKUT.NO](https://www.nokut.no)