



# Tilbakemelding og rettleiing: eksempel på god praksis

Kristoffer Fretland Øygarden, NOKUT

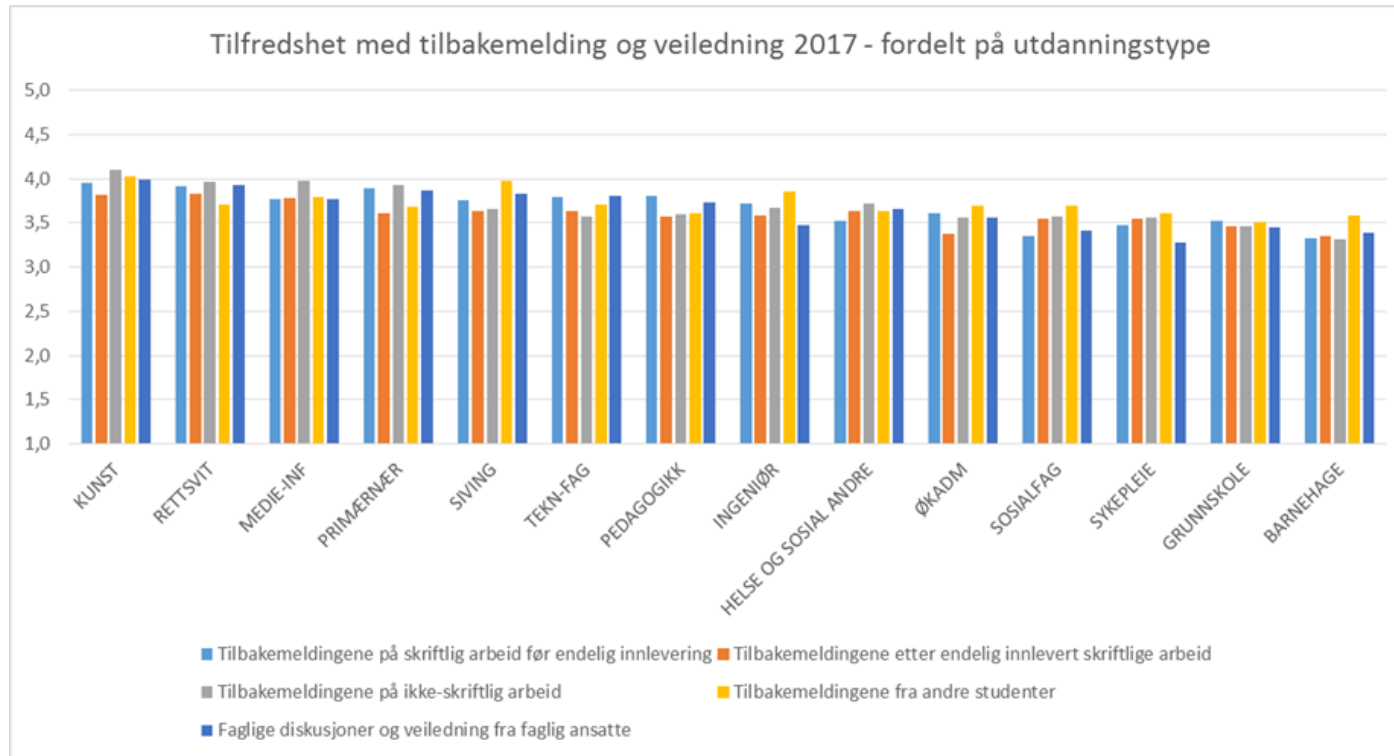
## Tilbakemelding og rettleiing – kvifor er det viktig?

- Forskningslitteraturen peikar på tilbakemelding og rettleiing som eit sentralt aspekt ved studiekvalitet, med tilsynelatande positive effektar på bl.a. læring, motivasjon og gjennomføring.
- Hos norske myndigheiter har òg tilbakemelding og rettleiing vore eit sentralt tema i lang tid – gjennom bl.a. kvalitetsreformen i 2003 og St.mld. 16 2016-2017 «Kultur for kvalitet».
- På tross av dette er tilfredsheiten fortsatt relativt lav blant studentane i Norge...

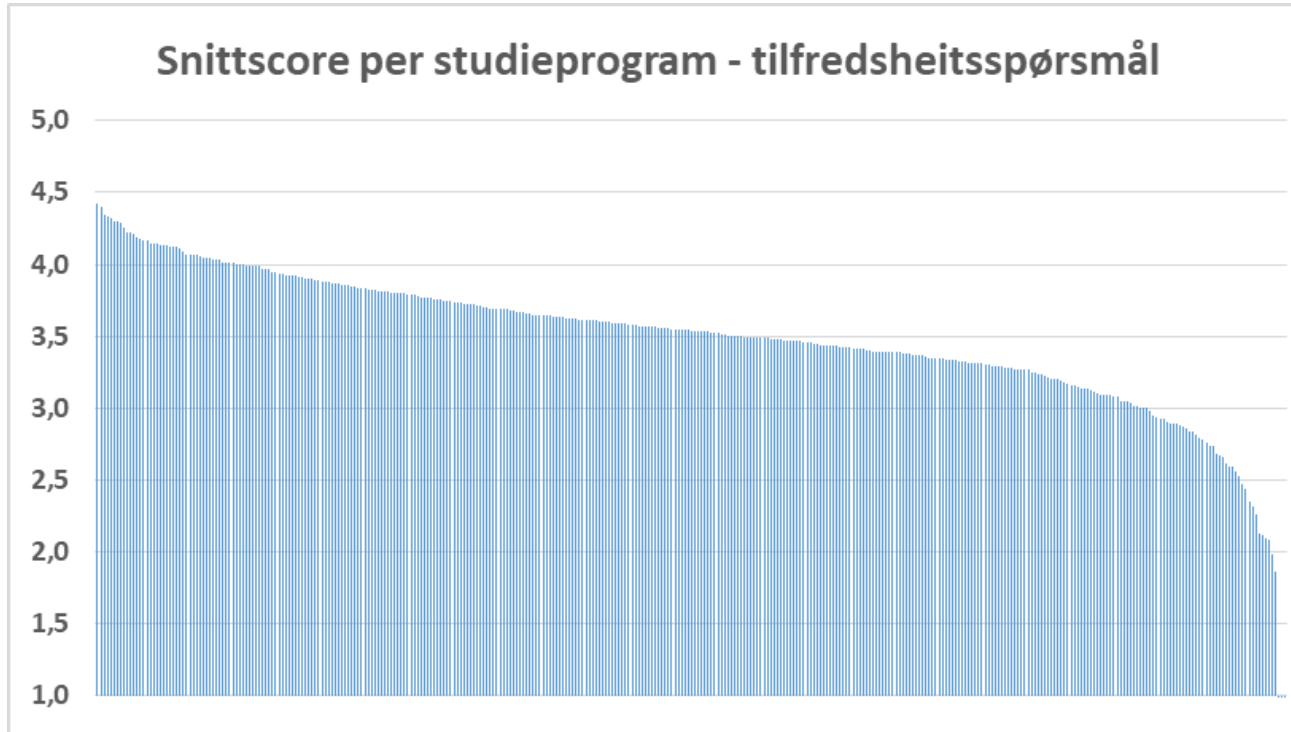
## Tilbakemelding og rettleiing i Studiebarometeret

- Studiebarometeret har inkludert spørsmål om tilbakemelding og rettleiing sidan 2014.
- Meir detaljerte batteri om hhv. omfang og tilfredsheit med tilbakemelding og rettleiing innført i 2015.
- Dei detaljerte batteria om omfang og tilfredshet blei ført vidare i 2017 som valfrie batteri.

# Tilbakemelding og rettleiing – resultat i 2017



## Tilbakemelding og rettleiing – resultat 2017



## Problemstillingar

- Kva grep har studieprogram/fagmiljø med dei mest nøgde studentane gjort i si satsing på tilbakemelding og rettleiing?
- Skuldast den høge tilfredsheiten på nokre studieprogram tilfeldigeiter, strategiar på institusjonsnivå, eller satsingar i dei enkelte fagmiljøa?

## Metode og utvalskriterier

- Case-tilnærming - fagmiljø som skiller seg ut med høg tilfredsheit blant studentane på spørsmåla om tilbakemelding og veiledning.
- Dybdeintervju med fagleg tilsette og studentar på 3 utvalde studieprogram.
- Case-programma vald ut på grunnlag av høge scorer og robuste data.

# Fellestrekk på tvers av studieprogramma



## Fokus nedanfrå

- Engasjerte og sterkt motiverte fagleg tilsette
- Tiltak i hovudsak initiert nedanfrå – på det enkelte studieprogram
- Ingen institusjonelle strategiar ligge til grunn for tiltaka

## (Forståinga av) utdanninga si eigenart

- Studentane si framtidige rolle mht. yrkesutøving vektlagt i to av dei tre casane
- Fagleg tilsette si forståing av eigen fagtradisjon ser ut til å gi utslag i sterkt fokus på tilbakemelding og rettleiing
- Men: finn ikkje same høge tilfredsheit på tilsvarande studieprogram på andre institusjonar

## Egenskapar ved studentgruppa

- Svært motiverte studentar på samtlige case-program
- Benyttar seg av moglegheiten for å motta tilbakemelding og rettleiing– ein betingelse for høg tilfredsheit?
- Motivasjon og gruppedynamikk kan variere på tvers av kull

## Gruppestørrelse

- To av studieprogramma hadde få studentar (ca. 25-30 i kvart kull)
- Det tredje programmet hadde forholdsvis mange studentar (ca. 95 i kvart kull), men delte desse opp i grupper tidleg i studieløpet
- Indikerer at forholdstallet underviser/student påverkar moglegheitene for å gi god tilbakemelding og veiledning

## Tydelege krav og forventningar

- Faglig tilsette i alle tre fagmiljøa kommuniserer tydeleg krav og forventningar til studentane tidleg i studieløpet (mht. innsats, framtidig arbeidsutøving, etc.)
- Obligatoriske, periodiske innleveringar / arbeidskrav – med kontinuerleg tilbakemelding og veiledning

## Fokus på formative tilbakemeldingar

- Alle programma vektla inngående, formative tilbakemeldingar framfor summative tilbakemeldingar
- Henger i stor grad saman med vurderingsformene, og fokuset på kontinuerlege og hyppige innleveringar / arbeidskrav



## Læringsmiljø

- Gjennomgåande kort avstand mellom fagleg tilsette / undervisarar og studentar på studieprogrammet – lav terskel for å ta kontakt
- Studiebarometer-data: studentane på alle tre programma òg svært godt nøgde med læringsmiljøet på studiet
- Indikasjon på at gode læringsmiljø henger saman med god kultur for tilbakemelding og rettleiing

## Utfordringar

- Ressurskrevjande – tid og innsats
- Små studentgrupper/kull ein klar fordel
- Avhengig av motiverte og engasjerte studentar (og fagleg tilsette)



# Oppsummering

- Kun 3 caser gir svakt grunnlag for generalisering
- Men: nokre fellestrekk ved dei tre casane som kan være nyttige i arbeid med tilbakemelding og rettleiing på andre studieprogram
- Et ankepunkt at alle tre casane er profesjonsretta studiar – er det lettare å gi målretta og konstruktiv tilbakemelding på desse studiane?

