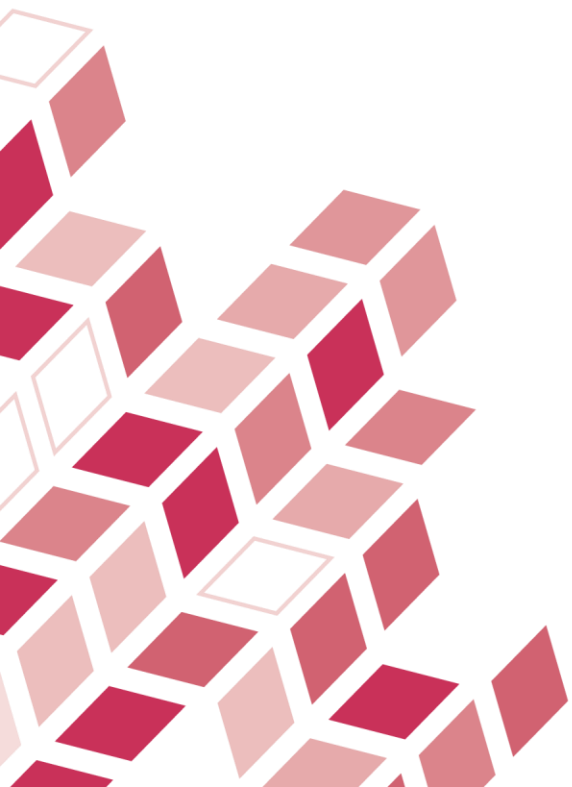


NOKUTs tilsynsrapporter

# Religion, livssyn og etikk

2-årig studium ved Fjellhaug Internasjonale Høgskole

Mars 2012



Institusjon:	Fjellhaug Internasjonale Høgskole
Studietilbud:	2-årig studium i Religion, livssyn og etikk
Grad/Studiepoeng:	120 studiepoeng
Dato for vedtak:	20.03.2012
Sakkyndige:	Førsteamanuensis Ralph Meier, Høgskolen i Volda.
	Førstelektor Bjørn Øyvind Fjeld, Ansgar Teologiske Høgskole.
Saksnummer:	11/376

## Forord

NOKUTs tilsyn med norsk høyere utdanning omfatter evaluering av institusjonenes interne system for kvalitetssikring av studier, akkreditering av nye, og tilsyn med etablerte studier. Universiteter og høyskoler har ulike fullmakter til å opprette studietilbud. Dersom en institusjon ønsker å opprette et studietilbud utenfor sitt fullmaktsområde, må den søke NOKUT om dette.

Herved fremlegges rapport om akkreditering av 2-årig studium i religion, livssyn og etikk ved Fjellhaug Internasjonale høgskole. Vurderingen som er nedfelt i tilsynsrapporten, er igangsatt på bakgrunn av søknad fra Fjellhaug Internasjonale høgskole. Denne rapporten viser den omfattende vurderingen som er gjort for å sikre utdanningskvaliteten i det planlagte studiet.

2-årig studium i religion, livssyn og etikk ved Fjellhaug Internasjonale Høgskole tilfredsstillende NOKUTs krav til utdanningskvalitet og er akkreditert i vedtak av 20.03.2012.

Vedtaket er ikke tidsbegrenset. NOKUT vil imidlertid følge opp studietilbudet gjennom et oppfølgende tilsyn etter 3 år.

Oslo, 20. mars 2012



Terje Mørland  
direktør

Alle NOKUTs vurderinger er offentlige og denne samt tilsvarende tilsynsrapporter vil være elektronisk tilgjengelige på våre nettsider [www.nokut.no](http://www.nokut.no).

## **Innhold**

<b>1</b>	<b>Informasjon om søkerinstitusjon .....</b>	<b>1</b>
<b>2</b>	<b>Beskrivelse av saksgang .....</b>	<b>1</b>
<b>3</b>	<b>Innledende vurdering .....</b>	<b>2</b>
<b>4</b>	<b>Faglig vurdering .....</b>	<b>3</b>
4.1	Grunnleggende forutsetninger for akkreditering .....	3
4.2	Plan for studiet.....	5
4.3	Fagmiljø tilknyttet studiet.....	13
4.4	Støttefunksjoner og infrastruktur.....	17
<b>5</b>	<b>Samlet konklusjon for den sakkyndige vurdering .....</b>	<b>18</b>
<b>6</b>	<b>Institusjonens kommentar.....</b>	<b>19</b>
<b>7</b>	<b>Sakkyndig tilleggsvurdering .....</b>	<b>23</b>
<b>8</b>	<b>Vedtak .....</b>	<b>25</b>
<b>9</b>	<b>Dokumentasjon .....</b>	<b>26</b>

## 1 Informasjon om søkerinstitusjon

Fjellhaug Internasjonale Høgskole er en privat høgskole på Sinsen i Oslo. Skolen ble etablert i 1898 på Framnes i Hardanger og flyttet i 1913 til gården Fjellhaug i Østre Aker. Fra 1. januar 2011 endret skolen navn fra Fjellhaug Misjonshøgskole til Fjellhaug Internasjonale Høgskole (FiH). Skolen eies av Norsk Luthersk Misjonssamband.

Som privat høgskole uten fullmakter, har ikke Fjellhaug Internasjonale Høgskole selvakkrediteringsfullmakt for studier i første syklus. Høyskolens interne system for kvalitetssikring ble godkjent i 2009. Siden opprettelsen av NOKUT har høyskolen fått følgende studier akkreditert:

- Mastergradsstudium i teologi og misjon, 120 studiepoeng, 2005
- Examen philosophicum og Examen facultatum, 20 studiepoeng, 2005
- Bibel og misjon, 60 studiepoeng, 2004
- Semesteremne i bibelhebraisk, 20 studiepoeng, 2003
- Årsstudium i musikk, 60 studiepoeng, 2003

Fjellhaug Internasjonale høgskole søkte til søknadsfristen 1. september 2011 om akkreditering av et bachelorgradsstudium i religion, livssyn og etikk, 180 studiepoeng.

## 2 Beskrivelse av saksgang

NOKUT gjør en innledende vurdering for å avklare om grunnleggende forutsetninger for akkreditering er tilfredsstillende imøtekommet slik disse gjengis i NOKUTs tilsynsforskrift<sup>1</sup>. For søknader som går videre, oppnevner NOKUT sakkyndige til faglig vurdering av søknaden. De må erklære seg habile og utfører oppdraget i samsvar med mandat for sakkyndig vurdering vedtatt av NOKUTs styre, og krav til utdanningskvalitet slik disse er fastsatt i tilsynsforskriften.

Etter sin faglige vurdering skal de sakkyndige konkludere med et tydelig ja eller nei på om utdanningskvaliteten samsvarer med kravene i tilsynsforskriften. De sakkyndige blir også bedt om å gi råd om videre utvikling av studiet. Alle kriteriene må være tilfredsstillende imøtekommet for at NOKUT skal vedta akkreditering.

Dersom et eller flere av kriteriene underkjennes av de sakkyndige, sendes den faglige vurderingen til søkerinstitusjonen som får tre uker til å kommentere denne. NOKUT avgjør deretter om institusjonens

---

<sup>1</sup> <http://www.lovdataba.no/cgi-wifit/ldles?doc=/sf/sf-20110127-0297.html>

kommentarer skal sendes de sakkyndige for tilleggsvurdering. De sakkyndige får to uker på å avgi tilleggsvurdering. NOKUTs direktør fatter deretter vedtak.

### **Om denne rapporten**

Vi gjør oppmerksom på NOKUTs tilsynsrapporter viser en kronologisk saksgang. Vår metode innebærer som beskrevet ovenfor en mulighet for at komiteen endrer sin konklusjon i løpet av vurderingsprosessen. Det er tilfelle i denne rapporten. Sluttkonklusjon finnes i del 7.

Fjellhaug Internasjonale Høgskole søkte i utgangspunktet om akkreditering av et bachelorgradsstudium. På bakgrunn av de sakkyndiges tilleggsvurdering er akkreditering avgrenset til de to første årene (120 studiepoeng) i det omsøkte studiet.

## **3 Innledende vurdering**

### **Tilsynsforordningen § 4-1 Grunnleggende forutsetninger for akkreditering**

1. Følgende krav i lov om universiteter og høyskoler skal vurderes for akkreditering:
  - a. Reglement og styringsordning
  - b. Klagenemnd
  - c. Læringsmiljøutvalg
  - d. Utdanningsplan
  - e. Vitnemål og Diploma Supplement
  - f. Kvalitetssikringssystem

#### NOKUTs vurdering:

Oversikten i denne paragrafen er gitt for å gjøre det tydelig og forutsigbart hvilke bestemmelser i UH-loven NOKUT fører tilsyn med. Fjellhaug Internasjonale høgskole tilbyr akkrediterte studier. Det forutsettes derfor at krav i lov om universiteter og høyskoler er tilfredsstillende ivaretatt. Diploma Supplement er vurdert som tilfredsstillende.

## 4 Faglig vurdering

Den følgende teksten i dette kapitlet er de sakkyndiges vurdering. Der det forekommer “Vi”, er det et uttrykk for de sakkyndige. Nummereringen på hver overskrift henviser til tilsvarende bestemmelse i NOKUTs tilsynsforskrift.

### **Oppsummering:**

Studiet «Bachelor i religion, livssyn og etikk» er etter vårt syn et spennende og aktuelt tilbud som kan være interessant særlig for studenter som planlegger å arbeide i skolen med RLE-faget og andre arbeidsfelt som krever kompetanse innen religion og kultur møte. Planen virker grundig og godt gjennomarbeidet, bortsett fra praksisavtalene og læringsutbyttebeskrivelsene på programnivå som må omarbeides og forbedres samt enkelte andre mindre detaljer som rapporten påpeker. Med tanke på den nye grunnskolelærerutdanningen som ikke lenger har RLE som obligatorisk del virker dette tilbudet framtidsrettet og med gode utsikter for å rekruttere studenter. Studiet har en solid faglig basis med bakgrunn i at de faglige ansatte på Fjellhaug Internasjonale Høgskole besitter en bred kompetanse og god kunnskap på religionsfeltet, særlig i internasjonal sammenheng. Etter at den nødvendige omarbeiding av påpekte svakheter har funnet sted, bør omsøkte bachelorgradsstudium i religion, livssyn og etikk (180 studiepoeng) etter vår vurdering bli et attraktivt og faglig solid tilbud for studenter med interesse for RLE-faget.

### **4.1 Grunnleggende forutsetninger for akkreditering**

#### **4.1.1 Krav i lov om universiteter og høyskoler.**

Disse krav er vurdert av NOKUT i den innledende vurderingen.

#### **4.1.2 Krav i rammeplaner og aktuelle forskrifter fra Kunnskapsdepartementet skal være fylt**

##### **Vurdering**

Vi støtter søkerens egenvurdering, at studietilbudet er innenfor rammen av ”Lov om universiteter og høyskoler” og opptaksforskriften for første syklus. Gjennom deltakelse i Samordna Opptak blir opptaket kvalitetssikret.

##### **Konklusjon**

Ja, kravet er tilfredsstillende imøtekommet.

#### **4.1.3 Det skal redegjøres for forventet studentrekruttering i forhold til å etablere og opprettholde et tilfredsstillende læringsmiljø og i forhold til stabilitet i studiet.**

##### **Vurdering**

Etter å ha gjennomført ulike spørreundersøkelser blant studentene ved FiH konkluderer søkeren med et realistisk studenttall på 15 studenter for dette studieprogrammet. Denne antagelsen virker realistisk for oss, selv om det alltid er vanskelig å vite på forhånd, slik søkeren selv påpeker, hvordan et nytt studium blir tatt imot. Søkeren dokumenterer tilstrekkelig stabilitet i læringsmiljøet

##### **Konklusjon**

Ja, høgskolens redegjørelse er tilfredsstillende, vurdert ut fra studiets egenart, omfang og nivå.

#### **4.1.4 Det skal redegjøres for forventet arbeidsomfang for studentene**

##### **Vurdering**

FiH regner med et forventet arbeidsomfang på cirka 1600 timer for hvert studieår, med cirka 266 timer per emne med 10 studiepoeng (stp). Per emne regnes det med 48 timer undervisning, 144 timer lesing og 74 timer oppgaveskriving. Disse tallene virker realistiske med tanke på de enkelte emneplanene hvor organisering, arbeidsmåter, vurderingsformer og eksamen er beskrevet.

##### **Konklusjon**

Ja, høgskolens redegjørelse er tilfredsstillende.

#### **4.1.5 Der deler av studiet foregår utenfor den institusjonen som utsteder vitnemål, skal det foreligge tilfredsstillende avtaler som regulerer vesentlige forhold av betydning for studentene**

##### **Vurdering**

Søkeren peker på at studentene etter søknad kan ta inntil 60 studiepoeng (tredje studieår) ved andre institusjoner. Slike søknader behandles som regulære innpasningssøknader. Dessuten inngår det praksis i emnet RLE106 "Livssyn og RLE-didaktik" (5 stp). FiH har vedlagt to praksisavtaler med skoler (vedlegg FiH-10 og 11). I begge praksisavtalene heter det under punkt 4 at faglæreren forventes å gi "faglærer ved FiH en kort tilbakemelding ved slutten av praksisperioden og eventuelt ved behov". I FiHs søknad blir det presisert: "Etter undervisningen skal øvingslærer/ekstern praksisveileder gi en evaluering av studentenes undervisning. Vurderingen er en kort skriftlig melding som sendes høgskolens praksisansvarlig." (§ 4-2.5, s. 23) Henvisen til *skriftlig* tilbakemelding mangler i praksisavtalene, noe vi anser som relevant å ha med for kvalitetssikringen. Avtalen med Råholt skole er bare knyttet til en enkelt ansatt lærer. Det kan være sårbart med tanke på sykdom hos læreren, for



eksempel. Emneplanen for RLE106 opplyser at FiH har avtaler med til sammen elleve grunnskoler og videregående skoler, men bare to avtaler er vedlagt. Vi oppfatter de to avtalene som eksempler på praksisavtalene. Vi vil understreke viktigheten av at avtalene gjøres med institusjonene, ikke med enkeltpersoner. Praksisavtalene fremstår totalt sett ikke som tilfredsstillende.

## **Konklusjon**

Nei, høgskolens redegjørelse er ikke tilfredsstillende

- Høgskolen må inkludere i praksisavtalene at tilbakemeldingen fra praksislæreren til FiH skal være skriftlig. Praksisavtalene må inngås med institusjoner, ikke enkeltpersoner.

## **4.2 Plan for studiet**

*I dette avsnittet vil følgende punkter refereres:*

1. Studiet skal ha et dekkende navn
2. Studiet skal beskrives med utgangspunkt i læringsutbyttebeskrivelse:
  - a. Læringsutbyttet skal være beskrevet som det en kandidat skal ha oppnådd ved fullført utdanning i form av kunnskaper, ferdigheter og generell kompetanse i samsvar med nasjonalt kvalifikasjonsrammeverk.
  - b. Studiets relevans for arbeidsliv og/eller videre studier skal være tydelig.
  - c. Studiets innhold og oppbygging skal tilfredsstillende relateres til læringsutbyttet slik det er beskrevet i planen.
  - d. Studiets arbeids- og undervisningsformer skal være egnet til å oppnå læringsutbytte slik det er beskrevet i planen.
  - e. Eksamensordninger og andre vurderingsformer skal være egnet til å vurdere i hvilken grad studentene har oppnådd læringsutbyttet.
3. Studiet skal ha tilfredsstillende kopling til forskning, faglig og/eller kunstnerisk utviklingsarbeid, tilpasset studiets nivå, omfang og egenart.
4. Studiet skal ha ordninger for studentutveksling og internasjonalisering relevant for studiets nivå, omfang og egenart.

#### 4.2.1 Studiet skal ha et dekkende navn

##### Vurdering

Studiet har navn *Bachelor i religion, livssyn og etikk*. Søkeren presiserer at studiets navn henspiller på dagens religionsfag i norsk skole, RLE-faget. Med tanke på fagets navn i norsk skole og den tenkte målgruppen for studiet er dette navn dekkende. Studiets innhold i første og andre studieår gir også dekning for denne betegnelsen, siden alle nevnte områder er representert i studieløpet. (Tredje studieåret har valgfrie emner) Uttrykket ”religioner” inkluderer i denne forståelsen også kristendommen. Siden kristendommen utgjør 50 prosent av emnenes innhold de to første årene, ville det etter vår oppfatning likevel være naturlig å ta med kristendommen i navnet til bacheloren. Når det gjelder etikkdelen i studiet, som har stor betydning i skolens fag slik det blir undervist i dag, ser vi den relativt svakt representert. Etikkbetegnelsen mangler i emneoverskriftene. En finner likevel etikk omtalt i emnebeskrivelsene til RLE103 Kristen tro og livstolkning og EX100 Examen philosophicum. Pensumlitteraturen i etikk i emnet RLE103 utgjør omtrent en tredjedel av hele pensumet. Vi mener dette bør tydeliggjøres også i emnets navn, for eksempel *Kristen tro, etikk og livstolkning*. Med tanke på skolefagets fokus på etikk burde FiH vurdere å synliggjøre etikken enda sterkere også i emnebeskrivelsene av de andre religionene.

##### Konklusjon

Ja, studiets navn er dekkende

- Høgskolen bør vurdere å ta med betegnelsen kristendommen i navnet til bachelorstudiet siden kristendomsdelen er dominerende.
- Etikkdelen bør bli bedre synliggjort både i emnebetegnelsen for RLE103 og i de ulike emnebeskrivelsene med tanke på etikkens betydning i skolefaget RLE.

#### 4.2.2 Studiet skal beskrives med utgangspunkt i læringsutbyttebeskrivelsen:

**a. Læringsutbyttet skal være beskrevet som det en kandidat skal ha oppnådd ved fullført utdanning i form av kunnskaper, ferdigheter og generell kompetanse i samsvar med nasjonalt kvalifikasjonsrammeverk.**

*Studiets læringsutbyttebeskrivelse:*

##### Kunnskap:

- har bred kunnskap om sentrale temaer, teorier, problemstillinger, prosesser, verktøy innenfor fagområdet religion, livssyn og etikk

- kjenner forsknings- og utviklingsarbeid innenfor fagområdet religion, livssyn og etikk
- kan oppdatere sin kunnskap innenfor fagområdet
- har kunnskap om fagområdets historie, tradisjoner, egenart og plass i samfunnet

### **Ferdigheter:**

- kan anvende faglig kunnskap og relevante resultater fra forsknings- og utviklingsarbeid på praktiske og teoretiske problemstillinger og treffe begrunnede valg
- kan reflektere over egen faglig utøvelse og justere denne under veiledning
- kan finne, vurdere og henvise til informasjon og fagstoff og fremstille dette slik at det belyser en problemstilling
- kan beherske relevante faglige verktøy, teknikker og arbeidsformer

### **Generell kompetanse:**

- har innsikt i relevante fag- og yrkesetiske problemstillinger
- kan planlegge og gjennomføre varierte arbeidsoppgaver og prosjekter som strekker seg over tid, alene og som deltaker i en gruppe, og i tråd med etiske krav og retningslinjer
- kan formidle sentralt fagstoff om religion, livssyn og etikk som teorier, problemstillinger og løsninger både skriftlig, muntlig og gjennom andre relevante uttrykksformer
- kan utveksle synspunkter og erfaringer med andre med bakgrunn innenfor fagområdet religion, livssyn og etikk og gjennom dette bidra til utvikling av god praksis
- kjenne til nytenkning og innovasjonsprosesser

### **Vurdering**

Med få unntak er læringsutbyttebeskrivelse på programnivå ordrett avskrift fra ”Kvalifikasjonsrammeverket for høyere utdanning” for bachelornivå (1. syklus). Det er bare navnet på fagområdet (religion, livssyn og etikk) som er tilføyet. Søkeren beskriver uformingen av kvalifikasjoner og læringsmål som en krevende, men viktig læreprosess og er fornøyd med arbeidet som ble gjort med implementeringen av kvalifikasjonsrammeverket. Særlig nevner FiH læringsutbyttearbeid på emnenivå.

Læringsutbyttebeskrivelsene skal være i samsvar med det nasjonale kvalifikasjonsrammeverket både på program- og emnenivå og det skal vise samsvar mellom program og emner. Det synes ikke vi er tilfelle i denne planen. Emneplanene har imidlertid, i motsetning til programplanen, en god og faglig relatert beskrivelse av læringsutbyttet. Men læringsutbyttet på programnivå må vise en bedre sammenheng med de obligatoriske emnene.

Læringsutbyttebeskrivelsene speiler hovedemnene, dvs. emnene som kan knyttes til navnet på studiet. I tillegg inngår 60 studiepoeng valgemner i studiet, der noen av de foreslåtte emnene forsterker fagprofilen, mens andre utvider den i bredden (musikk). Læringsutbyttet for studiet må også speile den utvidelse av kompetansen som kan følge av de valgemner som Fjellhaug Internasjonale Høgskole tilbyr.

### **Konklusjon**

Nei, læringsutbyttet er ikke tilfredsstillende beskrevet

- Høgskolen må gjennomarbeide læringsutbyttebeskrivelsen for bachelorstudiet på nytt, og formulere denne i bedre samsvar med læringsutbyttet for emneplanene, inkludert valgemner.

### **b. Studiets relevans for arbeidsliv og/eller videre studier skal være tydelig.**

#### **Vurdering**

Etter studieplanen er hovedmålsettingen med studiet ”å utdanne og utruste mennesker til oppgaver innen undervisning eller arbeid der religions-, livssyns- og kulturkunnskap står sentralt. Som yrkesfelt blir arbeid i skoleverket som faglærer i RLE-faget i grunnskole og videregående opplæring nevnt. Dette gjelder særlig i kombinasjon med et annet fag for skolen innen bachelorstudiet pluss praktisk-pedagogisk utdanning. Dessuten nevnes arbeid i humanitære organisasjoner som krever kompetanse innen religion og kultur møte.

Søkeren nevner at studiets emner gir en kompetanse innen religion og kultur møte som etterspørres i mange sammenhenger i et flerkulturelt samfunn.

Studiet gir innsikt i ulike religioners selvforståelse og praksis. Utover kristendommen, som har hovedvekt, gjelder det særlig Islam som den største ikke-kristne religion i Norge. Dessuten blir viktige temaer for dagens samfunn som kultur møte, menneskerettigheter, religionsdialog og toleranse tatt med i enkelte emner.

Ut fra studiets innhold mener vi at dette studiet danner et godt grunnlag både for arbeid i skoleverket som RLE-lærer og i organisasjoner der religions- og kulturkunnskap står sentralt. Med den nye grunnskolelærerutdanningen som ikke lenger har RLE som obligatorisk fag i utdanningen, blir faglærere med RLE-kunnskap etterspurt i skolene.

Når det gjelder relevans for videre studier danner dette studiet etter søkerens og vår vurdering et godt grunnlag for videre studier innen kultur-, religions- og kristendoms kunnskap, også noe avhengig av

hvilke emner blir tatt i den valgfrie delen av bachelorstudiet (60 stp). Med praktisk pedagogisk utdanning i tillegg kvalifiserer dette studiet til faglærer i RLE i grunnskole og videregående skole.

### **Konklusjon**

Ja, studiets relevans for arbeidsliv og/eller videre studier er tydelig.

### **c. Studiets innhold og oppbygging skal tilfredsstillende relateres til læringsutbyttet slik det er beskrevet i planen**

#### **Vurdering**

Studiets første og andre studieår består av 12 obligatoriske emner med 10 stp per emne. Åtte emner er på 100-niva, tre emner og bacheloroppgaven (10 stp) er på 200-nivå. Det tredje studieår består av frie emner på inntil 60 stp. Studieprogrammets tredje studieår blir presentert som tre ulike alternativer: a) årsstudium i musikk, b) emner fra bachelor i teologi og misjon (begge studieløp ved FiH) eller c) frie emner fra andre institusjoner. Vi mener det kanskje holder å nevne at det finnes ulike muligheter, som for eksempel musikkstudium og emner fra teologi og misjon fra FiH og andre emner fra andre institusjoner, i stedet for å presentere dette som tre ulike løp av studieprogrammet. Vurderingen av studiets innhold og oppbygging er bare relatert til de første to studieårene med obligatoriske emner. Disse emnene, som alle er fra området religion, livssyn og etikk (inklusive filosofi og kristendom), er godt beskrevet i læringsutbyttet for de enkelte *emnene*. Relasjon til *programmets* læringsutbyttebeskrivelse kan så langt ikke bli vurdert, jf. kommentar under punkt 4.2.2 a. Søkerens egenvurdering at det er samsvar mellom studiets oppbygning og mellom læringsutbytte på program- og emnenivå gjelder etter vår vurdering bare på emnenivået. Når det gjelder bacheloroppgaven, opplyses det i emneplanen at den skal bli skrevet i et ”selvvalgt tema innenfor religion, livssyn og etikk” (under kunnskapsmål), mens dette begrenses under emnets innhold hvor det sies at oppgavens tema ”skal være innen religions- og kristendomskunnskap”. Også i søknaden (4.2.2.d, s.13) finner vi den samme begrensning. Her ser vi en diskrepans, og peker igjen på vektleggingen av etikk i dagens RLE-fag i skolen. På grunn av samsvar mellom innhold og læringsutbyttebeskrivelsene på emneplannivå, kan vi gi medhold i at studiets innhold og oppbygging er tilfredsstillende relatert til læringsutbyttet.

Vi viser for øvrig til våre merknader om at beskrivelsen av læringsutbyttet for studiet ikke tar høyde for den kompetanse som kan følge av valgemner, men finner at disse merknadene likevel ikke får alvorlige konsekvenser for dette punkt.

## **Konklusjon**

Ja, studiets innhold og oppbygging er tilfredsstillende relatert til læringsutbyttet slik det er beskrevet i planen på emnenivå.

- Høgskolen bør vurdere å åpne bacheloroppgaven for hele området innenfor religion, livssyn og etikk. FiH bør også vurdere å formulere det tredje året med valgfrie emner mer åpent i stedet for først å skissere to faste løp.

### **d. Studiets arbeids- og undervisningsformer skal være egnet til å oppnå læringsutbytte slik det er beskrevet i planen**

#### **Vurdering**

Søkeren opplyser at undervisningen hovedsakelig består av forelesninger. Det er mulighet for oppgaveveiledning og tips til skriveprosessen for studenter som velger prosessorientert vurderingsform. Emnet REL204 Bacheloroppgave og emnet REL106 med praksis skiller seg ut med tanke på emnenes egenart. Dessuten inneholder emnet RLE104 Verdensreligionene et femukers studieopphold i Asia eller Øst-Afrika. I egenvurderingen heter det at arbeids- og undervisningsformer er varierte, relaterer seg til læringsmålene og knytter seg til evalueringsformen i emnet. De fleste emner har som nevnt forelesning og oppgaveveiledning. Det tyder på lite variasjon i undervisningsformene, men vi er enige i at de er relaterte til læringsmålene og dermed egnet til å oppnå beskrevet læringsutbytte.

## **Konklusjon**

Ja, studiets arbeids- og undervisningsformer er egnet til å oppnå læringsutbyttet slik det er beskrevet i planen.

- Høgskolen bør vurdere å åpne for flere undervisningsformer som for eksempel seminarer, gruppearbeid, kasusdrøfting og hjemmeoppgaver.

### **e. Eksamensordninger og andre vurderingsformer skal være egnet til å vurdere i hvilken grad studentene har oppnådd læringsutbyttet**

#### **Vurdering**

I de fleste emnene tilbys alternative vurderingsformer, hvor studenten kan velge mellom prosessorientert vurderingsform eller en femtimers klausureksamen (unntaket er EX100 med firetimers klausureksamen, hvor vi undres om det er et bevisst avvik fra de andre emnene). I

egenvurderingen sies det at høgskolen vektlegger oppgaveskriving som evalueringsform, noe som også blir begrunnet. Vi anser denne vurderingsformen som bra og velegnet. For studenter som ikke møter på undervisningen minst 70 prosent gis det en femtimers skoleeksamen for å sikre oversikt over hele pensumet. Det er nødvendig. Vi ser en svakhet i at gjennomført valgfrihet med tanke på oppgaveskriving kan føre til at en student bare har skoleeksamen som vurderingsform for inntil ti av tolv emner. FiH bør etter vårt syn stille et minstekrav til at den enkelte student minst to ganger har oppgaveskriving som evalueringsform i tillegg til bacheloroppgaven og emnet RLE106. Dette kan eventuelt også varieres med muntlig prøve som eksamensform. Vi anser de nevnte svakhetene likevel ikke som utslagsgivende med tanke på vurderingen av eksamensordningene og andre vurderingsformer, som altså anses som egnet til å vurdere om og i hvilken grad læringsutbyttet for studiet er oppnådd.

### **Konklusjon**

Ja, eksamensordninger og andre vurderingsformer er egnet til å vurdere i hvilken grad studentene har oppnådd læringsutbyttet.

- Høgskolen bør sikre at hver student også har oppgaveskriving som evalueringsform i tillegg til skoleeksamen. FiH bør også vurdere muntlig prøve som eksamensform i enkelte emner, enten som erstatning for eller som tillegg til skriftlig prøve.

### **4.2.3 Studiet skal ha tilfredsstillende kopling til forskning, faglig og/eller kunstnerisk utviklingsarbeid, tilpasset studiets nivå, omfang og egenart.**

#### **Vurdering**

Koblingen til forskning og faglig utviklingsarbeid for studiet er i følge søkers presentasjon FoU-basert på den måten at deler av pensum er en frukt av tidligere forsknings- og utviklingsarbeid foretatt av vitenskapelige ansatte. Det vises til arbeider om kinesisk religion og religiøsitet, til doktorgradsprosjekt om kristent arbeid blant muslimer i Øst-Afrika, utvikling av lærebok om norske bibeloversettelser, og til FoU prosjekt på det kirkehistoriske området innen lærebokforskning. Men høgskolen har for tiden ikke noe spesifikt forsknings- eller utviklingsprosjekt som knytter direkte til studiet. Søkers egenvurdering er at de nevnte FoU prosjekter har direkte relevans for emneområdet for søknaden. I tillegg tar søker mål av seg til å iverksette et institusjonelt FoU prosjekt som ”er direkte relatert til bachelorstudiet og som vil ha relevans for RLE-undervisningen i norsk skole”.

Vi mener søkers beskrivelse og egenvurdering av FoU arbeidet er tilfredsstillende. Dokumentasjonen på FoU arbeid dekker et bredt felt innen bachelorstudiets emnefelt, spesielt er området religion godt dekket. Undervisningen har tilstrekkelig forskningsbasert basis i fagmiljøet. Vi mener derfor at studiet har en tilfredsstillende kobling til forskning og faglig utviklingsarbeid og at dette er tilpasset studiets

nivå, omfang og egenart. Vi anser det positivt at det er planer om å utvikle et institusjonelt FoU prosjekt.

### **Konklusjon**

Ja, studiet har tilfredsstillende kopling til forskning, faglig og utviklingsarbeid tilpasset studiets nivå, omfang og egenart.

#### **4.2.4 Studiet skal ha ordninger for studentutveksling og internasjonalisering relevant for studiets nivå, omfang og egenart.**

##### **Vurdering**

FiH har lang tradisjon med et bredt internasjonalt nettverk og med tilhørende formelle og uformelle relasjoner. Formelle samarbeidsavtaler med akademiske institusjoner er under utarbeidelse på globalt plan. Eksempler på samarbeidsavtaler er dokumentert. Søker planlegger å utvide antall avtaler og utvikle de avtaler som foreligger samt legge til rette for økt studentutveksling. Vi mener dokumentasjon er tilfredsstillende. Vi vil peke på behovet for å utvikle institusjonssamarbeidet også i Europa. Søkers medlemskap i EEAA gir slike muligheter. Det er ellers uklart om institusjonsavtalen med Henan Theological Seminary (vedlegg 18) er fornyet. Avtalen utløp i august 2010

### **Konklusjon**

Ja, studiet har ordninger for studentutveksling og internasjonalisering relevant for studiets nivå, omfang og egenart.

- Høgskolen bør fortsatt utvikle det institusjonelle samarbeidet både for studenter og fagpersonell og utvikle en institusjonell plan for internasjonalisering.

#### **4.2.5 Samlet konklusjon for § 4-2, Plan for studiet**

Kvaliteten er ikke i samsvar med forventet nivå i henhold til gjeldende krav som gitt i tilsynsforskriften.

##### **Høgskolen må:**

- gjennomarbeide læringsutbyttebeskrivelsen for bachelorprogrammet på nytt og formulere dette i bedre samsvar med læringsutbyttet for emneplanene.



## Råd for utvikling

- Høgskolen bør vurdere å ta med betegnelsen kristendommen i navnet til bacheloren siden kristendomsdelen er dominerende. Etikkdelen bør bli bedre synliggjort både i emnebetegnelsen for RLE103 og i de ulike emnebeskrivelsene med tanke på etikkens betydning i skolefaget RLE.
- Høgskolen bør vurdere å åpne bacheloroppgaven for hele området innenfor religion, livssyn og etikk. FiH bør også vurdere å formulere det tredje året med valgfrie emner mer åpent i stedet for først å skissere to faste løp.
- Høgskolen bør vurdere å åpne for flere undervisningsformer som for eksempel seminarer, gruppearbeid, kaususdrøfting og hjemmeoppgaver.
- Høgskolen bør sikre at hver student også har oppgaveskriving som evalueringsform i tillegg til skoleeksamen. FiH bør også vurdere muntlig prøve som eksamensform i enkelte emner, enten som erstatning for eller som tillegg til skriftlig prøve.
- Høgskolen bør fortsatt utvikle det institusjonelle samarbeidet både for studenter og fagpersonell og utvikle en institusjonell plan for internasjonalisering.

## 4.3 Fagmiljø tilknyttet studiet

**4.3.1 Fagmiljøets sammensetning, størrelse og samlede kompetanse skal være tilpasset studiet slik det er beskrevet i plan for studiet og samtidig tilstrekkelig for å ivareta den forskning og det faglige og eller kunstneriske utviklingsarbeidet som utføres.**

### Vurdering

Søker presenterer et bredt sammensatt fagmiljø innen RLE feltet, men peker på en mangelfull kompetanse innenfor fagområdet religionsvitenskap. Søker vurderer å knytte til seg faglige ansatte med hovedkompetanse på dette fagområdet. FiH presenterer fagansvarlige og deres kompetanse for de tolv emnene i RLE-programmet og vurderer den samlede kompetansen som tilstrekkelig for studiets innhold. Vi mener dokumentasjonen viser at fagmiljøet har en størrelse og kompetanse som dekker studiet slik det er beskrevet i plan for studiet.

Vi vil imidlertid peke på en uklarhet mellom oppgitte tall i søknaden og vedlagte tabellsamling for første syklus. Søknaden oppgir 10,4 årsverk som er ”direkte knyttet til gjennomføringen av bachelorstudiet”. Dette er detaljert fremstilt for 16 ansatte i etterfølgende tabell (søknaden side 18). Dette korresponderer med oppgitt tall i tabellsamlingens første tabell, som i tredje rad angir 10,4

vitenskapelige årsverk i ”det omsøkte studiet”. Men i tabell tre i samme tabellsamling angis andre tall i detaljene for ”faglige årsverk i studiet”. Her oppgis stillingsdelen for hver ansatt på det omsøkte studiet, først total stillingsdel av et årsverk (kolonne 4), dernest fordelt på de tre gruppene undervisning og veiledning (kolonne 5) forsknings- og utviklingsarbeid (kolonne 6) og annet/tekniske og administrative oppgaver (kolonne 7). Summeres totale stillingsandeler for de samme 16 ansatte i kolonne 4, fremkommer det at det omsøkte studiet er planlagt gjennomført med 4,9 årsverk, ikke 10,4 årsverk. Kolonne 8 i samme tabell angir ”årsverk i andre studier” for samme gruppe ansatte. Summeres disse fremkommer det ytterligere 6,3 årsverk. Det blir til sammen 11,2 årsverk for institusjonens vitenskapelige ansatte på fagfeltene som dekkes av RLE og teologi og misjon. Musikkfaget er holdt utenfor. I lys av søkerhåndbokens understrekning av at det skal være samsvar mellom tallene i søknaden og vedlagte tabellsamling (se innledning til tabell 3) mangler en klargjøring av det omtalte tallmaterialet.

I vår vurdering av fagmiljøets størrelse i forhold til antall studenter som planlegges opptatt i programmet, har vi tatt utgangspunkt i søkers opplysning om stillingsandelene i omtalte kolonne 4 over, dvs. 4,9 årsverk for første og andre studieår. Søker planlegger at programmet skal ha tretti studenter fordelt på to studieår. Vi mener dette gir en god faglig dimensjonering for å ivareta den undervisning, forskning og det faglige utviklingsarbeid som er beskrevet i studieplanen og som er tilpasset den planlagte studentgruppen. Vår etterlysning om klargjøring av tallene i søknaden og aktuelle vedlegg endrer ikke vår konklusjon.

### **Konklusjon**

Ja, fagmiljøets sammensetning, størrelse og samlede kompetanse er tilpasset studiet slik det er beskrevet i planen og samtidig tilstrekkelig til å ivareta den forskning og det faglige utviklingsarbeidet som utføres.

#### **4.3.2 Minst 50 prosent av årsverkene knyttet til studiet skal utgjøres av tilsatte i hovedstilling ved institusjonen. Av disse skal det være personer med minst førstestillingskompetanse i de sentrale delene av studiet.**

For de ulike sykler gjelder i tillegg:

- a. For første syklus skal minst 20 prosent av det samlede fagmiljøet være ansatte med førstestillingskompetanse
- b. For andre syklus skal minst 10 prosent av det samlede fagmiljøet være professorer eller dosenter og ytterligere 40 prosent være ansatte med førstestillingskompetanse.

- c. For tredje syklus, ph.d., skal minst 50 prosent av det samlede fagmiljøet være professorer, de øvrige skal ha førsteamanuensiskompetanse.
- d. For tredje syklus, kunstnerisk stipendprogram, skal minst 50 prosent av det samlede fagmiljøet være professorer/dosenter, de øvrige skal ha førstestillingskompetanse.

### **Vurdering**

Søker opplyser at samtlige i undervisningspersonalet har fast hovedstilling ved FiH. De sentrale delene av studiet er dekket av personer med minst førstestillingskompetanse.

Til sammen syv av de ansatte har førstestillingskompetanse. Tre har professorkompetanse. Disse er fordelt på aktuelle fagområder. Kravet til minst 20 prosent førstestillingskompetanse for første syklus er oppfylt med god margin.

### **Konklusjon**

Ja, søker oppfylder kravene til at

- minst 50 prosent av de ansatte er tilsatt i hovedstilling
- de sentrale delene av studiet er dekket av førstestillingskompetanse
- minst 20 prosent av årsverkene knyttet til studiet utgjøres av personer med førstestillingskompetanse.

### **4.3.3 Fagmiljøet skal drive aktiv forskning, faglig- og/eller kunstnerisk utviklingsarbeid.**

For de ulike sykler gjelder i tillegg:

- a. For første syklus skal fagmiljøet ha dokumenterte resultater på et nivå som er tilfredsstillende for studiets innhold og nivå.
- b. For andre syklus skal fagmiljøet ha dokumenterte resultater på høyt nivå.
- c. For tredje syklus skal fagmiljøet ha dokumenterte resultater på høyt internasjonalt nivå og med tilstrekkelig faglig bredde.

### **Vurdering**

Forskningsvirksomheten ved FiH beskrives å være i god utvikling, til tross for at FiH er en liten høgskole. Produksjon av publiseringspoeng de fem siste år viser en oppgang fra relativt beskjedne tall de første årene til en markant økning i 2010, som gav FiH 9,7 publiseringspoeng. Utviklingen oppgis å fortsette også i 2011. Søker opplyser at det arbeides med en forskningsmelding som vil peke på

sentrale forskningsområder i fremtiden, bl.a. et avgrenset prosjekt i skjæringsfeltet mellom kristendom og religionsundervisning. Vi mener det er en god sammenheng mellom fagmiljøets forsknings- og FoU arbeid og studiets faglige innhold og nivå, og viser her til prosjekt om trosopplæringspedagogikk, til utvikling av lærebok i misjonsvitenskap, samt at vi i forskningsbasen Cristin/Norsk vitenskapsindeks som finner over 100 treff på FiHs vitenskapelige ansatte som forfattere eller medforfattere på tidsskriftartikler, vitenskapelige bøker og monografier innenfor institusjonens fagområder, hvorav et vesentlig antall gjelder RLE området. (Vedlegg 40)

### **Konklusjon**

Ja, søker driver aktiv forskning og et faglig utviklingsarbeid på et tilfredsstillende nivå med tanke på studiets innhold og nivå.

### **4.3.4 Fagmiljøet skal delta aktivt i nasjonalt og internasjonalt samarbeid og nettverk relevant for studiet.**

#### **Vurdering**

Søkers presentasjon og egevaluering fremstiller og begrunner FiHs fagmiljø og mange av de ansattes aktivitet i nasjonale og internasjonale nettverk med relevans for det omsøkte studiet. Vi mener FiH har gode internasjonale nettverk og tilfredsstillende religionsvitenskapelig kompetanse. Særlig gjelder dette islam og kinesisk religion. Kompetansen på det religionsvitenskapelige område planlegges imidlertid å utvides. Deltakelse i relevante faglige nettverk er også tilfredsstillende. FiH har, i følge egevalueringen, et stort utviklingspotensial når det gjelder muligheten for å opprette faglige nettverk på institusjonsnivå.

Vi kan ikke se at vedleggene 41 og 42, som gjelder intensjonsavtaler om samarbeid mellom FiH og respektive Misjonshøgskolen i Stavanger og Copenhagen Lutheran School of Theology, er omtalt i søknaden. Vi oppfatter disse som eksempler på et begynnende samarbeid på institusjonsnivå.

### **Konklusjon**

Ja, søkers fagmiljø deltar aktivt i nasjonalt og internasjonalt samarbeid og nettverk som er relevant for studiet.

#### **4.3.5 For studier med praksis skal fagmiljøet og eksterne praksisveiledere ha hensiktsmessig erfaring fra praksisfeltet**

##### **Vurdering**

For det omsøkte studiet har FiH knyttet praksis bare til emnet RLE106, *Livssyn og RLE-didaktikk*. Praksis omfatter 10 timers punktp praksis knyttet til RLE-faget i norsk skole. Søkers praksisveileder har kompetanse på fagområdet praktisk teologi og undervisning og administrasjon. Eksterne praksisveiledere skal være allmennlærerutdannet og ha minimum tre års praksis med undervisning i RLE-faget. Vi mener søknadens opplysninger og dokumentasjon godtgjør at søkers fagmiljø og praksisveiledere har hensiktsmessig erfaring fra praksisfeltet. Dette gjelder både relevant praksis og tilstrekkelig praksiserfaring. Vi viser også til vår vurdering og konklusjon under pkt. 4.1.5.

##### **Konklusjon**

Ja, høgskolens fagmiljø og eksterne praksisveiledere har hensiktsmessig erfaring fra praksisfeltet

#### **4.4 Støttefunksjoner og infrastruktur**

##### **4.1.4 Institusjonen skal ha lokaler, bibliotek tjenester, administrative og tekniske tjenester, IKT-ressurser og arbeidsforhold for studentene som er tilpasset antall studenter og studiet slik det er beskrevet i plan for studiet.**

##### **Vurdering**

FiH har i sin søknad redegjort for og dokumentert høgskolens støttefunksjoner og infrastruktur med tanke på dimensjonering og arbeidsforhold for størrelsen på det omsøkte bachelorstudiet i RLE. Biblioteket er godt utviklet på de omsøkte fagområder. Det gjelder både bøker, fagtidsskrifter og øvrige bibliotekstjenester. Vi mener søker har fremlagt en god dokumentasjon på at dimensjoneringen av støttefunksjoner og øvrig infrastruktur dekker det planlagte antall studenter og studiets egenart, slik at det foreskrevne læringsutbytte for studiet kan oppnås.

##### **Konklusjon**

Ja, FiH har lokaler, bibliotek tjenester, administrative og tekniske tjenester, IKT-ressurser og arbeidsforhold for studentene som er tilpasset antall studenter og studiet slik det er beskrevet i plan for studiet.

## 5 Samlet konklusjon for den sakkyndige vurdering

Av den skriftlige søknaden med tilhørende dokumentasjon, fremgår det at følgende krav i tilsynsforskriften ikke er tilfredsstillende oppfylt:

### § 4-1 5 bl.a. om praksisavtaler

- Høgskolen må inkludere i praksisavtalene at tilbakemeldingen fra praksislæreren til FiH skal være skriftlig. Praksisavtalene må inngås med institusjoner, ikke enkeltpersoner.

### § 4-2 2 a om læringsutbytte beskrivelser for studiet

- Høgskolen må gjennomarbeide læringsutbyttebeskrivelsen for bachelorstudiet på nytt, og formulere denne i bedre samsvar med læringsutbyttet for emneplanene, inkludert valgemner.

Siden alle krav i tilsynsforskriften ikke er oppfylt, kan vi ikke anbefale det omsøkte studiet akkreditert i sin nåværende form.

## 6 Institusjonens kommentar

Fjellhaug Internasjonale Høgskole mottok den 6. februar 2012 de sakkyndiges rapport angående vår søknad om akkreditering av bachelorstudium i religion, livssyn og etikk (180 studiepoeng). Det fremkommer i de sakkyndiges vurdering at ikke alle kriteriene i tilsynsforskriften er oppfylt og det beskrives hvilke krav som må tilfredsstilles.

I all hovedsak opplever vi de sakkyndiges vurdering av søknaden som positiv. I deres oppsummering skriver de sakkyndige at etter «..den nødvendige omarbeiding av påpekte svakheter har funnet sted, bør det omsøkte bachelorstudium i religion, livssyn og etikk (180 studiepoeng) etter vår vurdering bli et attraktivt og faglig solid tilbud for studenter med interesse for RLE-faget.»

I de sakkyndiges rapport er det to krav i tilsynsforskriften som ikke er tilfredsstillende oppfylt (side 18). Videre har komiteen kommet med en rekke konstruktive råd og innspill. I oversendelsesbrevet fra NOKUT er det presisert at man bør avgrense kommentarene til kravene de sakkyndige har formulert for at underkjente kriterier skal kunne anses som fylt. Vi vil derfor avgrense våre kommentarer til de to kravene som ikke er tilfredsstillende oppfylt.

### I. Praksisavtaler

Komiteen mener at § 4-1 5 ikke er oppfylt og skriver at høgskolen «må inkludere i praksisavtalene at tilbakemeldingen fra praksislæreren til FiH skal være skriftlig».

Praksisavtalene må inngås med institusjoner, ikke enkeltpersoner.

#### **Kommentar:**

Vi er enige med komiteen i at praksisavtaler alltid skal inngås med institusjoner og ikke enkeltpersoner. I vår søknad vedla vi 3 eksempler på slike praksisavtaler. 2 av disse avtalene er undertegnet på institusjonsnivå, mens den 3. avtalen mellom FiH og Råholt skole (Eidsvoll) er undertegnet av en enkelt ansatt lærer. At avtalen mellom FiH og Råholt skole ble undertegnet av en enkelt ansatt skyldes en misforståelse og vil bli rettet opp. Vi legger også ved noen nye praksisavtaler, som er justert i henhold til komiteens kommentarer om praksisavtaler jmf side 4 i de sakkyndiges rapport). Avtalene er inngått mellom FiH og Tryggheim Forus, Kvitsund Gymnas, Drottningborg videregående skole og Nordborg videregående skole og Ryenberget skole (vedlegg 1-5).

Vi har videre i praksisavtalene inkludert at tilbakemeldingen fra praksislæreren til FiH skal være skriftlig.

## **2. Læringsutbytte beskrivelser for studiet**

Komiteen mener § 4-2 2a om læringsutbyttebeskrivelser for studiet ikke er oppfylt, og ber høgskolen om å "gjennomarbeide læringsutbyttebeskrivelsen for bachelorstudiet på nytt, og formulere denne i bedre samsvar med læringsutbyttet for emneplanene, inkludert valgemner."

### **Kommentar:**

Høgskolen er enig i at læringsutbyttebeskrivelsen for bachelorstudiet ikke er god nok. Vi har endret læringsutbyttebeskrivelsen i studieplanen (side 4) og formulert denne i bedre samsvar med læringsutbyttet for emnebeskrivelsene.

Læringsutbyttebeskrivelsene for bachelorstudiet i religion, livssyn og etikk er nå anført på denne måten i studieplanen:

### **En kandidat med fullført kvalifikasjon skal ha følgende totale læringsutbytte definert i kunnskap, ferdigheter og generell kompetanse:**

#### **Kunnskap:**

- ha kunnskap om Bibelen som helhet og kunnskap om utvalgte sentrale deler
- ha kunnskap om kristendommens historie, utbredelse og den kristne kirkes tros- og livstolkning
- ha kunnskap om de store verdensreligionene med utgangspunkt i deres historiske utvikling, lære og praktiske funksjon
- ha kunnskap om ulike livssyn og særtrekk ved nyreligiøsiteten
- ha kunnskap om ulike etiske modeller
- ha kunnskap om Vestens filosofi- og vitenskapshistorie og utvalgte religionsfilosofiske problemstillinger
- ha kunnskap om religions- og kulturbegrepet og ha kunnskap om hvilke følger det flerkulturelle samfunnet får for

#### **Ferdigheter:**

- kan planlegge og gjennomføre undervisning i RLE-faget med utgangspunkt i gjeldende læreplan



- kan formidle sentralt fagstoff om religioner, livssyn og etikk slik at det belyser en problemstilling
- kunne anvende ulike hermeneutiske metoder og verktøy i fortolkningen av tekster og særlig bibeltekster
- ha evne til å møte mennesker med ulike religiøse eller teologiske oppfatninger med kunnskap og respekt
- drøfte utfordringer som det flerkulturelle og flerreligiøse samfunnet medfører og kunne bidra til konstruktiv dialog mellom ulike religioner og kulturer
- kan beherske relevante faglige verktøy, teknikker og arbeidsformer

### **Generell kompetanse:**

- kan skrive fagoppgaver på høyere nivå innenfor rammene av 1. syklus.
- ha evne til å bidra og utvikle ulike former for dialog i religiøse og etiske spørsmål
- kan bidra til utvikling av god praksis innenfor fagområdet ut i fra faglige forutsetninger og innsikt i yrkesetiske problemstillinger

Dette læringsutbytte er utformet i samsvar med det som er studietilbudets hovedmålsetting og forventet læringsutbytte på emnenivå. Kvalifikasjonsrammeverket tar utgangspunkt i de 120 studiepoengene (det vil si 2 årene) som utgjør det faglige innholdet i studietilbudet.

I sin rapport skriver de sakkyndige at det må utarbeides en læringsutbyttebeskrivelse som inkluderer valgmenner (side 7). Etter vårt syn vil det være vanskelig utarbeide læringsutbyttebeskrivelse for studietilbudets tredje år, siden dette består av frie emner. De emnene som er nevnt under avsnitt 7.2 og 7.3 er ment som forslag fra høgskolens side til hvordan studenter kan fylle de siste 60 studiepoengene med emner fra FiH. Vi innser at dette muligens ikke var gjort tydelig nok i den opprinnelige formuleringen, og vi har oppdatert studieplanen for å tydeliggjøre dette (se nytt avsnitt 7.2 side 7). For læringsmålene til årsstudiet i musikk henvises det til studieplan for dette studiet.

Vi har på bakgrunn av dette valgt å utarbeide en læringsutbyttebeskrivelse som forholder seg til de 120 obligatoriske studiepoengene i graden. For å unngå mulige misforståelser har vi likevel også utarbeidet en læringsutbyttebeskrivelse for de studentene som eventuelt har årsstudiet i musikk utgjøre bachelorgradens tredje studieår (vedlegg 3)

### **3. De sakkyndiges råd om videre utvikling av studietilbudet**

De sakkyndige kommer med flere råd under de punkter hvor det omsøkte studietilbudet oppfyller kravene i tilsynsforordningen. Disse rådene er anført med et "bør" og er oppsummert på side 13 i

rapporten. Vi vil kommentere to endringer som vi har foretatt på bakgrunn av de sakkyndiges råd for videre utvikling:

1. Komiteen mener etikkdelen bør bli bedre synliggjort i studiet, og råder høgskolen til å endre navnet for emnet RLEI03 fra å hete *Kristen tro og livstolkning* til *Kristen tro, etikk og livstolkning*. Vi har tatt innspillet til etterretning og endret emnenavnet.

2. Komiteen råder høgskolen til å tydeliggjøre i studieplanen at bacheloroppgaven (RLE2004) kan være innenfor hele fagområdet RLE og ikke bare innenfor religions og kristendomskunnskap. Vi har justert emnebeskrivelsen og tydeliggjort at oppgavens tema kan skrives innenfor fagområdene religionskunnskap, kristendomskunnskap, livssyn og etikk.

De tre øvrige innspillene fra de sakkyndige ønsker vi å ta med i den videre utviklingen av studietilbudet.

Etter høgskolens vurdering er de to manglene som de sakkyndige påpeker i sin rapport nå rettet opp. I tillegg har vi justert studieplanen for bachelorstudiet på enkelte av de punktene som de sakkyndige gir råd om videre utvikling av studietilbudet. Vi håper nå at NOKUT vil kunne akkreditere det omsøkte studietilbudet.

## 7 Sakkyndig tilleggsvurdering

### **Tilleggsvurdering - søknad fra Fjellhaug Internasjonale Høgskole om akkreditering av bachelorgradsstudium i religion, livssyn og etikk (180 studiepoeng)**

Vi er som sakkyndige for søknaden fra Fjellhaug bedt om å gi en tilleggsvurdering, basert på søkerinstitusjonens kommentarer til vår opprinnelige vurdering. Vi konkluderte i vår første vurdering med at to krav i tilsynsforskriften ikke var oppfylt:

§ 4.1 5: Der deler av studiet foregår utenfor den institusjonen som utsteder vitnemål, skal det foreligge tilfredsstillende avtaler som regulerer vesentlige forhold av betydning for studentene.

#### Vår opprinnelige konklusjon:

- Høgskolen må inkludere i praksisavtalene at tilbakemeldingen fra praksislæreren til FiH skal være skriftlig. Praksisavtalene må inngås med institusjoner, ikke enkeltpersoner.

§ 4.2 2 a: Studiet skal beskrives med utgangspunkt i læringsutbyttebeskrivelse

#### Vår opprinnelige konklusjon

- Høgskolen må gjennomarbeide læringsutbyttebeskrivelsen for bachelorstudiet på nytt, og formulere denne i bedre samsvar med læringsutbyttet for emneplanene, inkludert valgemner.

Vi har nå vurdert kommentarene i forhold til våre to krav knyttet til henholdsvis 1) praksisavtalene og 2) læringsutbyttebeskrivelsene for studiet.

### **1. Praksisavtalene (§ 4-1 5)**

#### Ny vurdering

I sine kommentarer med vedlegg har søkeren dokumentert at praksisavtalene er blitt endret slik at tilbakemeldingen fra praksisveilederen skjer skriftlig og at alle praksisavtaler er inngått mellom institusjoner, ikke enkeltpersoner.

#### **Ny konklusjon:**

Ja, høgskolens redegjørelse er nå tilfredsstillende

## **2. Læringsutbyttebeskrivelsene for studiet (§ 4-2 a)**

### Ny vurdering

Vi krevde i vår opprinnelige vurdering om at det måtte lages en læringsutbyttebeskrivelse som var dekkende for hele studiet, inkludert tredje års valgemner. Søkeren gir i sitt tilsvar uttrykk for at dette er vanskelig, siden det tredje året består av valgfrie emner. Søker har derfor beholdt formen som innebærer at læringsutbyttebeskrivelsene dekker de 120 obligatoriske studiepoeng i graden. I et eget vedlegg har imidlertid søkeren utarbeidet og lagt ved en læringsutbyttebeskrivelse for årstudiet i musikk.

Vi har vurdert den nye læringsutbyttebeskrivelsen, og vi anser den nå som tilfredsstillende beskrevet i forhold til det som er søkers ambisjon for læringsutbyttebeskrivelsen; de to første årene av studiet. Beskrivelsen er konkret relatert til RLE-faget, og det er tilfredsstillende samsvar mellom programplan og de tilhørende emner for disse 120 studiepoengene. Men fremdeles er det vanskelig å forsvare at denne beskrivelsen kan være dekkende for alle tre årene.

## **3. Avgrensning av akkrediteringen**

Vi vil avslutningsvis trekke inn et nytt moment her: Det tredje året er tenkt fylt opp med allerede akkrediterte studier – enten ved egen eller ved en annen utdanningsinstitusjon. Søknaden konkretiserer to mulige valg – knyttet til tidligere akkrediterte studier ved Fjellhaug – men presiserer en valgfrihet for dette tredje året. Det ligger utenfor vårt mandat å revidere allerede akkrediterte studier. Vi kan strengt tatt derfor bare vurdere de to første årene – de obligatoriske 120 studiepoengene – i det minste innholdsmessig. Hadde det vært klare rammer for valgfriheten det tredje året, kunne vi vurdert helheten i kompetansen, men siden slike rammer ikke er beskrevet, lar dette seg ikke gjøre.

## **4. Ny konklusjon**

Vi ender etter dette opp med at vi formelt sett bare kan vurdere de 120 studiepoengene som gjelder de obligatoriske to første årene. Disse fremstår i søknaden rent faglig sett som et eget studium, og er også bakgrunnen for valget av studiets navn. For denne delen kan vi nå konkludere med at alle kravene i tilsynsforordningen er oppfylt. Vi vil derfor be NOKUT vurdere om akkrediteringen kan avgrenses til disse to årene, og i så fall akkreditere et **2 års studium i religion, livssyn og etikk (120 studiepoeng)** ved Fjellhaug Internasjonale Høgskole.

## 8 Vedtak

Fjellhaug Internasjonale Høgskole søkte i brev av 31.august 2011 NOKUT om akkreditering av et bachelorgradsstudium i religion, livssyn og etikk (180 studiepoeng). De sakkyndige avga sin vurdering 6. februar 2012, og tilleggsvurdering 19. mars 2012.

Av tilleggsvurderingen fremgår det at de sakkyndige anbefaler akkrediteringsspørsmålet avgrenset til det omsøkte studiets 2 første år, og at vilkårene i NOKUTs forskrift om tilsyn med utdanningskvaliteten i høyere utdanning av 27.januar 2011 for denne delen er oppfylt. NOKUT akkrediterer etter dette 2 - årig studium i religion, livssyn og etikk (120 studiepoeng) ved Fjellhaug Internasjonale Høgskole. Akkrediteringen er gyldig fra vedtaksdato.

NOKUT forutsetter at Fjellhaug Internasjonale Høgskole fyller de til enhver tid gjeldende krav for akkreditering. I tillegg forventes at Fjellhaug Internasjonale Høgskole vurderer de sakkyndiges merknader og anbefalinger i det videre arbeidet med utvikling av studiet.

## 9 Dokumentasjon

Fjellhaug Internasjonale Høgskole- søknad om akkreditering av bachelorgrad i religion, livssyn og etikk (180 studiepoeng). Arkivsak 11/376. Journalnummer: 11/2538.

Merknader til sakkyndig vurdering- Fjellhaug Internasjonale Høgskole- søknad om akkreditering av bachelorgrad i religion, livssyn og etikk (180 studiepoeng). Arkivsak 11/376. Journalnummer: 12/855.

