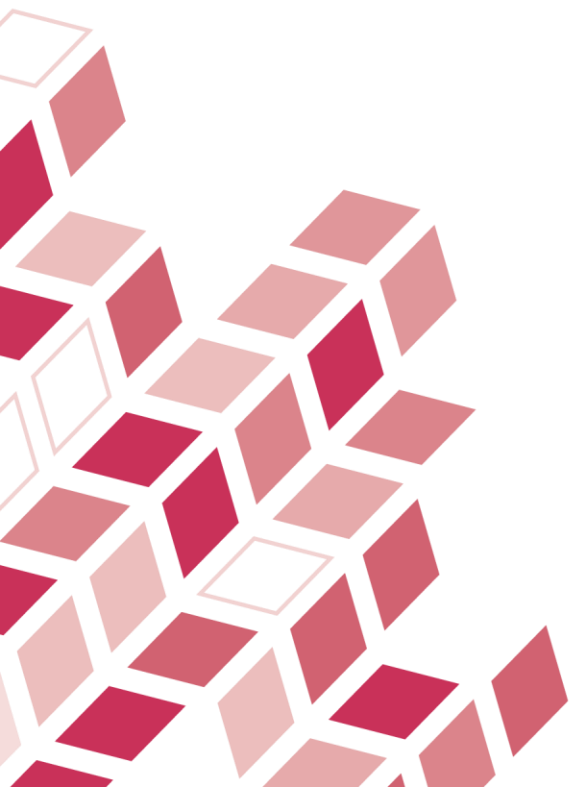


NOKUTs tilsynsrapporter

Evaluering av system for kvalitetssikring av utdanningen ved Høgskolen Betanien

Februar 2014



Institusjon:	Høgskolen Betanien
Dato for vedtak:	13.02.2014
Sakkyndige:	Tidl. dekan/høgskolelektor Helga Marie Johannesen, Diakonhjemmet høgskole Professor Jens Rasmussen, Aarhus universitet Student Anders Kvernmo Langset, Høgskolen i Bergen
Saksnummer:	11/554

Forord

Ifølge lov om universiteter og høyskoler skal alle institusjoner som tilbyr høyere utdanning, ha et system for kvalitetssikring av utdanningen. NOKUT har fått i oppdrag å evaluere institusjonenes system for kvalitetssikring. Det skal ikke gå mer enn seks år mellom hver gang en institusjon sitt kvalitetssystem blir evaluert. Den sakkyndige komiteen som har evaluert system for kvalitetssikring av utdanningen ved Høgskolen Betanien besøkte institusjonen 25. oktober og 27.-28. november og leverte sin rapport 24. januar 2014. Komiteen hadde følgende sammensetning:

- Tidligere dekan/høgskolelektor ved Diakonhjemmet Høgskole, Helga Marie Johannessen (leder)
- Student Anders Kvernmo Langset, Høgskolen i Bergen
- Professor Jens Rasmussen, Aarhus universitet

Det har vært gjennomført felles prosess for evaluering av system for kvalitetssikring og institusjonsakkreditering. Seniorrådgiver i NOKUT, Knut Arild Nydal, var komiteens sekretær. NOKUT ønsker å takke den sakkyndige komiteen for vel utført arbeid. NOKUT vil også takke alle ansatte og studenter ved Høgskolen Betanien som har bidratt til komiteens arbeid gjennom intervjuer mv.

Denne tilsynsrapporten består av rapporten fra den sakkyndige komiteen og uttalelsen til rapporten fra Høgskolen Betanien. Begge disse dokumentene var grunnlaget for behandlingen i NOKUTs styre 13. februar 2014, hvor følgende vedtak ble fattet:

System for kvalitetssikring av utdanningen ved Høgskolen Betanien godkjennes.

Oslo, februar 2014



Terje Mørland

direktør

Innhold

1	Evaluering av universiteters og høgskolers system for kvalitetssikring av utdanningsvirksomheten	1
1.1	Innledning.....	1
1.2	Evaluering av system for kvalitetssikring av utdanning ved Høgskolen Betanien	1
2	Kvalitetssikringssystemet og kvalitetsarbeidet ved Høgskolen Betanien	2
2.1	Presentasjon av institusjonen.....	2
2.2	Presentasjon av kvalitetssikringssystemet	2
2.3	NOKUTs evaluering i første runde og høgskolens oppfølging	5
3	Sakkyndige vurderinger basert på evalueringskriteriene.....	6
3.1	Stimulans til kvalitetsarbeid og kvalitetskultur	6
3.1.1	Beskrivelse	6
3.1.2	Komiteens observasjoner og vurderinger.....	6
3.2	Mål, plan og ledelsesforankring	7
3.2.1	Beskrivelse	8
3.2.2	Komiteens observasjoner og vurderinger.....	8
3.3	Innhenting av dokumentert informasjon om kvalitet i studiene	9
3.3.1	Beskrivelse	9
3.3.2	Komiteens observasjoner og vurderinger.....	11
3.4	Analyse, vurdering og rapportering.....	13
3.4.1	Beskrivelse	13
3.4.2	Komiteens observasjoner og vurderinger.....	14
3.5	Bruk av kunnskap til kvalitetsforbedring	14
3.5.1	Beskrivelse	14
3.5.2	Komiteens observasjoner og vurderinger.....	15
4	Konklusjon – har Høgskolen Betanien et tilfredsstillende system for kvalitetssikring av utdanningen?	16
5	Komiteens råd om videreutvikling av kvalitetsarbeidet	16
6	Vedlegg.....	18
6.1	Program for den sakkyndige komiteens hovedbesøk ved institusjonen	18
6.2	Den sakkyndige komiteens mandat	19

6.3	Dokumentasjon fra Høgskolen Betanien	20
6.4	NOKUTs evalueringskriterier	21
Appendix: Uttalelse til sakkyndig rapport fra Høgskolen Betanien		21

1 Evaluering av universiteters og høyskolars system for kvalitetssikring av utdanningsvirksomheten

1.1 Innledning

I forskrift til lov om universiteter og høyskoler heter det at «Universiteter og høyskoler skal ha et system for sitt kvalitetssikringsarbeid som sikrer kontinuerlige forbedringer, gir tilfredsstillende dokumentasjon av arbeidet og avdekker sviktende kvalitet» (§ 2-1, (1)).

Kvalitetssikringssystemet er utdanningsinstitusjonenes redskap for å skaffe seg nødvendig kunnskap for å kunne vurdere kvaliteten i egne utdanningstilbud. Innenfor rammene av lov og forskrift er det institusjonene selv, som ut fra egen størrelse, faglige profil og andre forhold ved institusjonen, bestemmer hvordan systemet skal utformes.

I henhold til lov om universiteter og høyskoler er det NOKUTs oppgave å evaluere institusjonenes systemer for kvalitetssikring av utdanningsvirksomheten etter kriterier som organet fastsetter. NOKUT har gjennomført slike evalueringer siden 2003, og innledet våren 2009 sin andre runde med slike evalueringer. Evalueringskriteriene er i andre runde i større grad rettet inn mot å vurdere institusjonenes bruk og nytte av kvalitetssikringssystemene.

NOKUT bruker sakkyndige komiteer i sine evalueringer. Komiteene skal vurdere hvorvidt institusjonene tilfredsstillende oppfyller kravene til kvalitetssikring av egne studietilbud. En evaluering av et kvalitetssikringssystem er således ikke en faglig vurdering av innhold og kvalitet i de enkelte studier, men en evaluering av institusjonens systematiske arbeid for å sikre og forbedre slik kvalitet.

Den sakkyndige komiteen baserer sine vurderinger på dokumentstudier og på samtaler med relevante aktører ved institusjonen. Det gjennomføres to institusjonsbesøk. Under det innledende besøket diskuterer institusjonsledelsen og evalueringskomiteen status i kvalitetsarbeidet og innretningen på evalueringen. Komiteens hovedbesøk ved institusjonen vil inneholde samtaler med ulike grupper og aktører. Komiteen kan her velge å gå mer detaljert inn i utvalgte deler av institusjonens kvalitetssikringssystem og kvalitetssikringsarbeid.

1.2 Evaluering av system for kvalitetssikring av utdanning ved Høgskolen Betanien

Den sakkyndige komiteen som har evaluert systemet for kvalitetssikring av utdanningen ved Høgskolen Betanien, har bestått av:

- tidl. dekan/høgskolelektor Helga Marie Johannesen, Diakonhjemmet høgskole
- professor Jens Rasmussen, Aarhus universitet
- student Anders Kvernmo Langset, Høgskolen i Bergen

Seniorrådgiver Knut Arild Nydal i NOKUT har vært komiteens sekretær. Komiteen besøkte institusjonen 25. oktober og 27.–28. november 2013. Ved hovedbesøket hadde komiteen samtaler med

studenter fra både bachelorutdanningen og videreutdanningene, samt de studenttillitsvalgte. Videre møtte komiteen kvalitets- og læringsmiljøutvalget (KLMU), ansatte i undervisnings- og forskerstillinger, FoU-leder med assosierte forskergrupper, administrativt ansatte, bibliotekar, samt representanter for institusjonsledelsen og for styret. Oversikt over tilsendt dokumentasjon og program for hovedbesøket er lagt ved. Før rapporten ble avlevert har institusjonen sett et utkast til rapport for å vurdere eventuelle faktiske feil eller misforståelser.

2 Kvalitetssikringssystemet og kvalitetsarbeidet ved Høgskolen Betanien

2.1 Presentasjon av institusjonen

Høgskolen Betanien AS er en utdanningsinstitusjon som per i dag er et nyopprettet aksjeselskap. Eieren er Stiftelsen Betanien Bergen, som bygger sine diakoniinstitusjoner på et kristent livssyn. Høgskolen startet sin drift med sykepleierutdanning i 1923, og var den gang lokalisert på Hospitalet Betanien i Bergen. Utdanningen ble opprettet for å imøtekomme to utfordringer, det ene var et generelt behov for sykepleiere, og det andre var at Metodistkirken ønsket å utdanne egne sykepleiere til Betaniens organisasjoner. Skolen flyttet til Fyllingsdalen i 1975. Gjennom de fire siste decenniene har Høgskolen Betanien utviklet sin sykepleierutdanning gjennom følgende trinn: Høgskolen fikk status som høgskole i 1981, startet første videreutdanning i 1988, fikk eksamensrett for treårig grunnutdanning i sykepleie i 1991, ble godkjent etter ny rammeplan i 1994 og fikk rett til å tildele bachelorgrad fra 2002.

Per i dag har Høgskolen Betanien om lag 30 ansatte og 320 registrerte studenter fordelt på følgende studier:

- bachelor i sykepleie
- videreutdanning i kreftsykepleie
- tverrfaglige videreutdanning i aldring og eldreomsorg
- videreutdanning i paramedic.

Det nyeste studietilbudet er paramedicutdanningen som gis i samarbeid med Høgskolen i Lillehammer. Det er et opptak på om lag 120 studenter ved høgskolen hvert år, og det uteksamineres årlig i overkant av 100 studenter ved de respektive utdanningene. I dag er høgskolen samlokalisert med Hospitalet Betanien og Betanien barnehage.

2.2 Presentasjon av kvalitetssikringssystemet

Høgskolen Betanien har en ti år lang tradisjon vedrørende utvikling og bruk av et internt kvalitetssikringssystem. Høgskolen fører utvikling av kvalitetssikringssystemet tilbake til gjennomføringen av kvalitetsreformen fra 2003 og revisjon av akkreditering av sykepleierutdanningen fra 2005. I forbindelse med revisjon av sykepleierutdanningen ble det opprettet et kvalitetsutvalg, i dag kalt KLMU (og slått sammen med læringsmiljøutvalget), som siden har hatt en sentral rolle med utvikling av kvalitetssikringssystemet. Kvalitetssystemet som legges fram for NOKUT, ble godkjent av høgskolestyret 15. november 2010.

Høgskolen Betanien har en grunnleggende målsetning om å utdanne mennesker som går inn i tjeneste i samfunnet med utgangspunkt i kristne verdier. Strategiplan 2012–16 legger grunnen for høgskolens hovedmålsetninger for utdanningen og det ledsagende kvalitetssikringsarbeidet. Mål og fokus for kvalitetsarbeidet er videre konkretisert gjennom dokumentet «Sikring av studiekvalitet» som supplerer og legger grunnen for selve systembeskrivelsen.

Målene er formulert som følgende:

Det overordnede mål for kvalitetsarbeidet ved Høgskolen Betanien er å sikre studiekvalitet.

Med den menes en høy kvalitet i utdanning og læringsmiljø.

Dette ønsker vi å gjøre ved å sikre:

- at lover og forskrifter overholdes
- en utdanning som står i forhold til yrkesfeltet
- at studenter får et tilfredsstillende og mest mulig likeverdig studietilbud
- et kvalitetsarbeid som er tilfredsstillende og som avdekker sviktende kvalitet
- en stadig bedre kvalitetsutvikling og kontinuerlig forbedring av systemet
- medvirkning fra studenter og ansatte
- at det daglige arbeidet legges til grunn ved utforming av rutiner/prosedyrer og sikre at rutiner og prosedyrer blir fulgt
- at dokumentasjonsplikten overholdes

Det operative kvalitetssystemet er i dag elektronisk og er betegnet «Kvalitetssikringssystem – ARGUS». Høgskolen har utarbeidet et dokument som omhandler kvalitetssikringssystemet, som beskriver kvalitetsbegrepet, krav til kvalitetssikringssystemet, sentrale elementer, dokumentstyring, avvik og avvikshåndtering. ARGUS ligger på intranettet tilgjengelig for alle ansatte. ARGUS har en oppbygning i syv kvalitetsområder, som ivaretar strukturen i det elektronisk tilrettelagte systemet. De er som følgende:

- kvalitet på styring og ledelse
- inntakskvalitet
- undervisnings- og programkvalitet
- rammekvalitet
- resultatkvalitet
- forskning og utvikling, formidling og utadrettet virksomhet
- internasjonalisering

I ARGUS ligger rutiner, veiledere, beskrivelser og maler av betydning for høgskolens drift lett tilgjengelig. Det er lagt vinn på at ARGUS skal være en intuitiv struktur som er lett å finne fram i og stå i forhold til de omtalte syv kvalitetsområdene. Kvalitetssikringssystemet er bygget opp av en rekke hoveddeler som dekker høgskolens virksomhet relatert til studiekvalitet. Hvert område har sin ansvarlige med tilgang til å gjøre endringer. Det er lagt inn en godkjenningsfunksjon som betjenes av rektor.

Systemet har en styringskalender og et årshjul for å ivareta det syklusbaserte kvalitetsarbeidet.

Styringskalender beskriver de regelmessige planleggings-, rapporterings- og beslutningsprosesser som benyttes ved prioritering, budsjettering og tildeling av ressurser til de ulike avdelinger og aktiviteter.

Årshjulet visualiserer styringskalender. I årshjulet er alle viktige tidsfrister for høgskolen lagt inn.

Det årlige kvalitetsarbeidet munner ut i en rapport for studiekvalitet. Årsrapport utarbeides av kvalitets- og læringsmiljøutvalget i samarbeid med rektor på bakgrunn av avdelingens rapporter og innkomne data. Rapporten legges fram for høgskolestyret før grovbudsjett vedtas. Evalueringresultater inngår i avdelingens rapporter, og danner grunnlag for eventuelle tiltak. Nødvendige tiltak på bakgrunn av evalueringer eller vurderinger i årsrapporten blir dermed kommunisert til høgskolestyret, og styret kan iverksette tiltak for å møte utfordringer framkommet i rapporten.

Systemet gir rom for tidfestede evalueringer. Studentevalueringer og lærernes selvevaluering inngår i systemet for kvalitetssikring. Høgskolen Betanien framholder at den ønsker en jevnlig dialog og åpen kommunikasjon med studentene. Studentene er viktige samarbeidspartnere i arbeidet med kvalitetsutvikling. Gjennom deltakelse i faglige samarbeidsfora, ulike utvalg og styrende organer kan de være med og påvirke kvaliteten i utdanningen. Ulike former for evaluering og andre typer tilbakemeldinger til høgskolen er viktige for høgskolens utvikling og kontinuerlig forbedring av studiekvalitet og læringsmiljø.

Det er tre sentrale dokumenter som beskriver system for kvalitetssikring:

- systembeskrivelse av KS
- sikring av studiekvalitet
- retningslinjer for evaluering

I systembeskrivelsen angis bakgrunnen for utviklingen av kvalitetssikringssystem, kvalitetsbegrepet og kvalitetssikring. Her uttrykkes krav til kvalitetssikringssystemet, sentrale elementer som inngår i systemet og hvordan dokumenter skal håndteres og styres. Det er også redegjort for høgskolens avviks- og forbedringssystem.

Dokumentet «Sikring av studiekvalitet» beskriver mål, retningslinjer og rammer knyttet til arbeidet med kvalitetssikring og kvalitetsutvikling ved høgskolen. De syv kvalitetsområdene er definert og målsatt. Ansvarsforhold er beskrevet. Det er redegjort for kvalitetsrapport og styringskalender/årshjul, både hva gjelder innhold og tidsfrister.

Gjennom dokumentet «Retningslinjer for evaluering» beskrives evalueringsopplegget ved skolen. Høgskolen gjennomfører evaluering av studiestart, evaluering av høgskolens generelle læringsmiljø og evaluering av studier (teori-/praksisemner). I tillegg gjennomføres en evaluering av ferdigutdannede kandidater i en treårssyklus. Det er utarbeidet retningslinjer for evaluering. Høgskolens ansatte legger til rette for regelmessig evaluering. Studentene oppfordres til å evaluere og gi tilbakemeldinger for å perfektionere høgskolens pedagogiske opplegg og tilbud. Kvalitetsutvikling av studiet er en kontinuerlig prosess. Tiltak blir vurdert underveis, og danner grunnlag for kvalitetsforbedring. Evalueringen får først betydning når den får konsekvenser, det vil si at resultatene brukes aktivt til utvikling.

Kvalitetssikringssystemet som blir evaluert i denne rapporten, og slik det er presentert i dokumentasjonsgrunnlaget, ble godkjent av høgskolens styre 15. november 2010, og har således i sin nåværende form vært i funksjon i om lag tre år. Den sakkyndige komiteen ønsker ikke å lage en selektiv og avgrenset innretning på evalueringen. Institusjonen er liten, utdanningsporteføljen samler seg om det sykepleierfaglige området og kvalitetssikringssystemet har en enhetlig struktur med et avgrenset antall aktører i operative roller. Komiteen vil således gjøre en generell evaluering relatert til vesentlige sider ved høgskolens kvalitetssikringssystem i lys av NOKUTs evalueringskriterier.

2.3 NOKUTs evaluering i første runde og høgskolens oppfølging

Institusjonen omtaler utviklingen av kvalitetssikringssystemet siden NOKUTs evaluering i 2007. Kvalitetssikringssystemet har fremdeles samme design som da det ble godkjent av NOKUTs sakkyndige komité i 2007. Både prinsippene i systembeskrivelsen, de syv kvalitetsområdene og retningslinjene for evaluering er beholdt og vært under videreutvikling etter dette.

Høgskolen fikk noen anbefalinger til kvalitetsforbedringer fra den sakkyndige komiteen i første runde. Disse mener høgskolen å ha fulgt opp og lagt til grunn for å utvikle sitt kvalitetsarbeid. For det første har høgskolen gjennomgått sin styringsstruktur. Dette ble gjort med tanke på tydeliggjøring av ansvarsområde – rådgivende og besluttsende ansvar – herunder også en tydeliggjøring av mandatet til kvalitets- og læringsmiljøutvalget. Ansattrepresentanter og studenter veksler nå mellom å inneha lederfunksjonen i utvalget. Rektor sitter også i utvalget, da dette er ønskelig fra alle parter.

Dernest ble det foretatt en gjennomgang av rutiner og prosedyrer i systemet med tanke på å knytte tettere opp mot institusjonens reelle behov. Noen av fruktene i denne forbindelse ble en mer aktiv bruk av forbedrings-/avvikssystemet og en bevisstgjøring i forhold til begrepsbruk og spørsmålsformulering i evalueringsskjemaene (f.eks. endringen fra «årsevaluering» til «læringsmiljøundersøkelse»).

Høgskolen har forsøkt å gjennomføre evaluering av emner etter syklus, det vil si annethvert år, men studentene har gjennom kvalitets- og læringsmiljøutvalget gitt sterkt uttrykk for at de ønsker mulighet til å evaluere skriftlig etter hvert emne. Dermed legges evaluering ut etter hvert emne. Samtidig opplever høgskolen fortsatt at svarprosenten ikke alltid er så høy som ønsket. Emneansvarlige lærere er i større grad ansvarliggjort for gjennomføring av evaluering av teori- og praksisemner.

De siste årene har høgskolen hatt økt fokus på studentdemokrati med informasjon og opplæring av studenter som har sagt seg villig til å delta i utvalg med mulighet til å påvirke sin studiehverdag. Studentutvalget er aktivt og en positiv bidragsyter, og legger opp til å være i dialog med studentrepresentantene i de ulike utvalgene. Med dette er studentene i større grad delaktige i utforming av sitt eget læringsmiljø.

En av utfordringene høgskolen har stått overfor har vært formen på *Rapport om studiekvalitet og læringsmiljø*: Rapportene som har vært skrevet, har vært tidkrevende å skrive, omfattende og lange og ikke like leservennlige. Det har vært arbeidet med å finne en form på rapportering som er effektiv og som gir tilstrekkelig informasjon til å kunne lage planer for kommende periode. Høgskolen mener at de har utviklet et bedre rapportdesign. Det skyldes at delrapportene har blitt mer presise. Den som skriver delrapport, tar utgangspunkt i en mal for årsrapport og skriver sammendrag på det viktigste. Dette har gjort det enklere for rektor og Kvalitets- og læringsmiljøutvalget å trekke ut det essensielle i rapportene. Rapport om studiekvalitet og læringsmiljø framheves som et viktig dokument som går til høgskolestyret, og har en direkte innvirkning på budsjettarbeid for kommende periode, og for annet planarbeid.

3 Sakkyndige vurderinger basert på evalueringskriteriene

3.1 Stimulans til kvalitetsarbeid og kvalitetskultur

Evalueringskriterium: Stimulans til kvalitetsarbeid og kvalitetskultur: om institusjonen stimulerer til engasjement for kvalitetsarbeid blant ansatte og studenter og deres demokratiske organer.

3.1.1 Beskrivelse

Innledningsvis i «*Systembeskrivelse for kvalitetssikring*» framhever Høgskolen Betanien sin refleksjon om kvalitetssystemets sentrale plass ved institusjonen:

«Høgskolen Betanien har tradisjon og kultur for å fokusere på kvalitet. Gode tilbakemeldinger fra studenter, praksisplasser og arbeidsgivere gjenspeiler dette. Kvalitetssikringssystem vil kunne systematisere denne kulturen, avdekke områder for forbedring og skaffe dokumentasjon for prioriteringer. Høgskolens målsetting om å utdanne og utruste mennesker som går inn i tjeneste i samfunnet gjennom grunn-, videre-, - og etterutdanning skjer med utgangspunkt i kristne verdier slik de kommer frem i Bibelen og felleskirkelige trosbekjennelser. Denne siden av vår virksomhet er grunnleggende, og kvalitet i møte med våre verdier kan ses i forhold til om vi fyller vår plass i universitets- og høgskolesystemet som diakonal og verdibasert institusjon. Å holde dette fokuset er viktig og avgjørende i kvalitetsarbeidet.»

Gjennom dokumentet «*Sikring av studiekvalitet*» pekes det på bredden av aktører som har definerte oppgaver i kvalitetssikringsarbeidet. Beskrivelsen av «ansvar i kvalitetsarbeidet ved høgskolen» omtaler kvalitetsoppgavene til henholdsvis studenter, lærere, avdelingsleder, studieadministrasjonen, bibliotekjentesten, KLMU (kvalitets- og læringsmiljøutvalget), rektor og høgskolestyret.

Gjennom «*Retningslinjer for evaluering*» etableres en rekke rutiner for å ivareta studentenes medvirkning i kvalitetssikring av utdanningen. Målsetningen i den forbindelse er å sikre en åpen dialog med studentene og at de gjennom studentmedvirkning og evaluering av studiekvalitet og læringsmiljø blir en aktiv del av kvalitetsarbeidet ved høgskolen.

Det er i alt åtte rutiner som involverer studentene i kvalitetsarbeidet:

- bruk av klassens time
- bruk av klasseutvalg
- bruk av studentutvalget
- bruk av studentallmøte
- møter med ledelsen
- gjennomføring av emneevalueringer
- gjennomføring av årsevaluering av høgskolens læringsmiljø
- gjennomføring av evaluering fra nye studenter

3.1.2 Komiteens observasjoner og vurderinger

Høgskolens kvalitetssikringssystem ser ut til å fremme bred deltakelse i kvalitetsarbeidet blant ansatte og studenter og deres demokratiske organer. Det er en tydelig orden og struktur i det systemet. På den

ene side ivaretas dokumentplassering og dokumentredigering på en tydelig og saksvarende måte. På den annen side har vurderinger og rapporteringer sine klare rapporteringsveier i forhold til en årssyklus. Operativt ansvar er således plassert på et bredt sett av aktører ved høgsolen.

Studentene blir invitert inn til å delta i evalueringer, og de har flere kanaler til å bli tatt med på råd. De studentene som komiteen møtte, både studenter uten tillitsverv og studenttillitsvalgte, hadde god kunnskap om kvalitetssikringsarbeidet og uttrykte unisont at høgsolen gjorde mye for å trekke dem med i kvalitetskulturen på skolen. Likevel er komiteen av den oppfatning at den studentaktivitet som inngår i skolens formelle apparat, var mest velfungerende, mens det frivillige studentarbeidet var preget av noe ujevn aktivitet. Her kunne det være behov for en ytterligere stimulans.

Studentene er representert med hele fire medlemmer i det sentrale kvalitets- og læringsmiljøutvalget, med en representant fra hvert årskull i bachelorutdanningen og en representant fra videreutdanningene. Disse møter på sin side både rektor, en administrativt ansatt og to vitenskapelig ansatte i en kontekst hvor kvalitetsutfordringer på institusjonsnivå settes på agendaen. Komiteen framholder generelt at utvalgsstrukturen er velordnet og fremmer institusjonens kvalitetsarbeid. KLMU utgjør i denne sammenheng et relevant mellomledd i organisasjonen og bindeledd inn mot rektor og høgsolenstyret. Det er et referansepunkt for kvalitetsarbeid.

Ansatte i undervisnings- og forskerstillinger uttrykte at ARGUS var velkjent og godt implementert. Om emneevalueringer og rapportesyklus ble det sagt at dette var vel integrert i lærergruppen. De gav honnør til ledergruppen som hadde tilrettelagt for og trukket dem med i dette kvalitetssikringsarbeidet. Blant de vitenskapelig ansatte var det en tillitsfull holdning til at den informasjonen de gav videre ble anvendt som grunnlag for samlende vurderinger og utvikling. Komiteen er av den oppfatning at lærerne kjente systemet og brukte det aktivt på sitt nivå, mye takket være dets transparens som fremmer forståelse og bruk, og dermed oppleves som relevant. Komiteen mener videre at de ansatte i undervisnings- og forskerstillinger rapporterer innenfor en fornuftig etablert plan og årssyklus som understreker det nevnte bildet.

Det framkommer at studieadministrasjonen er delaktig i kvalitetssikringsarbeidet. Dette gjelder både i forhold til bruken av ARGUS og gjennomføringen av nye studenters evalueringer og den årlige læringsmiljøundersøkelsen. Studieadministrasjonen er også involvert i å forebygge studenters frafall fra studiene og har et opplegg for dette.

Ledelsen er opptatt av kvalitetsarbeidet og følger opp med syn for forbedringer og utvikling. Den har sørget for at det operative ansvaret for kvalitetsoppgaver er bredt fordelt ved institusjonen, og disse forhold er også tydelig beskrevet. Høgsolen har laget gode digitale og enhetlige strukturer for både studentene og de ansatte. Da blir det funksjonelt og oppleves som et nyttig hjelpemiddel. Samlet fremmer dette en bredt forankret kvalitetskultur og et levende kvalitetssikringsarbeid.

3.2 Mål, plan og ledelsesforankring

Evalueringkriterium:

Mål, plan og ledelsesforankring: om mål, ansvar, prosesser og aktører som inngår i kvalitetssystemet er klart beskrevet (systemets strukturelle oppbygning), og hvordan systemet for kvalitetssikring utvikles i tråd med institusjonenes behov.

3.2.1 Beskrivelse

I dokumentet «*Sikring av studiekvalitet*» er det formulert **mål** og fokus for kvalitetsarbeidet. Det er to nivåer i disse målsetningene – et overordnet mål, som er ledet ut i mer pragmatiske målformuleringer. «Det overordnede mål for kvalitetsarbeidet ved Høgskolen Betanien er å sikre studiekvalitet. Med den menes en høy kvalitet i utdanning og læringsmiljø.» De åtte delmålene er gjengitt tidligere i rapporten i forbindelse med presentasjonen av høgskolens kvalitetssikringssystem.

Fordelingen av **ansvar** på relevante **aktører** i kvalitetsarbeidet er angitt i dokumentet «*Sikring av studiekvalitet*». Ansvaret plasseres på et bredt sett av aktører ved høgskolen. Eksplisitt ansvar er tildelt både studenter, lærere, avdelingsleder, studieadministrasjonen, bibliotekstjenesten, KLMU-utvalget, rektor og høgskolestyret. Styringskalender og årshjul spesifiserer de oppgavene som må gjøres med angivelse av tidspunkt, hva oppgaven gjelder, hvem som har det operative ansvaret og ledsaget av et kommentarfelt for nærmere spesifisering.

Kvalitetssystemet beskriver **prosesser** for kvalitetssikring av utdanningen. Av særlig relevante prosesser for kvalitetssikring av utdanningen, er henholdsvis «prinsippskisse for evaluering av fag» og «prinsippskisse for evaluering av høgskolens generelle læringsmiljø». Førstnevnte struktur viser evalueringsdataenes vei fra studentevalueringer og læreres selvevalueringer i bunnen og fram mot ferdigstillelse av årsrapport om studiekvalitet som legges fram for høgskolestyret. Den andre strukturen viser evalueringsdataenes vei når det gjelder årsevalueringen og nye studenters evalueringer. Disse føres også fram gjennom aggregering og behandling av data i en fast prosess fram mot integrering i årsrapporten om studiekvalitet til styret. Kvalitetssikringssystemet, slik det foreligger gjennom ARGUS, inneholder også en rekke strukturer i forhold til dokumentstyring, samt en egen avviksregistrering og avvikshåndtering.

Kvalitetssikringssystemet ble i sin helhet styrebehandlet 15. november 2010. Det er ikke etter den tid foretatt betydelige endringer i kvalitetssystemet. Å gjøre endringer i systemet er delegert til KLMU-utvalget. Systemets funksjonsnivå og behov for justeringer i dette settes på agendaen i dette forumet.

3.2.2 Komiteens observasjoner og vurderinger

Den sakkyndige komiteen møtte alle sentrale aktører ved Høgskolen Betanien og erfarte at alle grupper uten unntak hadde kunnskap om kvalitetssikringsarbeidet ved høgskolen og var trukket inn i roller i det systematisk organiserte kvalitetsarbeidet.

I rapporter som ble forelagt komiteen så man mange eksempler på at målformuleringer var tatt med i rapportene. I «Rapport om studiekvalitet og læringsmiljø» var dette et konsekvent innslag innen hvert kvalitetsområde som ble omtalt. Målformuleringer var på en gjennomgående måte sammenstilt med planlagte tiltak og oppfølging, og framstod således som et grep til å holde fram med tydelighet i hvilken retning man ønsket å utvikle seg som institusjon.

Fordelingen av ansvar på relevante aktører i kvalitetsarbeidet er etter komiteens vurdering i samsvar med slik det er angitt i dokumentet «*Sikring av studiekvalitet*». Ansvar er *de facto* plassert på et bredt sett av aktører ved høgskolen. Komiteen fikk et tydelig bilde av ansvarsfordelingen i kvalitetsarbeidet, og hvordan den var fordelt på studenter, lærere, avdelingsleder, studieadministrasjonen, bibliotekstjenesten, KLMU-utvalget, rektor og høgskolestyret. Styringskalenderen og årshjulet framtrer som egnede verktøy til å styre dette med angivelse av tidspunkt, hva oppgaven gjelder, hvem

som har det operative ansvaret og ledsaget av et kommentarfelt for nærmere spesifisering. Ytterligere er kvalitetsarbeidet støttet av de mange rutinebeskrivelser som er plassert i det elektroniske kvalitetssystemet ARGUS. Dette fikk den sakkyndige komiteen demonstrert under institusjonsbesøket.

Ledelsesforankringen synes komiteen er ivaretatt på en utmerket måte. Avdelingsleder er involvert i arbeidet med alle resultatene fra emnenivået, og rektor er medlem av KLMU. Styret artikulerte sterkt at kvalitetssikringsarbeidet ved institusjonen var noe de fulgte godt med i, og den årlige kvalitetsrapporten ble betraktet som viktig for styrets involvering i utviklingen av høgskolen.

Komiteen vil entydig slå fast at systemets strukturelle oppbygging er i samsvar med institusjonens behov og er tilstrekkelig transparent. Alle nivåer ved institusjonen er ivaretatt, og koblingen mellom leddene er god. Mål, ansvar, prosesser og aktører som inngår i kvalitetssystemet er tydelig beskrevet. Ledelsesforankring beskrives detaljert, «kvalitetssløyfen» framgår via beskrivelser av ansvar for ulike oppgaver, rapportering fra undervisningsnivå til ledelsesnivå, samt beskrivelse av ansvar for oppgaver som resultat av evalueringer, eller beslutning om eventuelle endringer på annet grunnlag fra ledelse til ulike funksjoner i organisasjonen.

Det er foretatt positive endringer i systemet som resultat av vurderinger i forhold til institusjonens eget behov. Ansvaret for utvikling av kvalitetssikringssystemet er tillagt høgskolens kvalitets- og læringsmiljøutvalg.

3.3 Innhenting av dokumentert informasjon om kvalitet i studiene

Evalueringeskriterium:

Innhenting av dokumentert informasjon om kvalitet i studiene: om sikring og vurdering av kvaliteten i hvert enkelt studium bygger på dokumentert informasjon som systematisk innhentes fra flere kilder, og om det er særskilte prosesser for å kvalitetssikre oppretting av nye studier.

3.3.1 Beskrivelse

Høgskolen regulerer innhenting av dokumentert informasjon om kvaliteten i studiene gjennom dokumentet «Retningslinjer for evaluering» som er ett av de sentrale styrende dokumentene i kvalitetssikringssystemet. Dette sikrer at det systematisk innhentes evalueringsdata fra studenter, lærere og uteksaminerte kandidater.

Høgskolen har etablert åtte rutiner for studentmedvirkning og studentevalueringer. Av disse inngår særlig fire rutiner som innslag i systematiserte evalueringprosesser. Disse er:

- emneevalueringer
- bruken av klasseutvalg
- årsevaluering av høgskolens læringsmiljø
- nye studenters evaluering

Emneevalueringene har en standardisert prosedyre for gjennomføring og utføres elektronisk på *It's learning*. Spørsmålene samordnes av avdelingsleder, og emneansvarlig lærer utformer en oppsummering som gjøres tilgjengelig på studentportalen. Den emneansvarlige tar også opp resultatene fra studentevalueringen i fagteamet, og disse legges til grunn for innslag i lærerrapporten.

Årsevalueringen av høgskolens læringsmiljø gjennomføres mot slutten av vårsemesteret. I denne forbindelse legges det ut et eget elektronisk evalueringsskjema. Studieadministrasjonen sammenfatter resultatene som meldes inn for rektor og KLMU. Kvalitets- og læringsmiljøutvalget kan planlegge tiltak, og resultatene vil inngå i årsrapport om studiekvalitet til rektor og høgskolestyret.

Klasseutvalgene blir omtalt som et av skolens evalueringsverktøy. Det velges fire studenter fra samme kull, som sammen med emneansvarlig, utgjør utvalget. Studentene skal formidle sin og kulletts vurdering av læringsutbytte innen de rammer som er gitt i studieplanen og reglementet. Disse har karakter av å være underveisevalueringer. Utvalgsmøtene blir dokumentert gjennom referat som legges ut på *It's learning*.

De nye studentenes evalueringer gjennomføres tre uker etter studiestart. Studentene skal gi tilbakemeldinger på markedsføringen av studiet og forhold rundt opptak og studiestart. Studieadministrasjonen forvalter spørreskjemaet. Den sammenfatter resultatene som meldes til rektor. Resultatene behandles internt i høgskolen og i KLMU, og avtegnes i årsrapporten.

Høgskolen har etablert flere rutiner for **lærerevaluering**. Det er særlig tre rutiner som framtrer som vesentlige i denne forbindelse:

- individuell kollegaveiledning
- medarbeidersamtaler
- emneansvarliges selvevaluering og videreformidling av evalueringsresultater

Kollegaveiledningen utføres på individuell basis med gjensidig observasjon i undervisning og ledsaget av drøfting av hverandres arbeid med syn for utvikling. Den konkrete tilbakemeldingen er konfidensiell, men mer generelle erfaringer fra kollegaveiledning blir i noen grad fulgt opp på fagdidaktiske møter og instituttmøter.

Medarbeidersamtaler med personalansvarlig – som regel avdelingsleder – gjennomføres årlig. Læreren får anledning til å reflektere over eget arbeid.

Emneansvarlige lærere har en nøkkelrolle i å videreformidle og systematisere studentenes evalueringsdata. Emneansvarlige skriver som nevnt, både sammendrag av emneevalueringene, og har en viktig rolle i å videreformidle informasjon fra klasseutvalgene.

Høgskolen har et opplegg for **kandidatundersøkelser**. De skal gjennomføres i intervaller på tre år. Et spørreskjema sendes ut til uteksaminerte kandidater ett til to år etter fullførte studier. Studieadministrasjonen har det operative ansvaret for undersøkelsen. Avdelingsleder bearbeider resultatene og utformer en rapport som framlegges for rektor.

Når det gjelder **opprettning av nye studier**, har høgskolen utarbeidet detaljerte retningslinjer for denne prosessen. De viktigste elementene i dette er som følgende:

- insitament fra et fagmiljø, praksisfelt eller arbeidsliv om behovet for å etablere et nytt studium
- avdelingsleder legger saken fram for rektor for tilråding
- innstilling om etablering av nytt studium utarbeides av vedkommende fagmiljø ved avdelingsleder
- det er etablert en omfattende innholdsbeskrivelse for saksframlegg og søknad
- innhenting av høringsuttalelser

- fag-/studieplanutvalget gir sin tilråding
- rektor fremmer saken for høgskolestyret
- akkrediteringssøknad fremmes overfor NOKUT

3.3.2 Komiteens observasjoner og vurderinger

Den sakkyndige komiteen møtte studenter fra de forskjellige årskullene på bachelorprogrammet og studenter fra videreutdanningene. Videre hadde komiteen samtaler med tillitsvalgte studenter og møtte studentenes representanter i kvalitets- og læringsmiljøutvalget (KLMU) og i høgskolestyret. Dette gav et bredt grunnlag for å vurdere studentenes muligheter for medbestemmelse, deres invitasjon til og reelle deltakelse i evalueringer og deres samlede påvirkning på egen utdanning.

Studentene, både i bachelorprogrammet og i videreutdanningene, kjente institusjonens kvalitetssikringssystem, og de mente at dette berørte studiet deres på en positiv måte. De omtalte emneevalueringene og klasseutvalgsordningen som de mest brukte ordningene. Det var også evalueringer knyttet til praksis. Grunnlaget for emneevalueringene ble lagt ut på *It's learning*. Dette oppfattet studentene som et godt grep. Dette gjaldt i alt elleve emneevalueringer for det treårige bachelorforløpet.

Studentene framholdt at de helt fra det første året i studiet ble oppfordret til å være aktive i evalueringsprosessen. De var omforent i det syn at høgskolen fulgte opp innspill som ble gitt av studentene, at det ble gjort noe i de fleste saker og at tilbakemeldinger ble gitt. De visste at om svarprosenten på en emneevaluering var under 50 prosent, ble ikke tilbakemelding gitt skriftlig via studentportalen, men ble gitt muntlig i klassen. Noen studenter mente at svarprosenten på evalueringene var lav, om lag 30 prosent i noen tilfeller. Det tilla de de enkelte studenters manglende engasjement, og mente at høgskolen la godt til rette for å ivareta studentevalueringene.

Evalueringene på videreutdanningene var preget av noe vekslende aktivitet, og det gis eksempler på høy deltakelse ved enkelte evalueringer. Men det framkom som en større utfordring å inkludere disse studentene i kvalitetssikringsarbeidet på høgskolen enn de andre heltidsstudentene. De tillitsvalgte studentene ved høgskolen bekreftet dette bildet. Studentene på videreutdanningene er jevnt over mindre opptatt av sin studiehverdag, og er ikke så tilgjengelig for en bred deltakelse, men tar ansvar for det de utfordres på og er fullt ut likeverdige medlemmer i sine respektive utvalg. I noen tilfeller ble klassekontakter brukt pragmatisk for å ta opp ting underveis.

Klasseutvalgsordningen ble praktisert noe forskjellig. De fire studentene per klasse som deltok i ordningen, ble i noen tilfeller vilkårlig oppnevnt, mens i andre tilfeller ble de valgt i klassen på grunnlag av at de var foreslått som kandidater til dette. De studentene som deltok i ordningen, opplevde at de fikk snakke på vegne av klassen, og at dialogen med emneansvarlige lærere om emnerelaterte saker fungerte bra. Muntlige tilbakemeldinger ble gitt i klassen i denne sammenheng.

Studentene hadde også et reelt forhold til vurdering av praksis. En student mente denne var så omfattende at de nærmest ble «fotfulgt». Dette gjaldt den tette oppfølgingen fra veileder og fra kontaktperson for praksis. Praksisvurderingen omfattet både en halvtids (underveis) og heltids (slutt) vurdering. Den var sammensatt av en selvevaluering og veileders evaluering. Resultatene gikk først til praksisstedet, som i neste omgang kommuniserte resultatene inn til høgskolen. Høgskolen oppfordrer

til å ta opp eventuelle problemer forbundet med praksis, og genererte også i denne sammenheng evalueringsdata med ledsagende problemløsning.

De tillitsvalgte studentene hadde en del supplerende informasjon om evalueringsordningene. De verdsatte at tilbakemeldingene på emneevalueringene ble gjort tilgjengelige for de studenttillitsvalgte, og de var særlig godt fornøyd med tilretteleggingen på *It's learning*. De mente at all informasjon de trengte, var tilgjengelig på denne studentportalen. De tillitsvalgte hadde den innsikt at ikke alle foreslåtte emneendringer kunne gjennomføres, da høghskolen var forpliktet av læringsutbyttebeskrivelsene. De mente også at det var en rimelig og fornuftig balanse mellom formell og uformell kontakt mellom studenter og høghskolen. Tillitsvalgte studenter fungerte i noen tilfeller som pådrivere for å få opp evalueringdeltakelsen og var inne i bildet særlig for førsteårsstudentene. Om klasseutvalgene hadde de den refleksjon at man her kunne møte studentsynspunkter som ikke kom fram i de organiserte utvalgene, og de ga anledning til å samtale mer uformelt med lærer om opplegget i utdanningen. Det er de tillitsvalgtes oppfatning at når studenter er aktive og informative, er høghskolen lyttende og oppfølgingsorientert.

Den sakkyndige komiteen møtte representanter for ansatte i undervisnings- og forskerstillinger. De aller fleste av disse var eller hadde vært emneansvarlige lærere. De framholdt at det var en integrert prosess for lærergruppen å gjennomføre emneevalueringer, skrive lærerrapport og forelegge den for avdelingslederen. Det ble vist til at emneevalueringene fikk nødvendig fokus og at de stolte på at den informasjonen som ble utviklet, ble brukt videre.

I lærerperspektivet kom det fram at noen opplevde at bruk av klasseutvalg og samtale i klassen fungerte godt, men at arbeidet med de skriftlige tilbakemeldingene gikk noe tyngre. Det var stadig på agendaen å få større deltakelse i emneevalueringene, men man registrerte en viss evalueringstretthet blant mange studenter. Man kunne likevel garantere at selv om lav svarprosent (under 50 prosent) ikke genererte skriftlig svar til klassen, ble koordinators uttalelse likevel laget, samt at evalueringresultatene ble tatt opp i neste klasseråd. Lærerne oppfattet også klasseutvalgene som et relevant forum for en god dialog mellom studenter og emneansvarlig lærer, men de innså at denne ordningen ikke fungerte enhetlig ved høghskolen. Det ble pekt på at det burde foretas en kartlegging av ordningen med mulighet for å etablere et utviklingsprosjekt om dette.

Den kollegabaserte veiledningen ble gjennomført årlig for de fleste læreres vedkommende, og denne ordningen ble ansett som fruktbar. Praksis var å observere en kollega i én til to timer i en veilednings- eller undervisningssituasjon. Deretter ble det ført en åpen og ærlig samtale de to lærerne imellom. Det ble meldt inn at den var gjennomført, men saksinnholdet var konfidensielt av naturlige grunner. De mente at dette var en dialog med et pedagogisk perspektiv som var særlig nyttig. Likevel viste det seg at disse veiledningsøktene ikke ble konsekvent skjemaregistrert, og dermed ikke hadde så synlige spor i kvalitetsrapporten.

Den sakkyndige komiteen mener at Høghskolen Betanien har flere velfungerende evalueringsordninger. Det er både lagt til rette for og gjennomført i praksis en systemisert innsamling av evalueringsdata om kvaliteten i utdanningen. Når det gjelder de elleve emneevalueringene, ser komiteen at dette kan føre til evalueringstretthet, og er av den oppfatning at denne ordningen bør kunne oppmykes og periodiseres. Bruken av klasseutvalg er en god ordning for dialog mellom studenter og lærer, men ordningen oppfattes ikke entydig i høghskolen. Her bør mandatet og utvalgets posisjon i systemet klargjøres. Lærerrapportene, som går til avdelingsleder, er relevant utformet og aggregerer nyttige

evalueringsdata. Når det gjelder de kollegabaserte veiledningene som gjennomføres årlig, bør disse mer systematisk registreres og omtales i kvalitetsrapporten. I denne sammenheng kan det være relevante pedagogiske erfaringer som på generelt grunnlag kan formidles. Komiteen mener også at høgskolen har tilfredsstillende og godt systematiserte prosesser for å kvalitetssikre oppretting av nye studier.

3.4 Analyse, vurdering og rapportering

Evalueringskriterium:

Analyse, vurdering og rapportering: om den informasjonen som systemet genererer analyseres, vurderes og framstilles for ansvarlige fora og ledernivå.

3.4.1 Beskrivelse

Høgskolen ivaretar disse dimensjonene gjennom sin beskrivelse av ansvar i kvalitetsarbeidet ved høgskolen, gjennom prinsippkissene for evaluering av fag og for generelle læringsmiljø, samt gjennom styringskalenderen og årshjulet.

Prinsippkissen for evaluering av fag opererer med *tre nivåer* i aggregering og systematisk behandling av evalueringsdata:

- *Emne nivå*: Lærerrapport utarbeides. Emneansvarlige lærere vurderer det faglige opplegget og gjennomføringen av dette, basert på selvevaluering og studentevalueringer. Endringer foreslås for neste års program. Rapporten går til avdelingsleder, og tilbakemeldinger gis til studentene.
- *Programnivå*: Studieprogramrapport utformes. Avdelingsleder vurderer det faglige opplegget innenfor studieprogrammet basert på student- og lærerevalueringer og eventuelle tilbakemeldinger fra eksterne interessenter. Rapport med tiltaksforslag gis videre til rektor og KLMU.
- *Institusjonsnivå*: KLMU har ansvaret for den endelige utformingen av årsrapport om studiekvalitet og for ivaretagelse av tiltaksdimensjonen. Rapporten går herfra til styret.

Beskrivelsen av **ansvar i kvalitetsarbeidet** er mer eksplisitt i fordelingen av vurderingsarbeidet og det analytiske arbeidet. Ifølge denne arbeidsdelingen i rapporteringsarbeidet tillegges læreres oppsummeringer og rapporteringer analytiske dimensjoner. Lærerne skal oppsummere og fortolke evalueringsresultater og utforme forslag til tiltak. Lærerne skal presentere og drøfte resultater og tiltak med studenter og kolleger i fagmiljøet. Avdelingsleder tillegges hovedansvaret for avdelingens samlede kvalitetsarbeid og for at det lages en årlig rapport om dette. utfordringer innen kvalitetsarbeid skal drøftes med involverte lærere og studenter. I denne sentrale oppgaven i institusjonens årssyklus inngår således vesentlige analytiske dimensjoner. KLMU – hvor rektor er medlem – er tillagt årsrapportering om studiekvalitet til styret. Her foregår således de siste vurderingene/eventuelt analysene i syklus. Utforming av og innholdet i rapportene vil kunne si noe om det analytiske nivået som legges til grunn for relevante konklusjoner og tiltaksforslag.

Årshjulet visualiserer hovedtrekkene i den årlige gangen i kvalitetsarbeidet ved høgskolen. Det operative ansvaret for alt rapporteringsarbeidet er entydig angitt her. Denne ligger til grunn for at den sykliske rapporteringen følger studieåret på en sakssvarende måte.

3.4.2 Komiteens observasjoner og vurderinger

Den sakkyndige komiteen møtte både emneansvarlige lærere, kvalitets- og læringsmiljøutvalget (KLMU) og høgstolestyret og tok opp spørsmål vedrørende informasjonsstrømmen og aggregeringen av evalueringsdata ved institusjonen. Komiteen ble videre forelagt flere rapporter som korresponderte med de forskjellige nivåene i rapporteringssyklusen. Disse var lærerrapporter og sammendrag for emnet, lærerrapport og sammendrag for praksis, årsrapport om studiekvalitet for bachelorutdanning i sykepleie, årsrapport om studiekvalitet for videreutdanningene og i sin mest aggregerte form: rapport om studiekvalitet og læringsmiljø for de respektive studieårene.

Komiteen mener på denne bakgrunn at det er en god sammenheng i dette rapporteringsarbeidet og at høgstolen opplever dette rapporteringsarbeidet som nyttig for å ivareta kvaliteten i utdanningen sin. Allerede på emnenivå inneholder rapportene vesentlige vurderinger og forslag til endring og utvikling. Dette føres videre til institusjonsnivået via avdelingsleder til rektor og KLMU. På dette nivået sammenstilles evalueringsdataene systematisk som et grunnlag for utarbeidelsen av rapporten om studiekvalitet og læringsmiljø til styret. Høgstolestyret framholdt at de satte pris på den informasjonen de fikk gjennom rapporten og bemerket at både den systematiserte kunnskapen og det anvendte detaljeringsnivået i rapporten var gunstig for deres innsyn i utdanningen. Komiteen så at styret tok kvalitetsrapporten på alvor.

Komiteen synes det er et godt grep å ha rektor med i kvalitets- og læringsmiljøutvalget. På den måten ble det sikret at rektor er knyttet opp mot det organet som har ansvaret for den endelige utformingen av årsrapport om studiekvalitet og for ivaretagelse av tiltaksdimensjonen. Komiteen vil også framheve at denne rapporteringssyklus synes godt tilpasset til høgstolens behov og at rapportens form ved å være strukturert i forhold til kvalitetsområdene, er relevant og oversiktlig. Det styrende årshjulet er detaljert og pragmatisk utformet.

Høgstolen har således gjennom sitt kvalitetssystem etablert et årshjul og et rapporteringssystem som omfatter både analyse og vurderinger og et opplegg med akkumulering av evalueringsdata. Høgstolen har oversiktlige og systematisk ordnede evalueringsdokumenter og årsrapporter om studiekvalitet. Komiteen vil bemerke at rapportene likevel på sikt kan utvikles i retning av å bli mer analytiske og problematiserende.

3.5 Bruk av kunnskap til kvalitetsforbedring

Evalueringkriterium:

Bruk av kunnskap til kvalitetsforbedring: om tiltak for forbedringer iverksettes på grunnlag av de kvalitetsanalyser som gjøres.

3.5.1 Beskrivelse

Høgstolen har en pragmatisk holdning til kvalitetssikringssystemet, og grunnlagsdokumentene har flere føringer i forhold til å utforme tiltaksforslag. Noen tiltak formuleres på grunnlag av foreløpige oppsummeringer og vurderinger på emne- eller programnivå. Noen tiltak springer ut av mer helhetlige sammenstillinger og analyser som framgår av årsrapporten om studiekvalitet til styret.

Om årsrapport for studiekvalitet uttrykker høgstolen: «Årsrapport utarbeides av rektor i samarbeid med kvalitets- og læringsmiljøutvalget på bakgrunn av avdelingens rapporter og innkomne data.

Rapporten legges fram for høgskolestyret før budsjettarbeidet om høsten settes i gang. Evalueringresultater inngår i avdelingens rapporter, og danner grunnlag for eventuelle tiltak. Nødvendige tiltak på bakgrunn av evalueringer eller vurderinger i årsrapporten blir dermed kommunisert tydelig til høgskolestyret, samt at styret kan iverksette tiltak for å møte utfordringer fremkommet i rapporten.»

3.5.2 Komiteens observasjoner og vurderinger

Høgskolen Betanien har forelagt NOKUT en tidsserie av årsrapporter om kvalitetsarbeid og læringsmiljø. Det foreligger rapporter for de siste fire årene, og den nylig utarbeidede «Rapport om studiekvalitet og læringsmiljø 2012-13» viser det siste årets evalueringresultater med korresponderende tiltaksformuleringer. Denne ble nylig forelagt høgskolestyret, som så i møte med komiteen uttrykte at denne rapporten var et viktig grunnlag for styret når de tenkte på framtidige prioriteringer.

Det er videre innarbeidet i årssyklusen i kvalitetsarbeidet at tiltaksforslag utformes nær til der hvor utfordringen defineres. Således inneholder allerede de emneansvarliges rapporter forslag til framtidige tiltak innenfor sitt emne. Disse forelegges avdelingsleder som i neste omgang samordner disse signalene inn mot KLMU og rektor. Tiltaksforslagene finner sin systematiserte form i selve kvalitetsrapporten.

«Rapport om studiekvalitet og læringsmiljø 2012-13» har planlagte tiltak og oppfølging som gjennomgående innslag i rapporten. Tiltaksdimensjonen blir behandlet i forhold til hvert kvalitetsområde, og rapporten munner ut i en generell vurdering av studiekvalitet og læringsmiljø for det studieåret som er fullført. Under undervisnings- og programkvalitet og resultatkvalitet blir det anført tiltak som ligger tett på studentenes utdanningsvirkelighet. Av relevante tiltak på det nåværende tidspunkt er utvikling av emnebeskrivelser, stimulering til økt deltakelse på studentevalueringene – med minst 50 prosent deltakelse på samtlige emner – styrke innholdet i PedFou, gjennomføre kollegaveiledning for alle ansatte i undervisnings- og forskerstillinger, og ha deltakelse på kurs i høgskolepedagogikk ved Høgskolen i Bergen. For videreutdanningene vil man satse på å etablere felles undervisning på emner som angår både AOE og kreftsykepleie, gå over til mer samlingsbaserte studier og gjennomføre en avtakerundersøkelse.

Komiteen har som nevnt pekt på at det analytiske nivået i årsrapporten er tilfredsstillende. Likevel ser komiteen at enkelte tiltaksformuleringer er av noe generell karakter. Stimulans til kvalitetsarbeid i form av ressurser – for eksempel avsatte midler – er ikke tydelig beskrevet. Om sikring av kvalitet på bakgrunn av studentevalueringer kan noen forslag sees som generelt framstilt, ved å uttrykke «sikre god kvalitet» uten å presisere hva «god» i denne sammenheng er i samsvar med. Dette forholdet går igjen i flere dokumenter.

Med hensyn til sikring av kvalitet i studiet på bakgrunn av personalets kompetanse og undervisningens relevans, sammenholdt med profesjonens samfunnsoppdrag, kommenteres at noe personal mangler pedagogisk kompetanse. Det er vedtatt blant annet å sikre undervisningskvalitet gjennom kollegaveiledning. Dette har ifølge årsrapporten ikke fungert tilfredsstillende hittil, uten at det blir vist til hvordan man tenker at det kan gjennomføres i forhold til en tidsplan og med hensyn til ressursbruk.

I denne sammenheng vil komiteen anbefale at de vesentligste tiltakene man samler seg om på institusjonsnivå, blir mest mulig konkret utmeislet, før de legges fram for styrets behandling. Høgskolen Betanien kan likevel vise til at evalueringene fører til endring og utvikling. Studentsynspunkter blir tatt på alvor, og det framgår entydig gjennom denne NOKUT-evalueringen at ledelsen og de faglige miljøene er svært opptatt av å ta hensyn til hva studentene mener om utdanningen, og at ledelsen fører de sentrale tilbakemeldingene ut i tiltak. Dette er supplert med en høgskolekultur som kjennetegnes av å være innstilt på forbedringer og utvikling. Den sakkyndige komiteen mener likevel at bruken av resultatene bør tydeliggjøres og synliggjøres bedre.

4 Konklusjon – har Høgskolen Betanien et tilfredsstillende system for kvalitetssikring av utdanningen?

Høgskolen Betanien viser med tydelighet at den stimulerer bredt til engasjement for kvalitetsarbeid blant ansatte og studenter og deres demokratiske organer.

Systemets strukturelle oppbygging er tilpasset institusjonens egenart, og mål, plan og ledelsesforankringen er på plass. Mål, ansvar, prosesser og aktører som inngår i kvalitetssystemet er klart beskrevet og systemet for kvalitetssikring utvikles i tråd med institusjonenes behov.

Innhenting av dokumentert informasjon om kvalitet i studiene skjer i overensstemmelse med et årshjul og en årsplan. Sikring og vurdering av kvaliteten i hvert enkelt studium bygger på dokumentert informasjon som systematisk innhentes fra flere kilder, og det er særskilte prosesser for å kvalitetssikre oppretting av nye studier.

Systemet favner analyse, vurdering og rapportering. Den informasjonen som systemet genererer analyseres, vurderes og framstilles for ansvarlige fora og ledernivå.

Høgskolen Betanien bruker den kunnskapen som er framkommet til kvalitetsforbedring. Tiltak for forbedringer iverksettes på grunnlag av årsrapport om kvalitet og de kvalitetsanalyser som gjøres.

Ja, den sakkyndige komiteen anbefaler at system for kvalitetssikring av utdanningen ved Høgskolen Betanien godkjennes.

5 Komiteens råd om videreutvikling av kvalitetsarbeidet

Med utgangspunkt i de vurderingene den sakkyndige komiteen har gjort av system for kvalitetssikring ved Høgskolen Betanien, har komiteen følgende anbefalinger for videre utvikling:

Om evalueringstretthet blant studentene:

Høgskolen bør være bevisst på bruken av studentevalueringer for å hindre evalueringstretthet blant studentene, og vurdere om det er nødvendig å evaluere alle emner hver gang de blir gjennomført. Her kan høgskolen vektlegge større bruk av underveisevalueringer, for eksempel kombinert med periodevise studentevalueringer etter at et emne er slutført. Det er behov for et særlig fokus på å få

opp evalueringsdeltakelsen på videreutdanningene, og høgskolen må finne evalueringsmetoder som motiverer til deltakelse for disse studentene.

Om bruken av klasseutvalgene.

Høgskolen bør vurdere å formalisere klasseutvalgene ved at utvalgene framgår av og framstilles i relevante dokumenter som en integrert del av utdanningen. Utvalgene bør bli konstituert formelt og på samme måte på alle undervisningstrinn i bachelorutdanningen og i videreutdanningene. Det kan være relevant at det foreligger sakliste før møtene, at det blir referert fra møtene og at disse blir gjort tilgjengelige.

Om involvering av videreutdanningene:

Høgskolen har utfordringer knyttet til involvering av studentene på videreutdanningene, og må sikre gode rutiner for involvering av disse både i studentdemokratiet og i relevante utvalg ved høgskolen. Studentene på videreutdanningene må bevisstgjøres sin egen rolle i kvalitetsarbeidet, og høgskolen må legge til rette med fleksible møtetidspunkter, opplæring og god informasjonsflyt.

Om bruken av kollegabasert veiledning:

Høgskolen utfordres til å legge ytterligere til rette for gjennomføring av kollegabasert veiledning.

Om utvikling og beskrivelse av tiltak:

Ved forslag til mål- og tiltaksformuleringer utfordres høgskolen til å beskrive disse konkret, samt at den konkrete beskrivelsen relateres til målets betydning og samsvarer med krav i utdanningen.

6 Vedlegg

6.1 Program for den sakkyndige komiteens hovedbesøk ved institusjonen

Dag 1: onsdag 27. november 2013

Tid	Gruppe	Deltakere
08.30–09.30	Innledende komitémøte	NOKUT
09.30–10.15	Studenter fra bachelor- og videreutdanning	
10.30–11.15	Studenttillitsvalgte	
11.30	Lunsj	
12.30–13.30	Styret	
13.45–14.45	Ansatte i undervisnings- og forskerstillinger	
15.00–16.00	De to forskergruppene og FoU-leder	
16.00	Omvisning på høgskolen	
16.45	Komiteens oppsummering	NOKUT

Dag 2: torsdag 28. november 2013

Tid	Gruppe	Deltakere
08.30–09.00	Internt komitémøte	NOKUT
09.15–10.00	KLMU	
10.15–11.00	Administrativt ansatte	
11.15–11.45	Demonstrasjon av det elektroniske KS-systemet	
12.00	Lunsj	
12.45–15.15	Arbeidsmøte for komiteen	NOKUT
15.30	Avsluttende møte med ledelsen	
16.15	Avreise	

6.2 Den sakkyndige komiteens mandat

MANDAT FOR SAKKYNDIGE KOMITEER VED EVALUERING AV INSTITUSJONENES KVALITETSSIKRINGSSYSTEM

Fastsatt av NOKUTs styre 5. mai 2003, revidert 17.12. 2008, tilpasset Forskrift om kvalitetssikring og kvalitetsutvikling i høyere utdanning og fagskoleutdanning av 1. februar 2010.

Den sakkyndige komiteen skal evaluere institusjonens system for kvalitetssikring av utdanningen, og vurdere om dette er tilfredsstillende i forhold til gjeldende forskrift og NOKUTs evalueringskriterier.

Komiteen skal gi en entydig og begrunnet konklusjon om hvorvidt institusjonens system for kvalitetssikring er tilfredsstillende. Evalueringen skal gjennomføres med en konstruktiv holdning til institusjonen, og komiteen skal også gi råd om det videre kvalitetsarbeid ved institusjonen.

Hvis evalueringen avdekker klare indikasjoner på alvorlig kvalitetssvikt i enkeltstudier skal dette bemerkes i komiteens rapport.

Komiteens vurdering skal baseres på følgende materiale:

- Institusjonens beskrivelse av kvalitetssikringssystemet.
- Dokumentasjon av utført kvalitetssikring / kvalitetsarbeid som institusjonen legger fram. Komiteen kan be om å få seg forelagt et hvilket som helst materiale som den anser at kan ha betydning for vurderingen.
- Komiteens erfaringer og funn ved institusjonsbesøk. Komiteen avgjør hvem den vil treffe og hvilke enheter den vil besøke. Komiteen skal nedfelle sine vurderinger, konklusjoner og anbefalinger i en skriftlig rapport.

Komiteen skal kvalitetssikre rapportens faktiske opplysninger før den avgis.

Komiteen arbeider på oppdrag fra og avgir sin rapport til NOKUT. Oppdraget er avsluttet når NOKUT har fattet vedtak i saken. Inntil oppdraget er avsluttet, skal de sakkyndige ikke ta del i den offentlige debatt om saken.

6.3 Dokumentasjon fra Høgskolen Betanien

Dokumentasjon mottatt før og under innledende besøk

- Følg brev til dokumentasjonen om kvalitetssikring av utdanningen av 13.09.2013
- Søknad om institusjonsakkreditering/evaluering av høgskolens system for kvalitetssikring av september 2013
- Systembeskrivelse for kvalitetssikring (godkjent 15.11.2010)
- Sikring av studiekvalitet (godkjent 15.11.2010, revidert 01.04.2011)
- Retningslinjer for evaluering (godkjent 22.05.2006, revidert 14.02.2013)
- ARGUS – innholdsfortegnelse for det elektroniske kvalitetssystemet
- Styringsstruktur – et samledokument
- Rapport om studiekvalitet og læringsmiljø 2011-12
- Rapport om studiekvalitet og læringsmiljø 2010-11
- Rapport om studiekvalitet og læringsmiljø 2009-10
- Årsrapport om studiekvalitet for bachelorutdanning i sykepleie 2011-12
- Årsrapport om studiekvalitet for videreutdanningene 2011-12
- Årsrapport om studiekvalitet FoU 2011-12
- Rapport om inntakskvalitet 2011-12

Dokumentasjon lagt fram foran hovedbesøket

- Rapport om studiekvalitet og læringsmiljø 2012-13
- Lærerrapport etter avsluttet emne (mal)
- Lærerrapport og sammendrag for emne 1A
- Lærerrapport og sammendrag for emne 5
- Lærerrapport og sammendrag for praksis i kreftsykepleie
- Vurderingsskjema praksis i kreftsykepleie
- Emnehefte 6A/6B 2013-14
- Vurderingsskjema for 2. studieår
- Egenevaluering for 2. studieår
- Emneevaluering praksisemne
- Emneevaluering teoriemne
- Skjema for målsetning medisinsk praksis
- Studentutvalgets rapport

6.4 NOKUTs evalueringskriterier

Kapittel 6 Evaluering av institusjonenes system for kvalitetssikring av utdanningen

§ 6.1 NOKUTs evalueringskriterier

Ved evaluering av institusjonenes interne kvalitetsarbeid gjøres det en helhetlig vurdering av kvalitetssikringssystemet og institusjonenes aktive bruk av det. Det skal legges vekt på:

- a) Stimulans til kvalitetsarbeid og kvalitetskultur: om institusjonen stimulerer til engasjement for kvalitetsarbeid blant ansatte og studenter og deres demokratiske organer,
- b) Mål, plan og ledelsesforankring: om mål, ansvar, prosesser og aktører som inngår i kvalitetssystemet er klart beskrevet (systemets strukturelle oppbygning), og hvordan systemet for kvalitetssikring utvikles i tråd med institusjonenes behov,
- c) Innhenting av dokumentert informasjon om kvalitet i studiene: om sikring og vurdering av kvaliteten i hvert enkelt studium bygger på dokumentert informasjon som systematisk innhentes fra flere kilder, og om det er særskilte prosesser for å kvalitetssikre oppretting av nye studier,
- d) Analyse, vurdering og rapportering: om den informasjonen som systemet genererer analyseres, vurderes og framstilles for ansvarlige fora og ledernivå,
- e) Bruk av kunnskap til kvalitetsforbedring: om tiltak for forbedringer iverksettes på grunnlag av de kvalitetsanalyser som gjøres.

Merknad til kapittel 6

Institusjonene skal kontinuerlig og systematisk arbeide for å sikre og forbedre kvaliteten i utdanningen. Det interne systemet for kvalitetssikring av utdanningen skal frambringe kunnskap institusjonen trenger i sikringen og utviklingen av utdanningene som tilbys. Kvalitetssikringen skal omfatte alle studietilbud som en institusjon gir, alle deler av studiet og alle formidlingsformer. Gjennom faste rutiner og prosesser i en årlig syklus frembringes, vurderes og anvendes informasjon om det enkelte studium, og om institusjonens utdanningsvirksomhet generelt.

Institusjonens system for kvalitetssikring av utdanningsvirksomheten er institusjonens eiendom. Det er derfor institusjonen selv som ut fra egen størrelse, faglig profil og andre lokale behov bestemmer hvordan det skal utformes. Det samme gjelder for den dokumentasjonen som systemet frembringer.

Appendix: Uttalelse til sakkyndig rapport fra Høgskolen Betanien



Til styret i NOKUT

Bergen, 27. januar 2014

Evaluering av system for kvalitetssikring av utdanningen ved Høgskolen Betanien AS - Uttalelse til sakkyndig rapport fra Høgskolen Betanien

Den sakkyndige komiteen som har evaluert Høgskolen Betaniens system for kvalitetssikring av utdanningen, konkluderer med at høgskolen har et tilfredsstillende system for kvalitetssikring og anbefaler at systemet godkjennes.

Høgskolen Betanien ønsker å takke for gode råd om videreutvikling av kvalitetsarbeidet som frem kommer i rapporten. Disse anbefalingene vil bli prioritert i det videre arbeidet med utvikling av høgskolens kvalitetssystem. Utover dette har ikke høgskolen innspill til rapporten.

Vi vil takke den sakkyndige komiteen og NOKUT for godt og konstruktivt samarbeid og dialog i evalueringsprosessen.

Vi imøteser styrets vedtak i saken.

Med vennlig hilsen
For Høgskolen Betanien

Anneline Røssland

Anneline Røssland
Rektor

Høgskolen Betanien

Sykepleie og helsefag

Vestlundeveien 19
5145 Fyllingsdalen

T: 55 50 73 00
F: 55 50 73 01

www.betanien.no
hbb@betanien.no

Org.nr.: 912 412 091
Kontonr.: 3625.07.68960